

26. november 2008

VENDINGEN PÅ ARBEJDSMARKEDET ER I GANG

Dagens beskæftigelsestal fra ATP-statistikken for 3. kvartal 2008 bekræfter, at vendingen på det danske arbejdsmarked er i gang. Ser man bort fra beskæftigelsesudviklingen i den offentlige sektor, der var stærkt påvirket af strejken fra 2. kvartal 2008, viser statistikken et marginalt fald i den private sektor på 200 fuldtidspersoner. Det er første gang i tre år, at den private beskæftigelse falder. Set på hovederhverv tegnes et billede af nedgang i bygge- og anlægssektoren og en marginal nedgang i de private serviceerhverv, mens industrien noget overraskende har haft fremgang. Udsigterne peger på tilbagegang på arbejdsmarkedet de kommende år. Bliver væksten negativ næste år, kan beskæftigelsesfaldet blive meget kraftig. Regeringen kan derfor godt begynde at køre kanonerne i stilling.

Den foreløbige ATP-statistik viste en stigning i lønmodtagerbeskæftigelsen på knap 14.000 fuldtidspersoner fra 2. til 3. kvartal 2008, sæsonkorrigeret. Stigningen i beskæftigelsen skal dog ses i lyset af strejken i den offentlige sektor i 2. kvartal 2008. De strejkende, der ikke fik løn i 2. kvartal og derfor ikke indbetalte ATP-bidrag, er nu kommet ind i statistikken igen i 3. kvartal 2008. Den offentlige beskæftigelse er derfor steget 14.000 fuldtidspersoner fra 2. til 3. kvartal 2008 efter at være faldet 15.000 fuldtidspersoner fra 1. til 2. kvartal 2008. Det viser tabel 1.

Tabel 1. ATP-beskæftigelse, ledighed og arbejdsstyrke

	2. kvartal 2008- 3. kvartal 2008	Vinter 07/08- Sommer 08	1.-3. kv. 07- 1.-3. kv. 08	2006- 2007
ATP-beskæftigelse	13,9	0,3	20,8	59,4
Heraf privat	-0,2	7,7	27,8	59,1
Offentlig	14,0	-7,3	-6,9	0,3
Arbejdsløshed	-3,0	-12,2	-31,7	-31,8
Arbejdsstyrke ¹⁾	10,9	-11,8	-10,9	27,6

1) Baseret på sæsonkorrigerede tal. Udviklingen i arbejdsstyrken er her defineret via udviklingen i den registrerede ledighed og ATP-beskæftigelsen. Som følge af strejken i den offentlige sektor skal man være påpasselig med at tolke arbejdsstyrken.

Kilde: Danmarks Statistik og AERådet.

Ser man på den private beskæftigelse (markedsmessig økonomi), der ikke var direkte påvirket af strejken i 2. kvartal 2008, viser statistikken et margi-

nalt fald på 200 fuldtidspersoner. Det er første gang i tre år, at den private beskæftigelse falder. Fra 1. til 2. kvartal 2008 steg den private beskæftigelse med 3.000 fuldtidspersoner. Tallene bekræfter altså den opbremsning og vending, der et stykke tid har været ventet på arbejdsmarkedet i lyset af den lave vækst.

Sammenlignes de første tre kvartaler 2008 med samme periode 2007, viser tallene en samlet beskæftigelsesstigning for lønmodtagere på knap 21.000 fuldtidspersoner og for den private sektor på knap 28.000 personer. Det ligger nogenlunde på linje med det ventede i vores seneste prognose fra oktober 2008, når man korrigerer for strejken i den offentlige sektor. Når det er sagt, havde vi dog ventet et større fald i den private beskæftigelse i 3. kvartal 2008.

I lyset af den lave vækst vi har haft og de vækstudsigter, der tegner sig oven på den finansielle krise, er der udsigt til tilbagegang i beskæftigelsen de kommende år. Flere faktorer peger på, at væksten i dansk økonomi kan ende negativt næste år. Sker det, risikerer vi at få en meget kraftig tilbagegang på arbejdsmarkedet, hvor luften går fuldstændig ud af det danske arbejdsmarked. Det er meget uheldigt, fordi vi derved risikerer, at de gevinster, der er høstet de senere år med markant flere kontanthjælpsmodtagere, ældre, indvandrere osv. på arbejdsmarkedet, går tabt.

AE-rådet anbefaler, at man gør klar til at fremrykke offentlige investeringer i veje, jernbaner mv., nedslidte skoler og energirenovering af offentlige bygninger allerede fra 2. halvår 2009. Samtidig er det vigtigt, at den aktive arbejdsmarkedspolitik kommer helt op i gear, så gryden holdes i kog, og så vi undgår en stærk stigning i langtidsledigheden igen.

Generelt tegn på vending

Man skal altid fortolke den kvartalsvise udvikling i ATP-beskæftigelsen forsigtigt. Betalingsforskydninger, forsinkede indbetalinger, påskens placering mv. kan påvirke den sæsonkorrigerede udvikling¹. Ligeledes kan ændringer i den gennemsnitlige arbejdstid sløre billedet ift. den underliggende beskæftigelsesudvikling opgjort i hoveder.

¹ Det har man ved flere lejligheder set inden for industrien, hvor beskæftigelsen har været urealistisk svingende.

For at modvirke sving i beskæftigelsen, der ikke har nogen økonomisk for-
tolkning, er det bedre at se på den halvårslige eller trendmæssige beskæfti-
gelsesudvikling i ATP-statistikken. Det seneste halve år – dvs. fra vinter-
halvåret 2007/2008 til sommerhalvåret 2008 - er ATP-beskæftigelsen steget
med 300 fuldtidspersoner. Det dækker over en stigning i den private be-
skæftigelse på knap 7.700 fuldtidspersoner og et fald i den offentlige be-
skæftigelse på godt 7.300 fuldtidspersoner. Det viser tabel 1 også. Ser vi
bort fra den offentlige sektor, der er stærkt påvirket af strejken i 2. kvartal
2008, er den halvårslige stigningstakt for den private sektor reduceret en del
sammenlignet med de sidste kvartaler.

Man skal som følge af strejken i den offentlige sektor være påpasselig med
at sammenholde ATP-beskæftigelsen med udviklingen i arbejdsløsheden.
Men selv når man ser bort fra udviklingen i den offentlige sektor, tyder tal-
lene på, at arbejdsstyrken er faldet fra 2. til 3. kvartal 2008, idet arbejdsløs-
heden faldt ca. 3.000 fuldtidspersoner, mens den private beskæftigelse faldt
200 fuldtidspersoner. En faldende arbejdsstyrke kan dermed være med til at
forklare hvorfor, arbejdsløsheden bliver ved med at falde.

Tabel 2 viser beskæftigelsesudviklingen baseret på ATP-statistikken fordelt
på hovederhverv. Som det fremgår, er beskæftigelsen det seneste kvartal
faldet med 2.000 fuldtidspersoner for bygge- og anlægssektoren, mens de
private serviceerhverv har haft en beskeden beskæftigelsestilbagegang på
200 fuldtidspersoner. Beskæftigelsen i industrien stiger med 1.700 fuldtids-
personer.

Tabel 2. Ændring i ATP-beskæftigelsen på hovederhverv

	2. kvartal 2008- 3. kvartal 2008	Vinter 07/08- Sommer 08	1.-3. kv. 07- 1.-3. kv. 08	2006- 2007
	--1.000 fuldtidspersoner --			
Industri	1,7	-0,2	-0,7	9,0
Bygge og anlæg	-2,0	-1,0	0,8	7,9
Private serviceerhverv	-0,2	6,9	21,3	37,1
Offentlige og personlige tjenester	14,2	-5,0	-1,6	4,8
Restgruppe ¹	0,2	-0,5	1,2	0,7
I alt	13,9	0,3	20,8	59,4

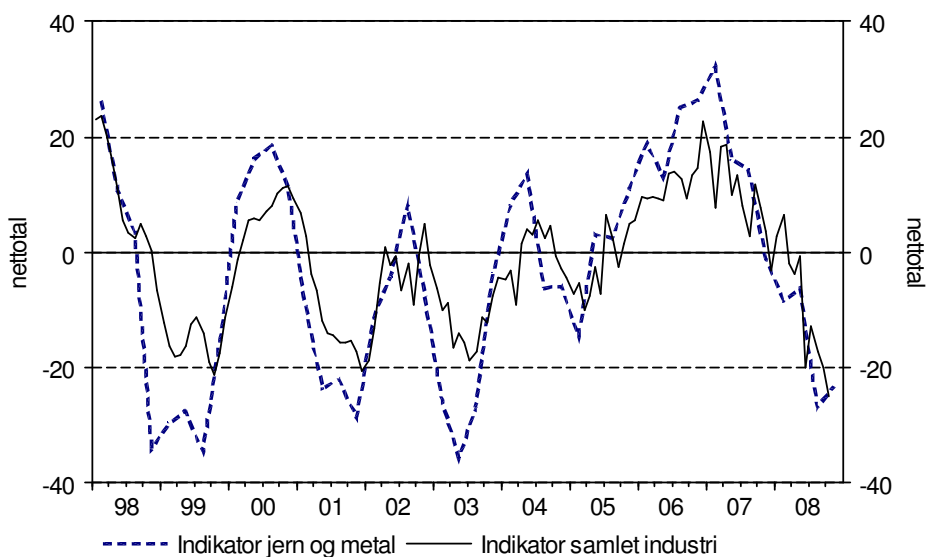
1) Landbrug, fiskeri og råstofudvinding, energi- og vandforsyning samt uoplyst aktivitet.
Anm.: Sæsonkorrigerede tal. Afrunding gør, at summerne ikke nødvendigvis passer med
totalerne.

Kilde: Danmarks Statistik og AErådet.

I forhold til *beskæftigelsesindikatorerne* er stigningen i industribeskæftigelsen meget overraskende. Som nævnt skal man dog passe på med at tolke for meget på de kvartalsvise bevægelser pga. de før nævnte usikkerheder.

Beskæftigelsesindikatoren for industrien og jern- og metalindustrien er vist i figur 1. Som det ses, er indikatoren negativ, hvilket afspejler, at beskæftigelsen skulle være for nedadgående.

Figur 1. Beskæftigelsesindikator industri i alt og jern og metal ekskl. skibe



Anm.: Indikatorerne afspejler virksomhedernes vurdering af udviklingen i måneden og de foregående to måneder undtagen sidste observation, der afspejler et gennemsnit af forventningerne til de kommende tre måneder. For jern- og metalindustrien kører indikatoren på hele kvartaler. Egen sæsonkorrektur.

Kilde: Danmarks Statistik og AErådet.

Det var derimod ventet, at beskæftigelsen i bygge og anlæg ville falde, og at beskæftigelsesfremgangen i de private serviceerhverv ville blive bremsset.

Generelt peger udviklingen det seneste kvartal på opbremsning i beskæftigelsen i de private serviceerhverv, selv om der fra vinterhalvåret 07/08 til sommerhalvåret 08 har været en pæn beskæftigelsesfremgang. I bygge- og anlægsbranchen peger pilen nedad, hvilket bekræftes af, at beskæftigelsen fra vinterhalvåret 07/08 til sommerhalvåret 08 er faldet. For industrien er beskæftigelsen fra vinterhalvåret 07/08 til sommerhalvåret 08 også faldet, hvilket viser, at trenden *er* for nedadgående også i industrien.

Detaljeret erhvervsbeskæftigelse

Tabel 3 viser beskæftigelsen på brancheniveau. Af tabellen fremgår det, at i industrien er det udelukkende beskæftigelsen i jern- og metalindustrien, der

er steget. Den er så til gengæld steget med knapt 5.000 fuldtidspersoner. Den rekordstore beskæftigelsesstigning inden for jern- og metalindustrien, der kommer efter to kvartaler med stort set uændret beskæftigelse, virker besynderlig i forhold til de indikatorer, vi ellers har for denne branche, jf. blandt andet ovenfor. Tallene på dette område bør derfor tolkes forsigtigt.

I de private serviceerhverv opleves fortsat beskæftigelsesfremgang i Engroshandel undtagen med biler, Finansiering og forsikring og i Transport. Modsat er der nedgang i beskæftigelsen i specielt Post og tele, Autohandel, service og tankstationer og i Forretningsservice.

Tabel 3. Erhvervsfordelt ændring i ATP-beskæftigelsen

	2. kvartal 2008- 3. kvartal 2008	Vinter 07/08- Sommer 08	1.-3. kv. 07- 1.-3. kv. 08
	--Ændring 1.000 fuldtidspersoner --		
Landbrug, gartneri og skovbrug	-0,3	-0,1	0,5
Fiskeri	0,0	-0,1	0,0
Råstofudvinding	0,2	0,0	0,1
Føde-, drikke- og tobaksvareindustri	-1,0	-1,2	-1,8
Tekstil- og læderindustri	-0,2	-0,1	-0,3
Træ-, papir- og grafisk industri	-0,7	-1,2	-2,3
Kemisk industri og plastindustri	-0,1	0,9	1,6
Sten-, ler- og glasindustri	-0,4	-0,4	-0,4
Jern- og metalindustri	4,9	2,6	3,9
Møbelindustri og anden industri	-0,8	-0,9	-1,5
Energi- og vandforsyning	0,1	0,3	0,1
Bygge og anlæg	-2,0	-1,0	0,8
Autohandel, service og tankstationer	-0,5	-0,2	0,0
Engroshandel undtagen med biler	1,0	2,2	5,2
Detailh. Og reparationsvirks. Undt. Biler	0,1	0,7	3,2
Hoteller og restauranter	0,0	1,0	1,9
Transport	0,3	0,2	0,0
Post og tele	-1,1	-1,8	-3,2
Finansiering og forsikring	0,4	1,5	2,8
Udlejning og ejendomsformidling	0,1	1,0	2,0
Forretningsservice	-0,5	2,4	9,3
Offentlige og personlige tjenester	14,2	-5,0	-1,6
Uoplyst aktivitet	0,2	-0,6	0,4
I alt	13,9	0,3	20,8

Anm.: På grund af omlægninger af ATP-bidragssatser i 2006 bliver branchen offentlige og personlige tjenesteydelser ikke yderligere opdelt. Sæsonkorrigerede tal. Afrunding gør, at summerne ikke nødvendigvis passer med totalerne.

Kilde: Danmarks Statistik og AERådet