

Vejen til beskæftigelse er blevet længere

Nyledige på dagpenge hænger i større grad fast i ledighed. Andelen af de nyledige, der kommer i beskæftigelse efter otte uger, er faldet med omkring 20 procent i forhold til året før. Kun hver tredje dagpengemodtager, der trådte ind i ledighedskøen i fjerde kvartal, fandt job, inden der var gået otte uger.

af Senioranalytiker **Jes Vilhelmsen**

9. juli 2009

Analysens hovedkonklusioner

- Andelen af nyledige dagpengemodtagere, der kommer i beskæftigelse efter otte uger er faldet med omkring 20 procent i forhold til året før. Kun hver tredje dagpengemodtager, der trådte ind i ledighedskøen i fjerde kvartal, fandt job, inden der var gået otte uger.
- Antallet af nyledige er fordoblet i forhold til sidste år, og ligger på det højeste niveau, når der måles over perioden 2000-2009.
- Kombinationen af færre i beskæftigelse og markant flere nyledige, varsler nye tider med risiko for langtidsledighed, marginalisering samt udstødning af arbejdsmarkedet.
- Det er derfor vigtigt, at de lediges kompetencer vedligeholdes under ledighedsforløbet, samt at de ledige opkvalificeres, hvis deres kompetencer er forældede i forhold til beskæftigelsesmulighederne på arbejdsmarkedet.

Kontakt

Senioranalytiker

Jes Vilhelmsen

Tlf. 33 55 77 21

Mobil 30 68 70 95

jv@ae.dk

Presseansvarlig

Janus Breck

Tlf. 33 55 77 25

Mobil 40 61 34 38

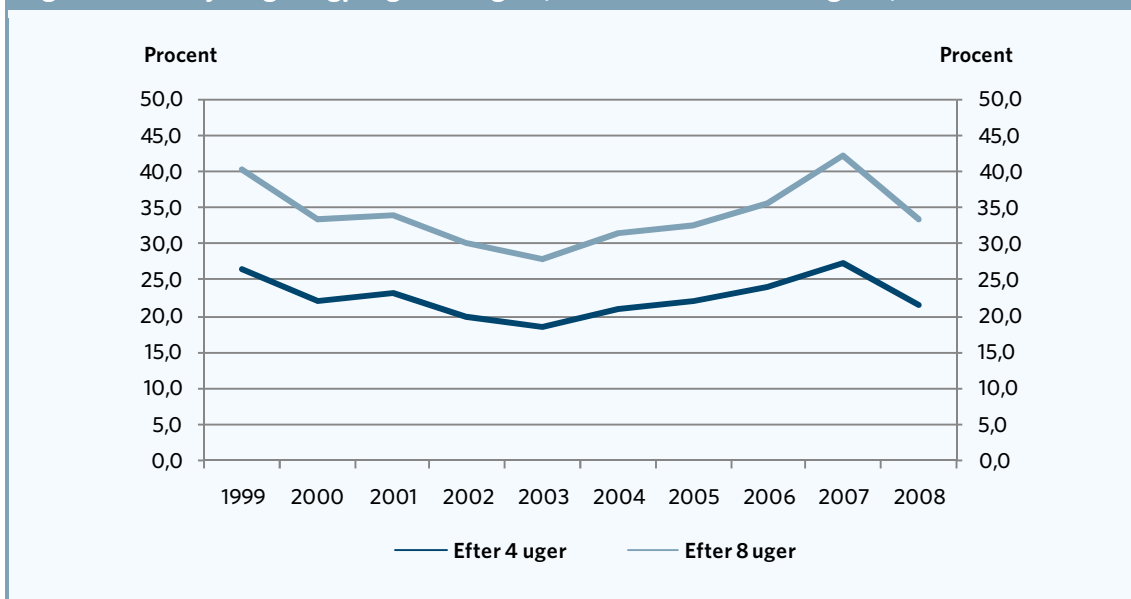
jb@ae.dk

Vejen til beskæftigelse er blevet længere

I forhold til de seneste år hænger nyledige dagpengemodtagere i større grad fast i ledighed. Hvis man ser på de dagpengeforsikrede ledige, der trådte ind i ledighedskøen i fjerde kvartal 2008, var omkring en tredjedel kommet i beskæftigelse inden, der var gået 8 uger. Det er et kraftigt fald i forhold til året før, hvor mere end 42 procent kom i beskæftigelse. Andelen, af nyledige dagpengemodtagere, der kommer i beskæftigelse, er dermed faldet med omkring 20 procent i forhold til sidste år. Vejen til beskæftigelse er dermed blevet længere for de forsikrede ledige.

Der er fortsat en del af de mange nyledige, som finder et job efter en kortere ledighedsperiode. Det skyldes, at jobomsætningen uanset konjunkturer er stor på det danske arbejdsmarked. Siden fjerde kvartal er lønmodtagerbeskæftigelsen dog faldet med mere end 60.000 fuldtidspersoner, hvilket vidner om et kraftigt fald i efterspørgslen efter arbejdskraft. Det er derfor sandsynligt, at de mange, der trådte ind i ledighedskøen i årets første måneder af 2009, har langt sværere ved at finde et job, end dem der blev afskediget i fjerde kvartal 2008.

Figur 1. Andel nyledige dagpengemodtagere, der kommer i beskæftigelse, 1999-2008



Anm.: Nyledige er defineret som personer, der har en overgang til dagpenge, og som ikke har modtaget dagpenge de foregående 52 uger. Beskæftigelse er defineret som fire sammenhængende uger uden offentlig forsørgelse. Perioden svarer stor set til fjerde kvartal i de enkelte år. Kilde: AE på baggrund af Beskæftigelsesministeriets DREAM.

I beregningerne er der ikke taget højde for, at ledigheden i dag kan være sammensat anderledes end tidligere. Det kan fx tænkes, at ledige i dag har et højere uddannelses- eller kvalifikationsniveau i forhold til tidligere. Det vil isoleret set løfte andelen, der i dag finder et job. Derudover er flere personer i dag på arbejdsfordelingsordninger, hvor personen skiftevis er i beskæftigelse og på dagpenge. Sidstnævnte kan betyde, at andelen, der kommer i job reelt er overvurderet.

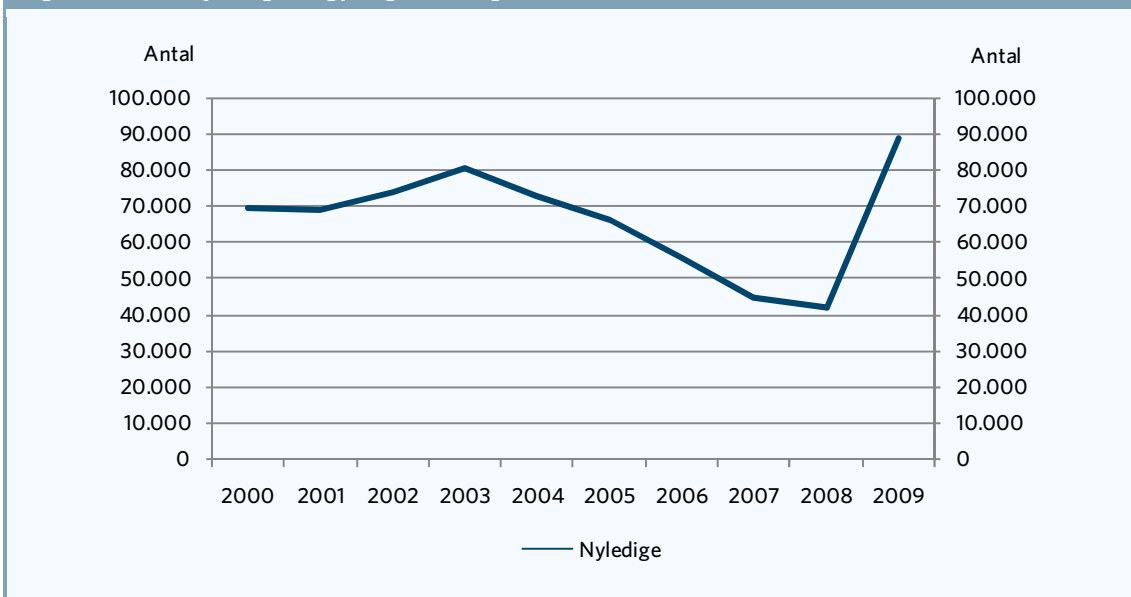
Ekspløsiv vækst i antallet af nyledige

Antallet af nyledige er fordoblet i forhold til sidste år. Når antallet af nyledige opgøres over det seneste halve år, er antallet af nyledige steget fra lige over 42.000 i 2008 til omkring 89.000 i 2009.¹ Det er vist i figur 2, der også viser, at antallet af nyledige ligger på det højeste niveau, når der måles over perioden 2000-2009.

Den voldsomme tilgang af nyledige kombineret med at færre ledige kommer i beskæftigelse, er en farlig cocktail, der varsler nye tider med øget risiko for flere langtidsledige, marginalisering og udstødning af arbejdsmarkedet. Det er derfor vigtigt, at de lediges kompetencer holdes intakte under ledighedsforløbet, samt at de ledige opkvalificeres, hvis deres kompetencer er forældede i forhold til beskæftigelsesmulighederne på arbejdsmarkedet.

Hvis den aktive arbejdsmarkedspolitik ikke er helt oppe i gear, kan det komme til at koste på den strukturelle ledighed. Og dermed tabes muligheden for lav ledighed og høj beskæftigelse i en årrække fremover.

Figur 2. Antal nyledige dagpengemodtagere, 2000-2009



Anm.: Nyledige er her defineret som ledige, der 52 uger før overgang til ledighed ikke havde modtaget dagpenge. Perioden omfatter uge 41 til uge 12 året efter.
 Kilde: AE på baggrund af Beskæftigelsesministeriets DREAM.

Sammenligning med andre opgørelser

Figur 1 øverst i analysen viser også, at andelen af ledige dagpengemodtagere, der er kommet i beskæftigelse senest efter 4 ugers ledighed, er faldet i forhold til sidste år. Ved at ændre på opgørelsesmetoden er det ikke længere en tredjedel, der kommer i beskæftigelse men kun omkring en femtedel af de nyledige. Opgørelsesmetoden har derfor stor betydning, i forhold til det resultat man kommer frem til.

¹ Antallet af nyledige i AE's opgørelse stemmer i store træk overens med antallet af nyregistrerede ledige i a-kasserne. I 2008 var der omkring 42.500 med første dag i dagpengeperioden i perioden, mens der var omkring 85.000 i 2009, jf. AE's egen opgørelse på Beskæftigelsesministeriets DREAM.

Forskellige opgørelsesmetoder er også forklaringen på, at DA er kommet frem til, at lige under halvdel af de nyledige i januar var i job ved udgangen af februar,² og at Arbejdsmarkedsstyrelsen finder, at to tredjedele af dem, der blev ledige lige efter årsskiftet, havde forladt ledighedskøen ved udgangen af marts måned.³

Andelen af beskæftigede i DAs opgørelse synes at være temmelig høj set i lyset af, at opgørelsen både omfatter dagpengemodtagere og kontanthjælpsmodtagere. Den høje andel skal blandt andet ses i sammenhæng med, at personer på feriedagpenge fra beskæftigelse indgår i opgørelsen. Det vil sige personer, der reelt var i beskæftigelse, indgår i antallet af ledige, der kommer i beskæftigelse. I Arbejdsmarkedsstyrelsens opgørelse har man *ikke* kun set på de personer, som er kommet i beskæftigelse, men på samtlige personer, der har forladt ledighedskøen. Det vil sige, at personer, der overgår til fx sygedagpenge, efterløn mv. fra ledighed også tælles med⁴.

Nedenfor har vi forsøgt at genskabe DAs og Arbejdsmarkedsstyrelsens resultater for at se hvordan udviklingen har været i forhold til året før. Og som det fremgår af tabellen er andelen af personer, der hhv. kommer i beskæftigelse eller forlader ledighedskøen faldet i forhold til sidste år uanset opgørelsesmetode. Det underbygger AEs resultat om, at vejen til beskæftigelse er blevet længere.

Tabel 2. Sammenligning med andre opgørelser af nyledige, der er kommet i beskæftigelse

	2008	2009	Ændring i procentpoints
AMS metode	67,9	62,5	-5,4
DA metode	52,3	42,6	-9,7

Anm.: Det har kun været muligt at lave en tilnærmet version af AMS' opgørelse, da vi ikke har adgang til det samme detaljerede datagrundlag. Det har ikke været muligt at ramme de 48 procent i 2009, som DA kommer frem til.
Kilde: AE på baggrund af Beskæftigelsesministeriets DREAM.

Beskæftigelsespolitikken i ukendt farvand

Fra august måned har kommunerne ansvaret for beskæftigelsesindsatsen overfor både kontanthjælpsmodtagere og forsikrede ledige. Indsatsen over for de ledige vil fremover afhænge af den kommune, man bor i. Med kommunaliseringen af jobcentrene er der derfor skabt stor usikkerhed om den fremtidige linje i den aktive arbejdsmarkedspolitik.

Vurderet ud fra den nuværende kommunale indsats bliver udfordringen stor for kommunerne. Og i takt med at, stadig flere af de mange nyledige skal have jobsamtaler og deltage i aktive tilbud, øges presset på landets kommunale jobcentre. Det er svært at se det rigtige i kommunaliseringen af jobcentrene, og tidspunktet for omlægningen kunne vel næppe ske på et mere uheldigt tidspunkt.

Hvis der slækkes på indsatsen over for de ledige, vil det reducere det effektive arbejdsudbud, og dermed vil en svækket aktiv beskæftigelsespolitik koste på den strukturelle ledighed. Det er derfor vigtigt for både den ledige og samfundet som helhed, at den aktive arbejdsmarkedspolitik er helt oppe i gear.

² "Halvdelen af de nyledige får nyt job", AGENDA, 14. maj 2009. AGENDA bragte den 28. maj 2009 endnu en historie om andelen af ledige, der kommer i beskæftigelse. Heri fremgår det, at andelen af forsikrede ledige, kommer i job hurtigere end tidligere set. Det er ikke lykkedes AE, at genskabe dette resultat.

³ AMS' opgørelse var omtalt i Jyllands Posten den 10. juni 2009. Der er ikke offentliggjort nogen analyse, hvori opgørelsen indgår.

⁴ Dertil kommer, at personer på 6 ugers selvvalgt ikke registreres i DREAM. Personer, der er på 6 ugers selvvalgt uddannelse i opgørelsesugen, vil derfor regne med som beskæftigede i opgørelsen.