



Tsunamivarsel i de kommunale jobcentre

Antallet af forsikrede ledige med under ét års varighed er fordoblet siden sidste år, og antallet af forsikrede ledige med under 13 ugers ledighed er steget med ikke mindre end 150 procent. Travlheden i landets jobcentre vil vokse i takt med, at de mange nye ledige skal til jobsamtaler og deltage i aktivering. Det vil lægge et massivt pres på de kommunale jobcentre.

af Senioranalytiker **Jes Vilhelmsen**

22. juni 2009

Analysens hovedkonklusioner

- Antallet af nyledige er gennem de seneste måneder steget eksplosivt. AE forudser, at arbejdspreset i de kommunale jobcentre vil vokse i takt med, at stadig flere nyledige skal aktiveres og til jobsamtaler.
- Jobcentrenes resultatmål er endnu ikke påvirket af ledighedsstigningen. Det skyldes imidlertid, at målgruppen for aktivering og jobsamtaler ikke er vokset i nær samme takt som ledigheden, da der nu er færre langtidsledige og markant flere korttidsledige.
- Rammerne for den aktive arbejdsmarkedspolitik udnyttes ikke, og kommunaliseringen af jobcentre fra august 2009 skaber stor usikkerhed om den aktive linje i beskæftigelsespolitikken..

Kontakt

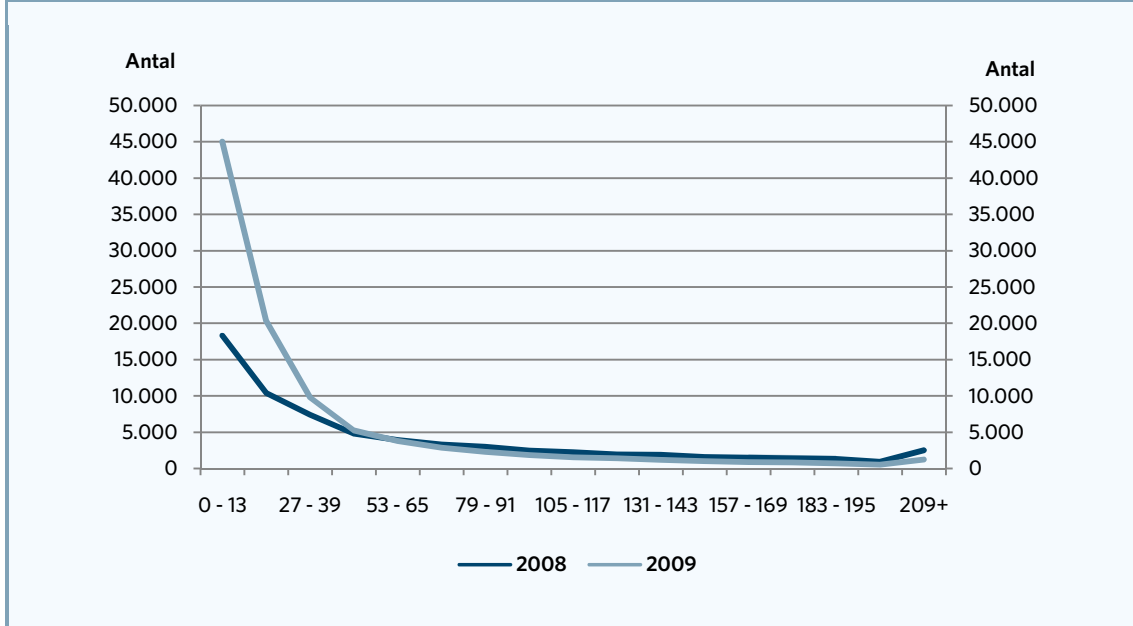
Senioranalytiker
Jes Vilhelmsen
Tlf. 33 55 77 21
Mobil 30 68 70 95
jv@ae.dk

Presseansvarlig
Janus Breck
Tlf. 33 55 77 25
Mobil 40 61 34 38
jb@ae.dk

Tsunamivarsel i de kommunale jobcentre

Konjunkturuomslaget i økonomien har medført en voldsom stigning i antallet af nyledige. Som det fremgår af figur 1, er antallet af forsikrede ledige, der har været ledige i under ét år, vokset fra omkring 41.000 i 2008 til lige over 80.000 i 2009. Altså omkring en fordobling. Heraf har den voldsomme tilgang af ledige de første måneder af 2009 medført, at antallet af ledige med under 13 ugers ledighed er steget med næsten 150 procent i forhold til sidste år. Heri indgår også personer, som for tiden er på arbejdsfordelingsordninger og er ledige i opgørelsesugen.

Figur 1. Dagpengemodtagere opdelt på antal uger i ledighed - uge 12, 2008 og 2009



Anm.: Da udtrækket er foretaget i en enkelt uge, vil der være en vis længdeskævhed i udtrækket. Personer på feriedagpenge fra ledighed indgår.
 Kilde: AE på baggrund af Beskæftigelsesministeriets DREAM.

Samtidig med at antallet af korttidsledige er steget voldsomt, er antallet af langtidsledige med over et års ledighed faldet fra 28.000 til 20.000 fra 2008 til 2009. Der er derfor sket et markant skift i sammensætningen af de forsikrede ledige i retning af langt flere korttidsledige og færre langtidsledige.

Forsikrede ledige under 30 år og over 60 år skal deltage i aktive tilbud efter 6 måneders ledighed, mens de øvrige aldersgrupper skal have første tilbud efter 9 måneders ledighed. Dertil kommer, at alle ledige skal til jobsamtale hver tredje måned. Travlheden i landets jobcentre vil derfor vokse i takt med, at de mange nye ledige når tidspunktet for, at de skal til jobsamtaler og deltage i aktivering. Det vil lægge et massivt pres på de kommunale jobcentre, der til august overtager indsatsen for de forsikrede ledige.

Det helt specielle ved den nuværende situation er, at på trods af den voldsomme ledighedsstigning, har jobcentrene kun oplevet en mindre smagsprøve på det, der venter. Det er illustreret i tabel 1.

Tabellen viser, at antallet af aktiverede forsikrede ledige det seneste år kun er steget med omkring 700 fuldtidspersoner, hvor antallet af forsikrede bruttoledige til sammenligning er steget med næsten 39.000 fuldtidspersoner. På trods af den forholdsmæssige lille stigning i antallet af aktiverede, ligger rettighedsmålingerne for både første og gentagne tilbud over niveauet fra sidste år, ligesom aktive-

ringsgraden for ledige med over 2,5 års ledighed også ligger en smule højere. Med den voldsomme vækst i antallet af korttidsledige og de færre langtidsledige er målgruppen for aktivering ikke steget i samme takt som antallet af bruttoledige.

Som det også fremgår af tabellen, er antallet af gennemførte samtaler dog steget med over 8.000 eller 30 procent i forhold til sidste år. De bagvedliggende tal viser derudover, at rettidighedsmålingerne er baseret på flere førstegangstilbud og færre gentagne tilbud i forhold til sidste år. Så jobcentrene er så småt begyndt at mærke det stigende pres fra de mange nyledige. Antallet af jobsamtaler, der skal gennemføres, vil imidlertid fortsætte med at stige, og stadig flere af de mange nyledige skal deltage i aktive tilbud. Samtidigt må det forventes, at færre langtidsledige forlader ledighedskøen i forhold til det forgangne år, og at tilgangen af nyledige fortsætter. Man kan sige, at det er stilhed før storm i jobcentrene.

| Tabel 1. Nøgletal for forsikrede ledige - april 2008 og 2009 | | | |
|--|------------|------------|---------|
| | April 2008 | April 2009 | Ændring |
| Antal aktiverede | 17.339 | 18.085 | 746 |
| Antal bruttoledige | 53.267 | 91.961 | 38.694 |
| Første tilbud til tiden (pct.) | 83,2 | 86,6 | 3,4 |
| Pct. gentagne tilbud til tiden | 86,5 | 91,1 | 4,6 |
| Aktiveringsgrad +2,5 års led. | 54,9 | 58,2 | 3,3 |
| Antal jobsamtaler | 27.811 | 36.260 | 8.449 |
| Jobsamtaler til tiden (pct.) | 93,3 | 92,4 | -0,9 |

Anm.: Beskæftigelsesministeriet måler først rettidigheden med hensyn til første tilbud 8 uger senere end tidspunktet for ret og pligt. Aktiveringsgraden af ledige med over 2,5 års ledighed viser ikke, hvor mange ledige, der faktisk bliver fuldtidsaktiveret i den pågældende periode. Denne aktiveringsgrad er opgjort i marts 2009.

Kilde: AE på baggrund af data fra Jobindsats.dk

En stor del af de mange nyledige vil finde et nyt job efter en kortere ledighedsperiode, da jobomsætningen uanset konjunkturer er stor på det danske arbejdsmarked. Men i forhold til de seneste år kommer en mindre andel af de nyledige i job. Den voldsomme tilgang af ledige kombineret med, at en mindre andel kommer i beskæftigelse, medfører naturligvis et voldsomt løft i ledigheden,¹ som i den kommende tid vil lægge et voldsomt pres på de kommunale jobcentre.

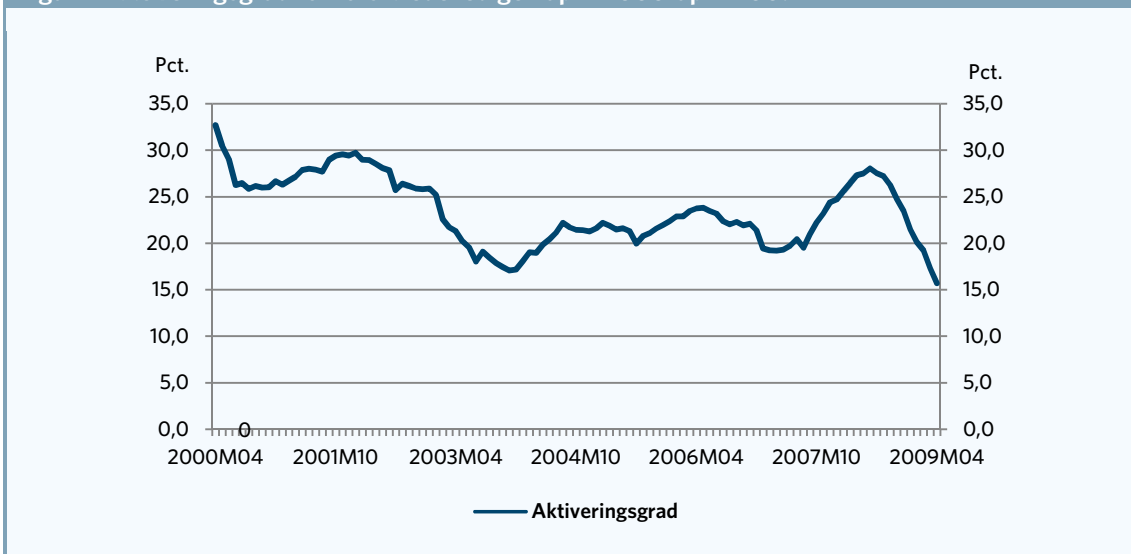
Rammerne for den aktive arbejdsmarkedspolitik udnyttes ikke fuldt ud

Andelen af ledige, der deltager i aktive tilbud, befinder sig på det laveste niveau, når der måles over perioden fra 2000 til 2009. Det fremgår af figur 2. I figuren ses det også, at aktiveringsgraden er styrt-dykket det seneste år. I april 2009 lå aktiveringsgraden på lige under 16 procent, hvor den til sammenligning lå på over 28 procent i juni 2008, når der korrigeres for sæsonmæssige udsving.

Udviklingen i aktiveringsgraden skal ses i sammenhæng med den voldsomme tilgang af nyledige, hvor mange endnu ikke er i målgruppen for aktivering samt det faldende antal langtidsledige. Men niveauet kunne være højere, hvis rammerne for den aktive arbejdsmarkedspolitik blev udnyttet.

¹ Dette under forudsætning af, at afgang fra dagpenge til andre ordninger som fx efterløn og sygedagpenge er uændret.

Figur 2. Aktiveringsgrad for forsikrede ledige - april 2000-april 2009



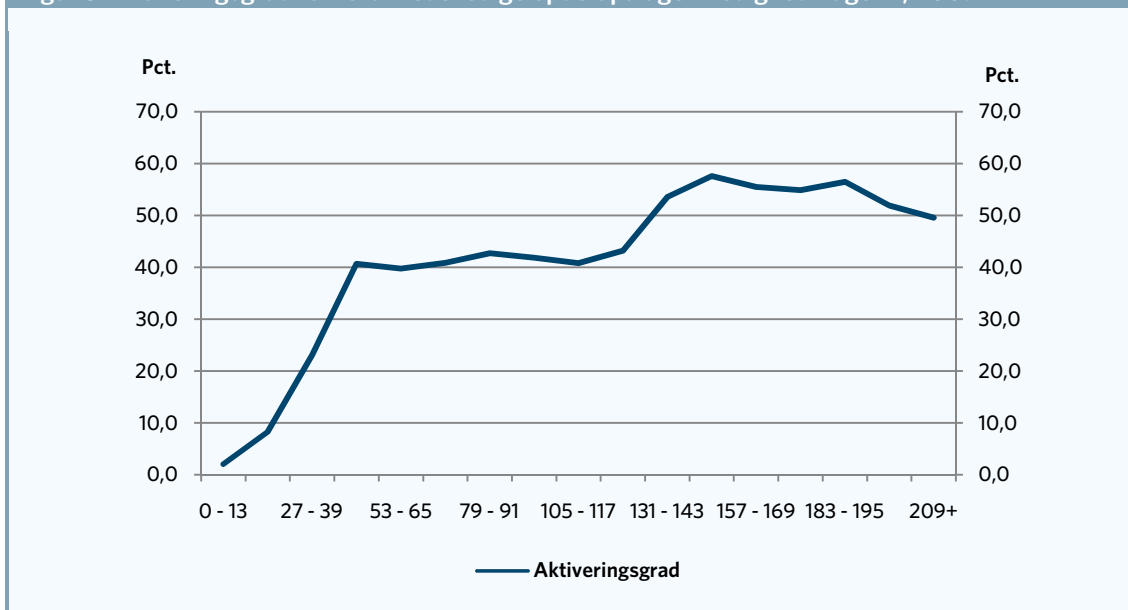
Anm.: Egen sæsonkorrektion.

Kilde: AE på baggrund af data fra Danmarks Statistik.

For det første måler Beskæftigelsesministeriet først rettidigheden af første aktiveringstilbud 8 uger senere end tidspunktet for ret og pligt til aktivering. I og med at mange jobcentre følger denne praksis, ligger tidspunktet for ret og pligt til aktivering for mange ledige reelt to måneder senere end intentionen i lovgivningen. Dette problem bliver formentlig løst, når kommunerne overtager ansvaret for indsatsen overfor de forsikrede. I den nye lov er det anført, at aktiveringen skal starte senest ved tidspunktet for ret og pligt til aktivering. Dermed vil der ske en fremrykning af indsatsen. Det vil dog samtidig give en større arbejdsbyrde i de kommunale jobcentre i forhold til indsatsen i dag.

For det andet blev fuldtidsaktivering af langtidsledige indført i forbindelse med Velfærdsaftalen. Siden oktober 2007 skal ledige, der rammes af mere end 2,5 års ledighed så vidt muligt fuldtidsaktiveres. Som det fremgår af figur 3, ligger aktiveringsgraden for ledige med over 2,5 års anciennitet på under 60 procent. Det kan undre, at det ikke i større omfang er lykkedes jobcentrene at fuldtidsaktivere de langtidsledige, da det er relativt få langtidsledige, der skal aktiveres.

Figur 3. Aktiveringsgrad for forsikrede ledige opdelt på uger i ledighed - uge 12, 2009



Kilde: AE på baggrund af Beskæftigelsesministeriets DREAM.

Stor usikkerhed om den fremtidige linje i arbejdsmarkedspolitikken

Beskæftigelsesministeriets projekt "Hurtigt i gang" fra 2005-2006 viste, at en intensiv indsats tidligt i ledighedsforløbet i gennemsnit gav kortere ledighedsperioder.² Den bedste medicin mod langtidsledighed er derfor en styrket indsats tidligere i ledighedsforløbet. Det er jo blandt de mange korttidsledige, at morgendagens langtidsledige findes med dertil hørende risiko for marginalisering og udstødning af arbejdsmarkedet.

Med den stigende ledighed er det derfor vigtigt, at den aktive arbejdsmarkedspolitik er helt oppe i gear. Fra den første august 2009 overtager kommunerne imidlertid ansvaret for beskæftigelsesindsatsen over for de forsikrede ledige. Det betyder, at hver enkelt kommune skal beslutte, hvordan beskæftigelsesindsatsen skal tilrettelægges for både kontanthjælpsmodtagere og dagpengemodtagere.

Tidspunktet for, hvornår den ledige senest skal aktiveres, er bestemt fra centralt hold, men selve indholdet i indsatsen skal besluttes i de enkelte kommuner. Det er en kommunalpolitisk beslutning, hvad man vil investere i den aktive arbejdsmarkedspolitik. Der er derfor risiko for, at den aktive arbejdsmarkedspolitik kommer til at bestå af 98 (91) forskellige beskæftigelsespolitikker. Indsatsen over for de ledige vil derfor fremover afhænge af den kommune, man som ledig bor i. Med kommunaliseringen af jobcentrene er der dermed skabt stor usikkerhed om den fremtidige linje i den aktive arbejdsmarkedspolitik.

Hvis der slækkes på indsatsen over for de ledige, vil det reducere det effektive arbejdsudbud, og dermed vil en svækket aktiv beskæftigelsespolitik koste på den strukturelle ledighed. Indsatsen over for de ledige er derfor ikke bare et spørgsmål om, at det er kommunen eller staten, der skal varetage den aktive beskæftigelsesindsats. Det er et spørgsmål om den samfundsøkonomiske vækst og velstand fremover.

² "Hurtigt i gang - det betaler sig", Arbejdsmarkedsstyrelsen, maj 2008.