

19. april 2009

Direktør Lars Andersen
Direkte tlf.: 33 55 77 17 / 40 25 18 34

Stort beskæftigelsespotentiale i bedre arbejdsmiljø og sundhed

Befolkningens sundhedstilstand har stor betydning for samfundsøkonomien, blandt andet fordi sundhedstilstanden påvirker beskæftigelsen. Set over et arbejdsliv mister i gennemsnit 4,3 potentielle arbejdsår pr. person som følge af risikoen for henholdsvis førtidspensionering og tidlig død. Der er imidlertid store uddannelsesforskelle, idet ufaglærte i gennemsnit mister 7,1 potentielle arbejdsår, mens personer med en videregående uddannelse "kun" mister 2,1 år over et livsforløb. Såfremt alle uddannelsesgrupper havde samme lave risiko for førtidspensionering og tidlig død som personer med en videregående uddannelse ville beskæftigelsen potentielt kunne øges med 106.000 personer.

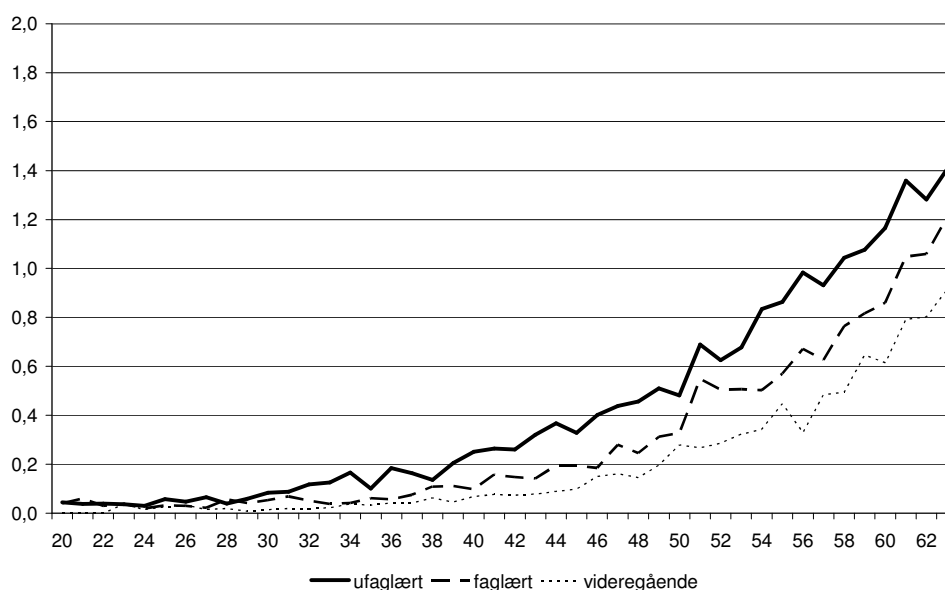
I denne analyse ses nærmere på sundhedstilstanden for befolkningen i de erhvervsaktive aldersgrupper med henblik på at belyse hvor mange år, der beskæftigelsesmæssigt går tabt som følge af helbredsbetaget førtidig tilbagetrækning og overdødelighed blandt nogle faggrupper.

Befolkningens sundhedstilstand har udover at påvirke den enkeltes velbefindende og velfærd også meget stor betydning for samfundsøkonomien. Det skyldes for det første de meget store udgifter til sundhedsvæsenet og for det andet, at befolkningens sundhedstilstand påvirker beskæftigelsen og dermed velstanden i samfundet.

Dårligt helbred leder således typisk til lavere beskæftigelsesomfang og dermed et samfunds- og privatøkonomisk velstandstab. I de særligt alvorlige tilfælde kan de helbredsmæssige problemer medføre førtidig tilbagetrækning eller død.

Der er forholdsvis store forskelle i forskellige befolkningsgruppers helbredstilstand. Disse forskelle viser sig også, når man ser på risikoen for tilkendelse af førtidspension og dødsrisikoen for forskellige befolkningsgrupper. For eksempel viser figur 1, at dødeligheden er markant større blandt ufaglærte end blandt personer, der har en videregående uddannelse.

Figur 1. Risiko for at dø i løbet af 2006 fordelt på alder og uddannelse, procent



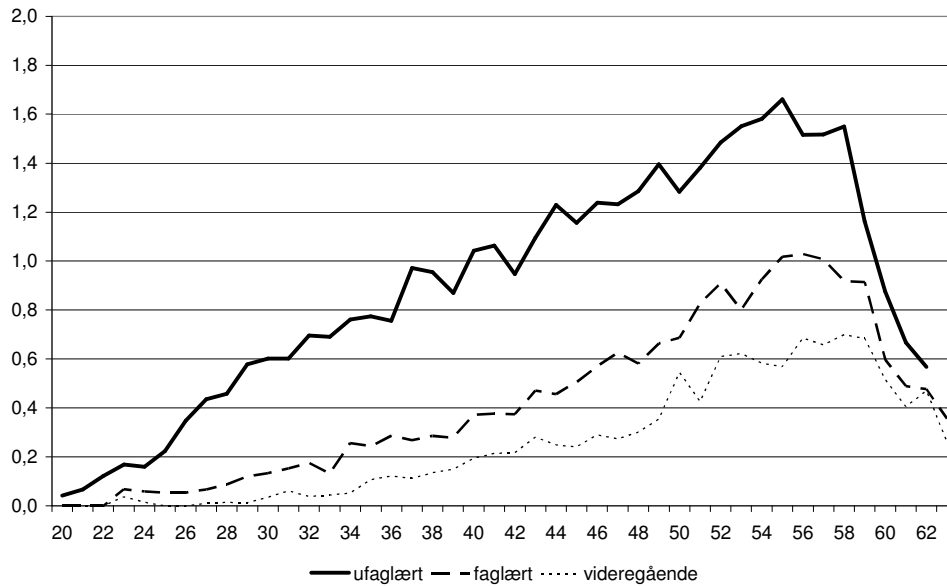
Anm.: I beregningen indgår kun personer, der på et tidspunkt i deres liv har været erhvervsaktive.
Kilde: AE på baggrund af IDA.

Tilsvarende viser figur 2, at risikoen for at overgå til førtidspension er betydeligt større for ufaglærte, end tilfældet er blandt personer med en videregående uddannelse. Disse uddannelsesmæssige forskelle i risikoen for førtidspensionering og død må forventes langt overvejende at skyldes helbredsmæssige forskelle mellem grupperne.

En måde at anskueliggøre hvor meget, ufaglærtes overdødelighed og overrisiko for førtidspensionering betyder for beskæftigelsen, er ved at undersøge hvor meget, disse risici betyder for antallet af tabte potentielle arbejdsår. For eksempel vil en person, der overgår til førtidspension som 40-årig, have mistet 23 potentielle arbejdsår, hvis man regner frem til 63 års alderen.

På baggrund af risikoen for henholdsvis førtidspensionering og tidlig død i de enkelte aldersgrupper er det således muligt at opgøre det gennemsnitlige antal år, der går tabt på arbejdsmarkedet som følge af disse risici. Beregningsmetoden er nærmere beskrevet i boks 1.

Figur 2. Sandsynlighed for at overgå til førtidspension i løbet af 2006 fordelt på alder og uddannelse



Anm.: I beregningen indgår kun personer, der på et tidspunkt i deres liv har været erhvervsaktive. Som det fremgår af figuren, falder tilgangsfrekvensen til førtidspension markant omkring 60 års alderen. Det skal ses i sammenhæng med, at mange i den alder har mulighed for at gå på efterløn i stedet.

Kilde: AE på baggrund af IDA.

Efter disse beregningsprincipper viser tabel 1, at ufaglærte mister 7,1 potentielle arbejdsår som følge af førtidspensionering og tidlig død, mens det tilsvarende antal tabte arbejdsår for personer med en videregående uddannelse i gennemsnit er 2,1 år. Personer med en erhvervsfaglig uddannelse ligger midt i feltet med 3,4 potentielle tabte år, hvilket er mindre end det gennemsnitlige antal tabte arbejdsår for befolkningen som helhed.

Tabel 1. Tabte potentielle arbejdsår som følge af død og førtidspension opdelt på uddannelse (30-63 år)

	Tabte år	Heraf bidrag fra:	
		Tidlig død	Førtidspension
	År	År	
Ufaglærte	7,1	1,9	5,2
Faglærte	3,4	1,1	2,3
Videregående	2,1	0,7	1,4
I alt	4,3	1,3	3,0

Anm.: Det skal bemærkes, at antallet af potentielle arbejdsår er beregnet for en 30-årig frem til 63-års alderen. Der regnes således ikke helt frem til pensionsalderen. I beregningerne indgår også personer, der ikke har nogen erhvervs erfaring. Hvis personer uden erhvervs erfaring udelades af beregninger, reduceres det gennemsnitlige antal potentielle arbejdsår til 4 år.

Kilde: AE på baggrund af IDA.

De store uddannelsesmæssige forskelle må forventes i høj grad at afspejle de helbredsmæssige forskelle, der er mellem uddannelsesgrupperne, som igen afspejler

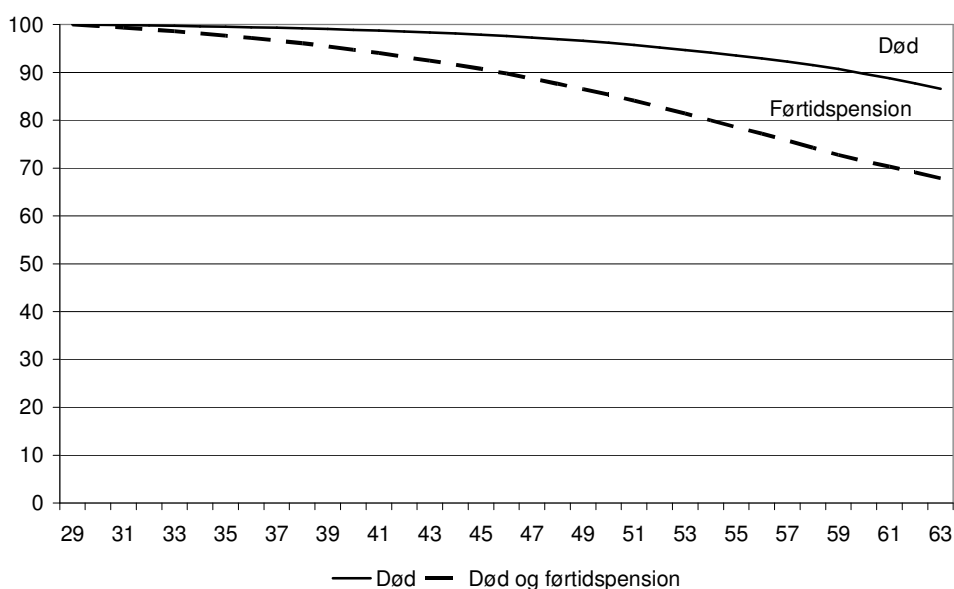
forskelle i arbejdsmiljø, livsstil, levevis mv. Der er således et stort potentiale for større beskæftigelse, hvis den sociale ulighed i sundhed reduceres og arbejdsmiljøet forbedres.

I tabel 1 er desuden vist hvor stor en del af de tabte arbejdsår der kan henføres til risikoen for tidlig død eller førtidspension. Det fremgår blandt andet, at af de 4,3 tabte arbejdsår for befolkningens som gennemsnit kan de 3,0 år henføres til risikoen for førtidspension, mens 1,3 år skyldes tidlig død. Hovedparten af de tabte arbejdsår skyldes således tidlig tilbagetrækning i kraft af førtidspensionering. Det er i særlig grad tilfældet for de ufaglærte, hvor førtidspension isoleret set indebærer et tab på 5,2 år.

Boks 1. Beregning af antal tabte potentielle arbejdsår

Beregningen af antallet af tabte arbejdsår for forskellige befolkningsgrupper er beregnet ved at udregne overlevelseskurver for den pågældende befolkningsgruppe med udgangspunkt i gruppens aldersfordelte risiko for førtidspension og død. Konkret tages der udgangspunkt i overlevelseskurven for en 30-årig frem til 63 års alderen – dvs. en periode på 34 år. Bidraget fra dødsrisikoen findes ved for den pågældende befolkningsgruppe at beregne overlevelseskurven på baggrund af de aldersfordelte dødeligheder. Det forventede tab af antallet af potentielle arbejdsår beregnes da som arealet over denne overlevelseskurve, jf. figur B1. Ved beregning af hvor mange år, der går tabt som følge af risikoen for førtidspension, dannes en overlevelseskurve, hvor såvel risikoen for død samt førtidspensionsrisikoen indgår. Arealet mellem denne overlevelseskurve og overlevelseskurven beregnet på baggrund af dødelighederne er da et udtryk for hvor mange år, der tapes som følge af førtidspensionsrisikoen.

Figur B1. Illustration af beregning af tabte arbejdsår



Kilde: AE på baggrund af IDA

For at give en indikation af hvor meget, ufaglærte (og til dels faglærtes) relativt høje dødelighed og førtidspensionsrisiko betyder for den potentielle beskæftigelse, er i tabel 2 vist hvor meget, beskæftigelsen på langt sigt vil kunne øges, hvis disse

grupper havde samme risici som personer med en videregående uddannelse. Som det fremgår, er dette beskæftigelsespotentiale i størrelsesordenen 106.000 personer på længere sigt. Beskæftigelsespotentialet er i nogen grad undervurderet, da det kun er beregnet frem til 63 års alderen.

Der er således et stort potentiale for at øge beskæftigelsen ved at reducere overdødeligheden og den høje tilgang til førtidspension for ufaglærte og faglærte. Det skal dog understreges, at det næppe er realistisk, at risikoen for ufaglærte og faglærte kommer helt ned på niveau med risikoen for personer med en videregående uddannelse.

Tabel 2. Potentiel stigning i beskæftigelsen ved lavere risiko for førtidspension og tidlig død (30-63 år)

	Potential stigning i beskæftigelse på langt sigt		
	I alt	Tidlig død	Førtidspension
		1.000 personer	
Ufaglærte	79	19	60
Faglærte	27	9	18
Videregående	0	0	0
I alt	106	27	78

Anm: Tabellen viser den potentielle stigning i beskæftigelsen på lang sigt (2050), hvis ufaglærte og faglærte opnår samme risiko for førtidspensionering og tidlig død som personer med en videregående uddannelse. I beregningerne er det antaget, at befolkningens uddannelsesfordeling på lang sigt svarer til Undervisningsministeriets uddannelsesprofil fra 2006.

Kilde: AE på baggrund af IDA, Undervisningsministeriet uddannelsesprofil 2006 samt Danmarks Statistiks befolkningsfremskrivning 2008.

Realiseringen af (dele af) dette beskæftigelsespotentiale kræver, at arbejdsmiljøet på virksomhederne forbedres, så risikoen for nedslidning og udbrændthed reduceres i forhold til i dag. Derudover vil ændret livsstil i form af mindre rygning, mere motion og sundere kost kunne bidrage til at reducere risikoen for tidlig tilbagetrækning og tidlig død. Disse to risikofaktorer (dårligt arbejdsmiljø og usund levevis) kan imidlertid ikke ses isoleret. Det skyldes, at et dårligt fysisk eller psykisk arbejdsmiljø kan være medvirkende til, at den enkelte ikke har et tilstrækkeligt mentalt overskud til at leve et sundt og aktivt liv og i højere grad falder for fristelsen til at springe den daglige motion over og/eller, at den enkelte kompenserer for den belastende arbejdsdag ved for eksempel rygning.

Udover, at forbedret sundhed og bedre arbejdsmiljø vil kunne reducere dødeligheden og tilgangen til førtidspension, ville en forbedret sundhedstilstand mere generelt bidrage til lavere sygefravær mv. og dermed give et større arbejdsudbud målt i timer.

Tabte arbejdsår fordelt på a-kasser

På tværs af a-kasserne er der ligeledes store forskelle på antallet af tabte arbejdsår som følge af førtidig tilbagetrækning og tidlig død. Det fremgår af tabel 3, der viser, at indenfor LO-området er antallet af tabte leveår på 3,2 år i gennemsnit, mens Akademikere og Ledere i gennemsnit kun mister henholdsvis 1,0 og 1,1 år. Disse forskelle hænger naturligvis tæt sammen med de uddannelsesforskelle, der er dokumenteret ovenfor.

Tabel 3. Tabte potentielle arbejdsår som følge af død og førtidspension opdelt på a-kasse

	Tabte år	Heraf bidrag fra:	
		Tidlig død	Førtidspension
	År	År	
Forsikrede	2,5	0,8	1,7
- LO	3,2	0,9	2,3
- FTF	1,6	0,6	1,0
- Akademikere	1,0	0,6	0,4
- Ledere	1,1	0,6	0,5
- Udenfor hovedorg.	2,7	0,9	1,8
- Selvstændige	1,8	0,7	1,1
Ikke forsikrede i job	6,1	1,0	5,1
- Ufaglærte/faglærte	7,8	1,2	6,6
- Videregående udd.	2,2	0,6	1,6
Ikke i beskæftigelse	13,4	4,5	8,9
I alt	4,3	1,3	3,0

Kilde: AE på baggrund af IDA.

For de ikke forsikrede i job er det gennemsnitlige antal tabte leveår på 6,1 år – dvs. et noget større tab end for de forsikrede set under ét. De ikke forsikrede i job er imidlertid en meget uensartet gruppe, som både består af en gruppe med lav uddannelse, der har forholdsvis stor risiko for ledighed, marginalisering, førtidspensionering mv. Men blandt de ikke-forsikrede er der også en del højtuddannede, der har en så lille risiko for ledighed mv., at de vælger ikke at forsikre sig mod ledighed.

Opdeles de ikke-forsikrede, der er i job, efter deres uddannelsesniveau, viser tabel 3, at for de ikke-forsikrede med en videregående uddannelse er tabet af potentielle arbejdsår som følge af førtidig tilbagetrækning og tidlig død kun på 2,2 år, mens det tilsvarende tal for andre ikke-forsikrede er på 7,8 år, hvilket viser, at der er tale om en meget uensartet gruppe.

Den gruppe, der har det største tab af potentielle arbejdsår, er personer, der ikke er i job, idet tabet for denne gruppe er på 13,4 år. Det skyldes, at personer uden be-

skæftigelse (i den erhvervsaktive alder) typisk har større sandsynlighed for førtidspensionering eller tidlig død, end tilfældet er for personer i job, på grund af dårligere helbred mv. Det kan umiddelbart virke mærkeligt, at der beregnes tabte potentielle arbejdsår for dem, der ikke er i arbejde. Her er det imidlertid væsentligt at hæfte sig ved, at der er tale om et *potentielt* tab, som udelukkende beskriver hvor mange år, der i gennemsnit går tabt som følge af førtidig tilbagetrækning (førtidspension) samt tidlig død.

Tabel 4. Tabte potentielle arbejdsår som følge af død og førtidspension på udvalgte forbund indenfor LO

	Tabte år	Heraf bidrag fra:	
		Tidlig død	Førtidspension
	År	År	
LO	3,2	0,9	2,3
- 3F	4,5	1,3	3,2
- FOA	3,2	0,7	2,5
- TIB	3,1	0,9	2,1
- Metal	2,5	1,1	1,4
- SL	2,4	0,6	1,8
- HK	2,1	0,6	1,5

Anm.: Det forholdsvist lave bidrag fra "tidlig død" for FOAs og Socialpædagogernes a-kasse skal ses i sammenhæng med, at kvinder udgør en forholdsvist stor andel i disse a-kasser og at kvinder overordnet set har lavere dødelighed end mænd.

Kilde: AE på baggrund af IDA.

For LO-området som helhed er antallet af tabte potentielle arbejdsår som nævnt 3,2 år. Det dækker imidlertid over en vis variation mellem hovedforbundene under LO, som det fremgår af tabel 4. For eksempel er antal tabte år "kun" henholdsvis 2,1 år og 2,5 år indenfor HK og Metals a-kasse, mens tabet for 3F og FOA er henholdsvis 4,5 år og 3,2 år. Som det fremgår af tabellen, er hovedforklaringen på disse forskelle, at især risikoen for førtidspensionering varierer forholdsvist meget indenfor LO-området.