

Store samfundsøkonomiske gevinster af uddannelse

Alle uddannelser tilfører samfundet øget vækst og velstand i form af øget produktivitet. Målt på livsværditilvæksten har alle uddannelser positive afkast, når der sammenlignes med personer uden uddannelse. Uddannelse er en sikker vej til at sikre velstand for både den enkelte og samfundet. Derfor bør der indføres obligatorisk ungdomsuddannelse i Danmark.

af Specialkonsulent **Mie Dalskov**

1. august 2009

Analysens hovedkonklusioner

- Alle uddannelser tilfører samfundet værdi over livet. Mens en ufaglært tilfører samfundet værdi for 9,2 mio. kr. igennem livet, vil en erhvervsfaglært tilføre 11,8 mio. kr. og de videregående uddannelser 14-22 mio. kr.
- Måles der på afkastet for den enkelte uddannelse, er gevinsten af uddannelserne på op til 66 procent, når der sammenlignes med en uuddannet kontrolgruppe. Måles det samlede afkast fra folkeskolen, bliver effekten endnu større.
- Personer, der har en uddannelse, har markant højere livsindkomster end personer uden uddannelse. Uddannelse er dermed med til at sikre øget vækst og velstand til Danmark.
- AE foreslår, at der indføres obligatoriske ungdomsuddannelser i Danmark, således at man i fremtiden sikrer, at det laveste uddannelsesniveau bliver en faglært eller gymnasial uddannelse.

Kontakt

Direktør

Lars Andersen

Tlf. 33 55 77 17

Mobil 40 25 18 34

la@ae.dk

Presseansvarlig

Janus Breck

Tlf. 33 55 77 25

Mobil 40 61 34 38

jb@ae.dk

Uddannelse skaber vækst

Uddannelse er en god og sikker investering både for samfundet og den enkelte dansker. Dels medfører uddannelse stigende produktivitet, og dels sikrer uddannelse en god tilknytning til arbejdsmarkedet. Begge dele er med til at sikre en højere vækst og velstand i samfundet.

Flere makroøkonomiske prognoser peger på, at efterspørgslen efter uddannet arbejdskraft falder markant på fremtidens arbejdsmarked. Derfor bliver uddannelse endnu mere vigtig, hvis velstanden i det danske samfund skal sikres fremover. Et højt uddannelsesniveau er en guldrandet investering.

Analysen kvantificerer gevinsterne af uddannelse for de uddannede målt ved en højere markedsindkomst. I analysen anvendes livsindkomst-tankegangen på den private markedsindkomst for at vise vækstbidraget til samfundet.

Samfundsøkonomisk gevinst af alle uddannelser

En af metoderne til at måle effekten af uddannelse er at se på den samfundsøkonomiske værdi, som uddannelsen kaster af sig. I praksis foregår dette ved at undersøge, hvor stor en livsværditilvækst uddannelsen giver over et helt liv – dvs. målt som lønindkomst og virksomhedsindkomst fratrukket omkostningerne til uddannelsen. Denne livsværditilvækst ses som et udtryk for værdien af den mere velstand, som uddannelsen medfører.

Boks 1. Sådan måles værditilvæksten over livet

Livsærditilvæksten måles som summen af den private indkomst over livet fratrukket omkostningerne til uddannelsen. Dette skal ses som et tilnærmet mål for den værditilvækst, den enkelte bidrager med til samfundet minus omkostningerne til uddannelse. Den private indkomst er sammensat af lønindkomst, virksomhedsindkomst (nettooverskud af alle virksomheder før renter), honorarer og arbejdsgiveradministrerede bidrag til pensionsordninger, idet disse er en del af aflønningen.

Livsærditilvæksten for en given uddannelse er beregnet på baggrund af indkomstoplysninger fra 2007. Livsærditilvæksten er beregnet ved – for hver uddannelsesgruppe – at summere den gennemsnitlige private indkomst i de enkelte aldersgrupper fra 18 år til 80 år og fratække de gennemsnitlige uddannelsesomkostninger for uddannelsen.

Livsforløbene for de forskellige uddannelser er sat sammen ud fra de forventede fuldførelsesaldrer og fuldførelsestider således, at livsforløbet skifter fra *før* uddannelse til *under* uddannelse og *efter* uddannelse. I de tre stadier er anvendt forskellige gennemsnitlige indkomster alt afhængigt af, hvornår personer med den givne uddannelse typisk begynder på uddannelse og færdiggør. Den gennemsnitlige indkomst *før* uddannelsen er fundet ved hjælp af *propensity score matching*, og er konstrueret som kontrolgruppe for dem, der er i gang med uddannelse. Indkomsten *under* uddannelse er den gennemsnitlige indkomst for personer, der er under uddannelsen, mens indkomsten *efter* er beregnet blandt dem, der har gennemført den pågældende uddannelse.

Analysen bygger på en 50 procents stikprøve af IDA-befolkningen, dvs. i alt 1,9 mio. personer. 60 forskellige uddannelsesgrupper er medtaget i analysen udover de fem hovedgrupper. Personer med uoplyst uddannelsesniveau er ikke medtaget i analysen.

Der er ikke foretaget en diskontering af indkomsterne, svarende til en implicit antagelse om, at den forventede reallønsfremgang er lig med den forventede reale diskonteringsrente.

Tabel 1 viser livsværditilvæksten for de overordnede fem uddannelseskategorier og afkastet af uddannelserne. Livsværditilvæksten skal ses som den værdi, som personer med de pågældende uddannelser tilføjer samfundet over livet, når der korrigeres for udgifterne til uddannelse. Afkastet er den gevinst uddannelsen kaster af sig, dvs. målt i forhold til en delmængde af de ufaglærte, der ligner de uddannede.

Som det fremgår af tabellen, tilføjer alle uddannelser samfundet en væsentlig værdi over livet. Der er således ingen tvivl om, at uddannelse er en god investering. Samtidig er der en klar tendens til, at jo højere uddannelse, jo højere livsværditilvækst.

Som tabellen viser, har personer med en erhvervsuddannelse således en gennemsnitlig livsværditilvækst på 11,8 mio. kr., mens personer med korte eller mellemlange videregående uddannelser bidrager med 14 mio. kr. over livet. Lange videregående uddannelser har den højeste gennemsnitlige livsværditilvækst på 22,5 mio. kr., mens ufaglærte, dvs. personer uden kompetencegivende uddannelse, har den laveste livsværditilvækst på 9,2 mio. kr.

Tabel 1. Livsværditilvækst fordelt på uddannelsesniveau	
	Mio. kr.
Ufaglært	9,2
Erhvervsuddannelse	11,8
Kort videregående	14,3
Mellemlang videregående	14,2
Lang videregående	22,5

Kilde: AE på baggrund af Danmarks Statistiks registerdata (2007).

Store afkast ved at tage en uddannelse

Når man i stedet taler om afkast af uddannelse, ses der på, hvor stor en velstandsstigning den enkelte uddannelse bidrager med i forhold til en ufaglært, der ellers ligner den uddannede person.

For at finde afkastet af uddannelserne sammenlignes med livsværditilvæksten for de personer, der ligner de uddannede mest, men som er ufaglærte, dvs. enten har folkeskolen eller en gymnasial uddannelse som højeste uddannelse. Baggrunden for denne metode er, at man ikke har adgang til oplysninger om, hvad livsværditilvæksten ville have været, såfremt en færdiguddannet ikke havde taget den pågældende uddannelse. Derfor benyttes en statistisk metode, hvor der for hver uddannelse dannes en kontrolgruppe, der så vidt muligt har samme karakteristika (køn, herkomst, civilstand, antal børn, niveau for grundskoleuddannelse mv.) som de, der rent faktisk tager uddannelsen. Livsværditilvæksten for kontrolgruppen, er den der bruges, når uddannelsesafkastet skal beregnes

Afkastet vil så at sige måle effekten for den enkelte person ved at tage uddannelsen frem for ikke at have nogen kompetencegivende uddannelse. Dette er nærmere forklaret i boks 2.

Boks 2. Mål for afkast af uddannelse

Afkastet af en given uddannelse er beregnet som forskellen mellem den gennemsnitlige livsværditilvækst for den pågældende uddannelse (korrigeret for udgifter til uddannelse) og livsværditilvæksten for den tilhørende kontrolgruppe.

Kontrolgruppen er konkret afgrænset ved at foretage en logistisk regression for de enkelte uddannelser (for forskellige aldersintervaller), hvor responsvariablen er én hvis den pågældende person har afsluttet uddannelsen og nul, hvis den pågældende ikke har nogen erhvervskompetencegivende uddannelse (dvs. enten folkeskolen eller en gymnasial uddannelse). For hver person beregnes den estimerede sandsynlighed for, at den pågældende afslutter uddannelsen – givet de personlige karakteristika nævnt ovenfor. For hver af de personer, der har afsluttet uddannelsen, findes en person, der ikke har afsluttet uddannelsen, men som har en beregnet sandsynlighed for at tage uddannelsen, der er så tæt som muligt på den beregnede sandsynlighed for personen, der har afsluttet uddannelsen. På denne måde findes for hver person, der har afsluttet uddannelsen, en tilhørende person, der ikke har afsluttet uddannelsen (eller har en kompetencegivende uddannelse), men som ligner mest muligt ud fra princippet om "nærmeste nabo". Det er disse personer, der udgør kontrolgruppen. Den anvendte metode kaldes i den fagøkonomiske litteratur for "propensity score matching". Der matches på køn, alder, herkomst, antal børn og civilstand.

Når det isolerede afkast måles, er kontrolgruppen desuden konstrueret via match på grundskoleniveau, dvs. for en person med en videregående uddannelse vil kontrolgruppen have en gymnasial uddannelse. I beregningen af det samlede afkast er dette kriterium udeladt, og kontrolgruppen dækker kun personer med folkeskolen som højest fuldførte uddannelse. Samtidig er omkostningerne til den gymnasiale uddannelse er fratrukket i livsværditilvæksten for de uddannede. Det er således forskellige kontrolgrupper, der sammenlignes med for de forskellige uddannelser.

Som det er vist i tabel 2, har uddannelserne målt på de isolerede effekter af uddannelsesstyperne positive afkast på mellem 2,4 og 8,9 mio. kr. Dette er den ekstra livsværditilvækst, de uddannede har i forhold til personer, der ikke har nogen kompetencegivende uddannelse, men ellers ligner de uddannede. Det procentuelle afkast måler, hvor stort et absolut afkast, der er af uddannelsen, set i forhold til kontrolgruppens livsværditilvækst. Isoleret set giver en erhvervsfaglig uddannelse knap 26 procent i afkast, mens en kort videregående giver 23 procent. De mellemlange videregående uddannelser giver 39 procent og en lang videregående næsten 66 procent.

Tabel 2. Afkast af uddannelse

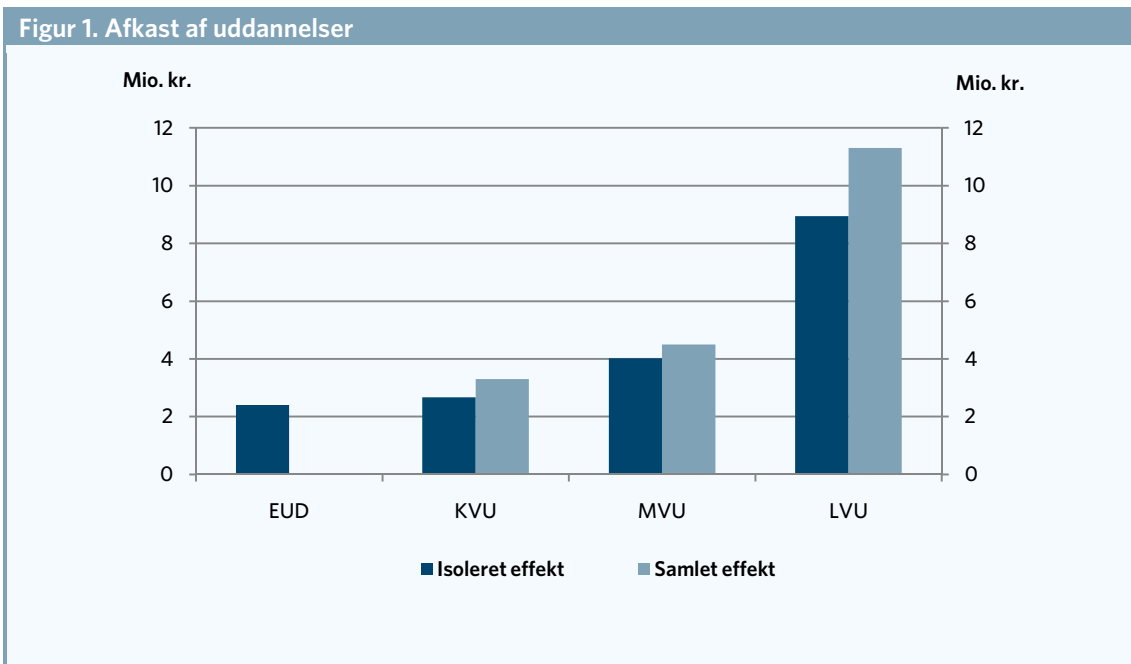
	Isoleret afkast		Samlet afkast	
	Mio. kr.	Pct.	Mio. kr.	Pct.
Erhvervsuddannelse	2,4	25,8	-	-
Kort videregående	2,7	23,0	3,3	36,8
Mellemlang videregående	4,0	39,4	4,5	55,8
Lang videregående	8,9	66,2	11,3	124,6

Kilde: AE på baggrund af Danmarks Statistiks registerdata (2007).

Generelt er den samfundsøkonomiske gevinst af uddannelserne stigende med uddannelsesniveaue. Baggrunden er, at afkastet måles gevinsten af at have en uddannelse kontra at være ufaglært. Idet livsværditilvæksten i sig selv er stigende med uddannelsesniveaue, og der for hver gruppe sammenlignes med de ufaglærte, der ligner de uddannede mest, så vil gevinsten være stigende.

Tabel 2 viser ligeledes den samlede effekt af de videregående uddannelser, dvs. effekten af den gymnasiale uddannelse, der er et adgangskrav til de videregående uddannelser, og effekten af den videregående uddannelse isoleret set. Det ses, at det samlede afkast er omkring 0,5-2,5 mio. kr. større end de isolerede afkast, og relativt set er afkastet de videregående uddannelser markant større, når man ser på den samlede effekt.

Figur 1 nedenfor illustrerer afkastet af uddannelserne både isoleret og samlet.

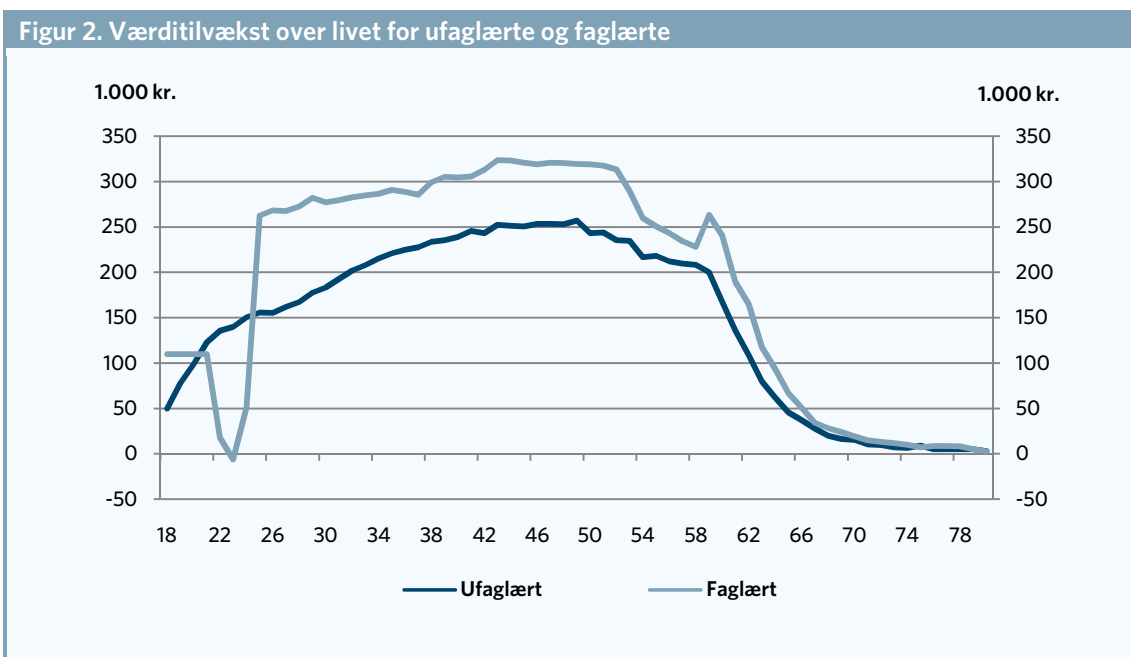


Kilde: AE på baggrund af Danmarks Statistiks registerdata (2007).

Lav livsværdi tidligt i livet

Livsværditilvækst er velegnet til at illustrere, hvordan den private indkomst og uddannelsesomkostningerne varierer med alderen.

Uddannede vil generelt have lav livsværditilvækst tidligt i livet, idet markedsindkomsten typisk er lav, imens der er udgifter til uddannelse. Dette ses særligt for de faglærte, der faktisk har en negativ livsværditilvækst i 20'erne, hvilket skyldes høje udgifter til uddannelse og lav løn. Dette er vist i figur 2. Ufaglærte tjener typisk mindre end faglærte, hvilket især er tydeligt i alderen 25 til 60 år. Det ses, at hverken faglærte eller ufaglærte har nogen særlig markedsindkomst efter de fylder 65 år.



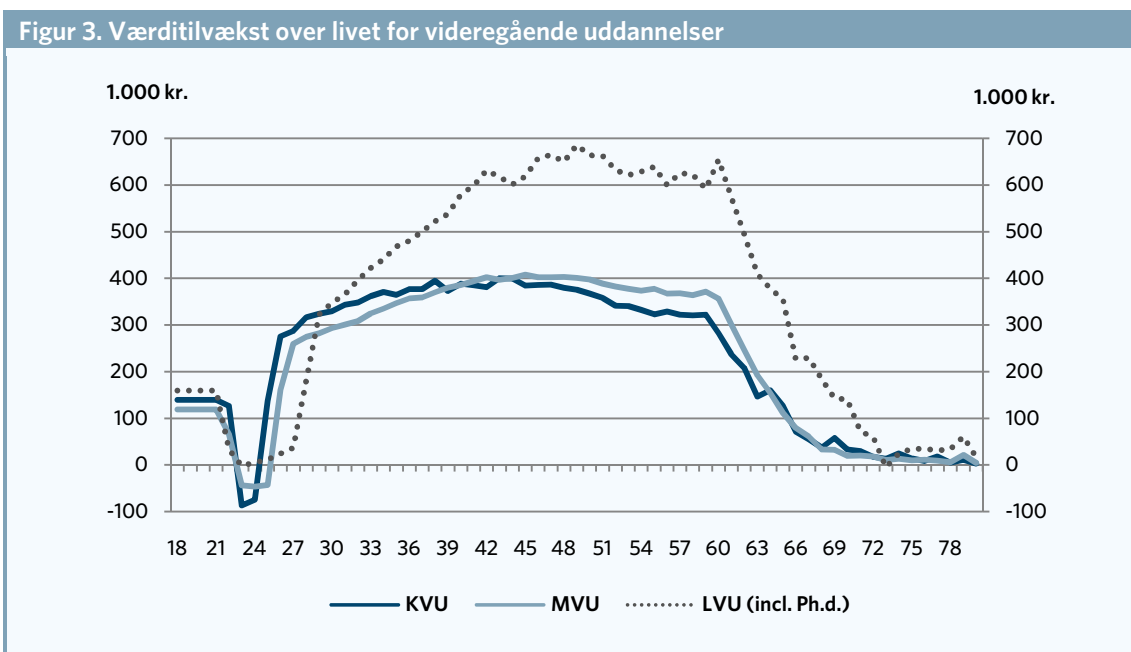
Anm.: Figuren viser gennemsnitlig værditilvæksten over livet målt som privat markedsindkomst fratrukket omkostninger til uddannelse.
Kilde: AE på baggrund af IDA-registeret, Danmarks Statistik. 2007.

De videregående uddannelser har nogenlunde samme indtjeningsprofil som faglærte. Dette er vist i figur 3. I de tidlige år på arbejdsmarkedet er livsværditilvæksten typisk beskeden, idet studerende i høj grad lever af SU og dermed næsten ikke har nogen markedsindkomst. Samtidig er der her store udgifter til uddannelse. Derfor fås denne typiske profil med negativ eller lav værditilvækst tidligt i karriereforløbet, mens der senere er positiv og stigende værditilvækst.

Værditilvæksten er i de unge år typisk højere for de videregående uddannelser end for de faglærte, da mange studerende på de videregående uddannelser typisk har bijob ved siden af studierne. Omvendt er dykket i værditilvæksten længerevarende for de lange videregående uddannelser end for de mellem-lange og korte videregående uddannelse, fordi studietiden er længere.

Fra ca. 25-årsalderen stiger markedsindkomsten for de videregående uddannelser, samtidig med at uddannelsesomkostningerne forsvinder. Dette ses ved, at livsværditilvæksten for alvor er voksende, og fra 30-årsalderen løber de lange videregående uddannelser fra de øvrige grupper.

Det ses ligeledes, at de lange videregående uddannelser har høj markedsindkomst efter 70-årsalderen.



Kilde: AE på baggrund af IDA-registeret, Danmarks Statistik. 2007.

Stor gevinst af tekniske uddannelser

Selvom alle uddannelser giver positivt afkast, er der stor forskel på, hvor stort afkastet er. Dette afsnit viser livsværditilvæksten og afkastet af de specifikke uddannelser.

Blandt de erhvervsfaglige uddannelser har de tekniske uddannelser som elektrikere, mekanikere og maskinarbejdere en høj værditilvækst over livet på 15-16 mio. kr., mens service- og sundhedsfagene ligger i den lavere ende på 9-10 mio. kr.. Målt på afkastet er det dog SOSU-assistenter og kontoruddannede, der har nogle af de højeste afkast, idet kontrolgruppen har en forholdsvis lav livsværditilvækst. Personer, der ligner SOSU-assistenter, men som ikke har nogen kompetencegivende uddannelse, tjener 3 mio. kr. mindre over livet end uddannede SOSU-assistenter. Derfor er gevinsten for en SOSU-assistent de 3 mio. kr. eller 39 procent. Dette er vist i tabel 3.

Tabel 3. Livsværditilvækst og afkast for erhvervsuddannelser

	Livsværditilvækst	Absolut afkast	Relativt afkast
	Mio. kr.		Pct.
Elektriker	16,0	3,6	29,4
Mekaniker	15,2	3,0	24,2
Maskinarbejder	14,7	2,9	24,2
Jordbrug/fiskeri	14,6	3,5	31,3
Tømrer/snedker	14,3	2,0	16,0
Murer/maler mv.	14,2	2,2	18,4
Smed m.v.	14,0	2,4	20,3
Kontor	13,6	3,9	39,8
Byggefag i øvr.	12,9	2,0	18,1
Handel	12,4	2,8	28,8
Slagter/bager	12,1	1,3	11,5
Kok	11,8	1,7	16,7
Grafisk/teknisk	10,9	1,6	17,6
SOSU-assistent	10,7	3,0	38,9
Frisør m.v.	9,4	1,8	24,3
Køkkenassistent m.v.	9,3	1,2	15,1
SOSU-hjælper	8,3	1,3	19,2
Tandklinikassistent m.v.	8,0	1,2	17,0
Alle erhvervsudd.	11,8	2,4	25,8

Anm.: Værditilvæksten er privat markedsindkomst fratrukket omkostninger til uddannelse.
 Kilde: AE på baggrund af IDA-registeret, Danmarks Statistik 2007.

Når det ikke nødvendigvis er de uddannelser, der har den højeste livsværditilvækst, hvor afkastet er størst, så skyldes det, at det ikke er de samme kontrolgrupper, der sammenlignes med for de forskellige uddannelsesgrupper. Hvis kontrolgruppen - dvs. dem, der ikke har fået uddannelsen, men som ligner de uddannede - alligevel ville have fået en høj livsværditilvækst, så er afkastet alt andet lige lavere end ellers.

Afkastet af uddannelserne er således både påvirket af livsværditilvæksten for de uddannede, men også af livsværditilvæksten for kontrolgruppen. Idet gevinsten måles som merindkomsten i forhold til kontrolgruppen, har det stor betydning, hvilken livsværdi kontrolgruppen opnår gennem livet. De uddannelser, hvor kontrolgruppen, på trods af at de ikke har nogen uddannelse, alligevel har opnået en høj livsværditilvækst, vil alt andet lige have et mindre afkast end de uddannelser, hvor kontrolgruppen har en lav indkomst. Eksempelvis har tømrere et relativt lavt afkast, fordi kontrolgruppen har en relativ høj livsværditilvækst. En forklaring kan være, at de uddannede, der ligner tømrere, typisk arbejder i byggeriet og har en høj markedsløn.

Analysen peger således på to væsentlige pointer. En høj livsværditilvækst er ikke nødvendigvis det samme som et højt afkast af en uddannelse. Mens afkastet af uddannelsen er den gevinst, som den uddannede får, set i forhold til ikke at have taget uddannelsen, så er gevinsten for samfundet den værditilvækst, som uddannelsen genererer over livet målt som værdien af den private markedsindkomst

fratrasket omkostningerne til uddannelsen. Livsværditilvæksten illustrerer derfor, at samfundet får tilført øget velstand af uddannelserne.

Tabel 4 viser afkastet for de korte videregående uddannelser. Livsværditilvæksten er højest for personer med en jordbrugs/fiskeri-uddannelse, som f.eks. en landbrugstekniker eller en fiskeriteknolog, hvor livsværditilvæksten er på godt 18 mio. kr. Ejendomsmæglere og datamatikere har ligeledes en høj livsværditilvækst på cirka 16 mio. kr. Generelt er afkastene højere for de tekniske uddannelser.

Tabellen viser dels det isolerede afkast af den videregående uddannelse og dels det samlede afkast, nemlig effekten af den gymnasiale uddannelse og den videregående uddannelse. De isolerede afkast ligger mellem 1 og 5 mio. kr., mens den samlede effekt, dvs. målt fra folkeskolen og til endt uddannelse, ligger et par mio. højere. Målt relativ vokser afkastene, når den gymnasiale uddannelse indregnes.

Tabel 4. Livsværditilvækst og afkast for korte videregående uddannelser

	Livsværditilvækst	Isoleret afkast		Samlet afkast	
		Absolut	Relativt	Absolut	Relativt
	Mio. kr.	Mio. kr.	Pct.	Mio. kr.	Pct.
Jordbrug/fiskeri	17,6	5,2	42,4	5,3	44,6
Ejen.mægler/økonomi	16,3	3,6	28,4	6,0	59,7
Datamatik/merkonom	15,7	4,1	35,5	5,8	60,0
Tekniker	15,4	3,0	24,3	3,3	28,6
Politi/fængselsbetjente	13,8	0,7	5,4	1,8	16,5
Levnedsmiddel/hush.	12,1	2,2	21,7	2,8	32,1
KVU øvrige	11,9	1,6	15,9	2,0	21,7
Formidling/erhvervsprog	11,8	1,3	12,1	3,9	52,1
Laborant	11,6	1,9	19,1	3,3	42,5
Farmakonom/tandplejer	11,4	2,6	29,7	3,8	52,2
Skuespiller/kunster	11,0	1,0	9,9	2,7	34,6
Alle korte vidr.	14,3	2,7	23,0	3,3	36,8

Kilde: AE på baggrund af IDA-registeret, Danmarks Statistik. 2007.

For de mellemlange videregående uddannelser er livsværditilvæksten særlig høj for de økonomiske og tekniske uddannelser som f.eks. HA/HD-studiet og diplomingeniører. Målt på det isolerede afkast ligger disse grupper på 30-60 procent. Velfærdsuddannelserne som lærere, pædagoger og sygeplejersker ligger noget lavere på op til 20 procent. Alligevel har sygeplejersker et relativt højt afkast på 31 procent, hvilket skyldes en lav indkomst hos kontrolgruppen, men igen ligger de tekniske uddannelser højt.

Når det gælder det samlede afkast fra folkeskolen til endt uddannelse er gevinsterne af uddannelser endnu større, og flere af afkastene mere end fordobles. En pædagog har f.eks. et samlet afkast på knap 37 procent, mens det isolerede afkast ligger på 16 procent.

Tabel 5. Livsværditilvækst og afkast for mellemlange videregående uddannelser

	Livsværditilvækst		Isoleret afkast		Samlet afkast	
			Absolut	Relativt	Absolut	Relativt
	Mio. kr.	Mio. kr.	Pct.	Mio. kr.	Pct.	
HD/HA	25,2	9,2	57,9	13,8	126,6	
Diplomingeniør	21,7	5,4	33,2	9,8	84,5	
Bygningskonstruktør	18,6	5,5	41,6	6,1	50,6	
Transport	17,8	5,0	39,0	5,4	44,9	
Journalist/bibliotekar	15,9	2,3	16,7	6,6	73,6	
Tekniske i øvr.	15,8	4,6	41,1	6,6	74,9	
Lærer	13,7	0,4	3,1	4,4	48,2	
Socialrådgiver	13,2	2,2	19,7	5,2	66,9	
Ergo- /fysioterapeut	12,8	1,3	11,0	4,7	60,6	
Bioanalytiker	12,7	2,1	20,4	4,5	55,6	
Sygeplejerske	12,6	2,7	27,6	4,9	67,3	
Sprog/formidling bach.	11,4	0,7	6,5	3,9	55,0	
Levnedsmiddel/hush.	10,9	1,0	9,7	3,4	48,5	
Pædagog	10,7	1,5	16,2	2,9	37,6	
Alle mellemlange vidr.	14,2	4,0	39,4	4,5	55,8	

Kilde: AE på baggrund af IDA-registeret, Danmarks Statistik. 2007.

Tabel 6 viser livsværditilvæksten og aflastet for de lange videregående uddannelser.

For de lange videregående uddannelser er det især blandt læger, økonomer, jurister, statskundskabsuddannede samt tandlæger og farmaceuter, at livsværditilvæksten er høj. For læger og økonomer er værditilvæksten typisk omkring 30 mio. kr. over livet, mens en tandlæge ligger på godt 24 mio. kr.

Det er ligeledes for disse grupper, at afkastet er særlig højt, idet det isolerede afkast ligger på op til 90 procent. Igen bliver afkastet endnu større, når der måles fra den gymnasiale uddannelse.

Tabel 6. Livsværditilvækst og afkast for lange videregående uddannelser

	Livsværdi- tilvækst	Isoleret afkast		Samlet afkast	
		Absolut	Relativt	Absolut	Relativt
		Mio. kr.	Mio. kr.	Pct.	Mio. kr.
Læge	31,2	14,7	89,5	20,8	209,0
Økonomi	30,9	13,5	77,0	19,2	173,6
Jura/statskundskab	29,1	13,3	83,5	18,5	184,5
Civ.ingeniør	24,5	7,2	41,4	12,9	115,9
Tandlæge/farmaceut	24,4	10,6	77,2	15,0	168,5
Ph.d.	23,7	11,1	87,6	8,9	79,3
LVU øvrige	19,3	4,7	32,0	8,6	85,3
Jordbrug	18,9	3,7	24,2	8,2	79,7
Naturvidenskabelig	18,8	1,8	10,7	8,2	82,7
Arkitekt	16,8	2,3	16,2	6,2	63,1
Samfundsvidenskab i øvr.	16,5	4,1	32,8	7,5	88,8
Humaniora/teologi	15,0	0,9	6,7	5,8	66,8
Pædagog	15,0	3,2	26,8	5,8	71,4
Kunsterisk	12,8	0,4	3,0	3,3	36,6
Alle lange vidr.	22,5	8,9	66,2	11,3	124,6

Kilde: AE på baggrund af IDA-registeret, Danmarks Statistik. 2007.

Uddannelse til alle er vejen frem

Analyserne viser med al tydelighed, at uddannelse er umådelig vigtigt – både for den enkelte og for samfundet. Personer, der har en uddannelse, har markant højere livsindkomsten end personer uden uddannelse. Uddannelse er dermed med til at sikre øget vækst og velstand til Danmark.

Resultaterne slår dermed endnu engang fast, hvor afgørende det er, at alle i Danmark gennemfører en uddannelse. Uddannelse er en sikker vej til at sikre velstand for både den enkelte og samfundet, og dermed også til at mindske uligheden og den sociale arv. Derfor foreslår AE, at der indføres obligatoriske ungdomsuddannelser til alle unge, således at man i fremtiden sikrer, at det laveste uddannelsesniveau bliver en faglært eller gymnasial uddannelse. Udfordringen i, at alle unge skal have en ungdomsuddannelse, er en opgave som samfundet har pligt til at løse.