

30. marts 2009

Rekordstor stigning i uligheden siden 2001

Med vedtagelsen af VK-regeringens og Dansk Folkepartis socialt skæve skattereform vil uligheden i Danmark stige yderligere i de kommende år. Uligheden i Danmark er i forvejen steget stødt siden VK-regeringen kom til i 2001, så den i dag ligger markant højere end tidligere. Mens de 10 procent med lavest indkomst har fået 2.200 kr. mere til forbrug, så har de ti procent med størst indkomst fået over 60.000 kr. mere. Den bekymrende store stigning i uligheden er i høj grad politisk bestemt og kan blandt andet tilskrives udviklingen i boligpriser og skattebetalingen under VK-regeringen.

Resumé: Fra 2001 og frem er uligheden steget hvert år. Fra 2005 til 2006 er uligheden imidlertid vokset ligeså kraftigt som over hele resten af perioden tilsammen. Specielt afkast af ejerbolig og direkte skatter har bidraget til den stigende ulighed. Mens skattelettelserne direkte er politisk bestemt, har de politiske beslutninger om ejendomsværdiskattestop og indførslen af flexlån, afdragsfrie lån og andre nye lånetyper indirekte medvirket til, at boligpriserne steg så kraftigt i perioden. Stigningen i uligheden er altså i høj grad en konsekvens af politiske beslutninger.

Mens de rigeste ti procent har haft en gennemsnitlig årlig realvækst i indkomsten på 3,0 procent, så har de ti procent fattigste kun haft en gennemsnitlig årlig realvækst på 0,5 procent. I 2002, 2003 og 2006 havde de ti procent fattigste ligefrem et reelt fald i deres indkomster. Fremgangen i de andre år opvejer dog dette fald. Samlet havde de ti procent fattigste 2.200 kr. mere til forbrug i 2006 sammenlignet med 2001, mens de ti procent rigeste havde over 60.000 kr. mere til forbrug, når der korrigeres for inflation.

Da 2006 er det nyeste tilgængelige dataår er det kun udviklingen i uligheden frem til og med 2006, der kan analyseres præcist. Efter 2006 har faldet i aktiekurser og boligpriser trukket i retning af faldende ulighed, mens den stigende ledighed og de yderligere skattelettelser, der er givet i 2008 og 2009, har trukket i retning af stigende ulighed. Derudover vil Forårspakke 2.0 i sig selv betyde en stigning i uligheden svarende til den rekord store stigning i uligheden i 2006.

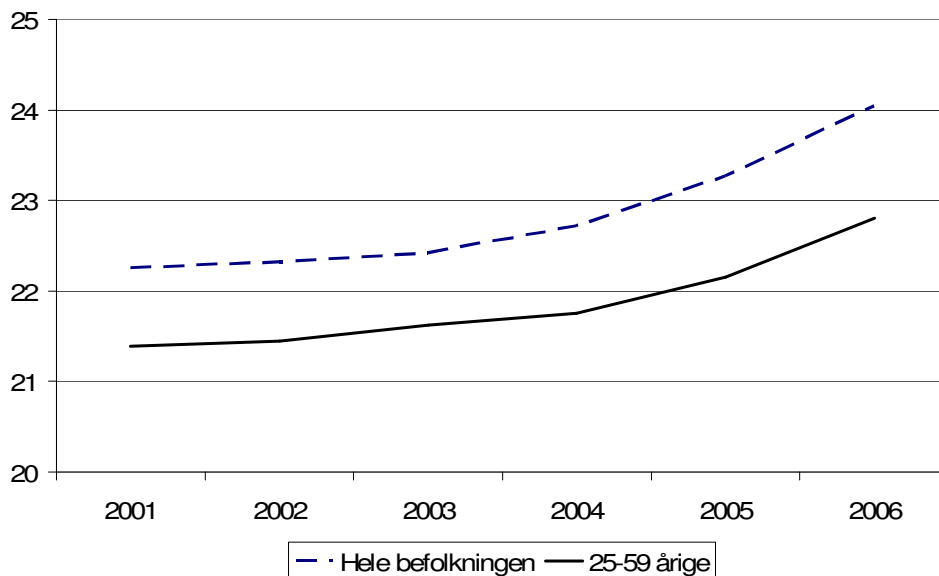
Voksende ulighed i Danmark

I perioden 2001-2006 er uligheden steget i alle årene, og specielt i 2005 og 2006 er uligheden vokset meget.

Uligheden måles i denne analyse ved *Gini-koefficienten*, der giver et mål for den samlede ulighed i Danmark. Gini-koefficienten er et indeks mellem 0 og 100, hvor 0 svarer til, at alle personer har samme indkomstniveau, mens en Gini-koefficient på 100 svarer til, at hele indkomstmassen er koncentreret hos en enkelt person. En stigning i Gini-koefficienten er således et udtryk for, at indkomstfordelingen er blevet mere ulige.

Samlet er Gini-koefficienten vokset fra 21,4 i 2001 til 22,8 i 2006 for de 25-59-årige. Dette er en stigning på 1,4 point, eller hvad der svarer til 6,6 procent. Næsten halvdelen af denne stigning er alene sket fra 2005-2006, hvor uligheden voksede med 0,7 point svarende til 3,3 procent. Dette er illustreret i figur 1.

Figur 1. Udvikling i indkomstuligheden (Gini-koefficienten), 2001-2006



Anm: . Indkomsterne er husstandsækvivalerede, jf. boks 1.

Kilde: AE på baggrund af lovmodellens datagrundlag.

Stigningen i uligheden er i høj grad en konsekvens af politiske beslutninger. I tabel 1 er udviklingen i uligheden dekomponeret, så de enkelte bidrag til den stigende ulighed kan analyseres. Som det fremgår af tabellen, er det specielt afkast af ejerbolig og direkte skatter, der har bidraget til den stigende ulighed. Mens skattelettelserne direkte er politisk bestemt, har de politiske beslutninger om ejendomsværdiskattestop og indførslen af flexlån, af-

dragsfrie lån og andre nye låntyper indirekte medvirket til at boligpriserne steg så kraftigt i perioden.

De store stigninger i boligpriserne har betydet en større ulighed i Danmark, da gevinsterne først og fremmest er gået til de rigeste boligejere. Den seneste udvikling på ejerboligmarkedet trækker dog i modsat retning.

Af tabellen fremgår det også, at markedsindkomsten har trukket mod en større lighed. Det skyldes den fremgang i beskæftigelsen, der har været i perioden.

Tabel 1. Bidrag til ændring i ulighed for 25-59-årige, 2001 til 2006.

	Bidrag til ulighedsindeks		Ændring
	2001	2006	
	Procent enhed		Procent enhed
Markedsindkomst	43,3	40,2	-3,1
Overførsler	-5,6	-5,1	0,5
Kapitalindkomst	0,7	1,6	0,9
Afkast af ejerbolig	2,9	4,4	1,5
Direkte skatter	-19,9	-18,2	1,7
I alt	21,4	22,8	1,4

Anm: Som figur 1.

Kilde: AE på baggrund af lovmodellens datagrundlag.

Det seneste tilgængelige dataår er 2006, og uligheden er derfor kun analyseret til og med 2006. Efter 2006 er der flere faktorer, som har påvirket udviklingen i uligheden i forskellige retninger. For det første er aktiekurserne faldet markant, hvilket trækker i retning af en lavere ulighed. Det er primært de rigeste, der ejer aktierne, og faldet i aktiekurserne påvirker derfor kun en mindre gruppe direkte.

For det andet er der givet yderligere skattelettelser, der trådte i kraft i 2008 og 2009, som vil betyde større indkomstulighed, da skattelettelserne primært er kommet de bedre lønnede til gode. For det tredje vil den stigende ledighed sandsynligvis give en stigning i uligheden, da det typisk er dem på kanten af arbejdsmarkedet, som først mister deres job. For det fjerde er boligpriserne faldet, hvilket vil betyde et fald i uligheden.

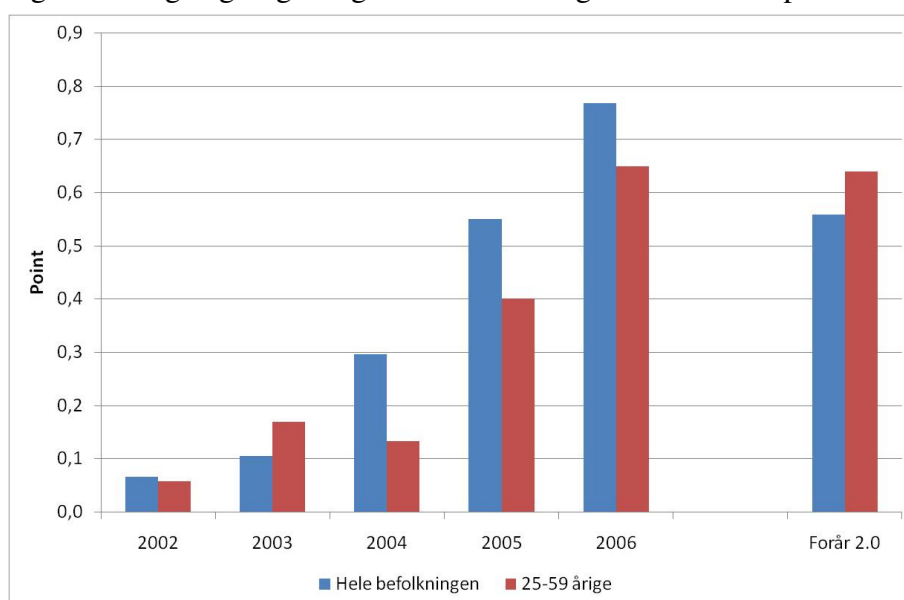
Man kan altså ikke entydigt slå fast, hvordan uligheden har udviklet sig siden 2006. Derimod er det helt sikkert, at uligheden er steget meget frem til og med 2006, og de primære årsager til dette er stigningen i boligpriserne og de gennemførte skattelettelser.

Forårspakke 2.0 giver yderligere stigning i uligheden

De skattelettelser som VK har vedtaget sammen med Dansk Folkeparti giver i sig selv et stort bidrag til en vækst i uligheden. Skattepakken giver således et bidrag på omkring 0,6 point til uligheden, hvilket omtrent svarer til den samlede stigning i uligheden i rekordåret 2006.

I figur 2 er de årlige stigninger i uligheden vist. Det ses af figuren, at der kommer et stort hop i uligheden i 2005 og specielt i 2006. Samtidig ses det, at Forårspakke 2.0 alene bidrager til en stigning i uligheden som er omtrent lige så stor som den samlede stigning i uligheden i 2006, hvor stigning var rekordstor.

Figur 2. Årlig stigning i uligheden sammenlignet med Forårspakke 2.0



Anm: Som figur 1.

Kilde: AE på baggrund af lovmodellens datagrundlag.

Årsagen til at Forårspakke 2.0 giver et så markant bidrag til uligheden er, at reformen giver de største gevinster, både relativt og absolut, til de personer der har de højeste indkomster. De får således store gevinster fra bl.a. afskaffelsen af mellemskatten, mens de fattigste bliver relativt hårdest ramt af reduktionen af personfradraget.

Større afstand mellem rig og fattig

I løbet af perioden 2001-2006 er den gennemsnitlige disponible indkomst for hele befolkningen steget med 2,4 procent om året, når der er korrigeret for inflation. Det svarer til, at befolkningen i gennemsnit har fået knap 24.000 kr. mere til forbrug i løbet af de fem år. Samlet har hele befolkning-

gen en gennemsnitlig disponibel indkomst på omkring 213.000 kr. Dette er vist i tabel 2.

Tabel 2. Udvikling i den disponible indkomst fra 2001-2006 (2009-priser)

	Gennemsnitlig årlig realvækst i disponibel indkomst	Stigning i disponi- bel indkomst	Disponibel ind- komst, 2006
	Procent	1.000 kr.	1.000 kr.
25-59 år	2,2	23,8	228,0
Hele befolkning- gen	2,4	23,8	212,6

Anm.: Da seneste dataår i registrene er 2006, er indkomstniveauerne kørt frem til 2009 med løn- og prisudviklingen for at give et billede af forbrugsmulighederne i 2009. Indkomsterne er husstandsækvivalerede, jf. boks 1.

Kilde: AE på baggrund af Lovmodellens datagrundlag.

Det indkomstbegreb, der bruges i dette kapitel, er den husstandsækvivalerede disponible indkomst, som er et mål for den enkeltes forbrugsmuligheder, når der er taget højde for de stordriftsfordele, der er forbundet med at bo flere sammen i en familie. I boks 1 er datagrundlaget og indkomstdefinitionen nærmere beskrevet.

De gennemsnitlige indkomster i tabel 2 dækker over en meget stor variation i indkomsterne mellem rig og fattig. I tabel 3 er befolkningen i aldersgruppen 25-59 år opdelt i ti lige store grupper efter størrelsen af deres indkomst.

Det fremgår af tabel 3, at de ti procent rigeste har haft en markant større fremgang i real disponibel indkomst end de ti procent fattigste har. Mens de fattigste har oplevet en gennemsnitlig årlig vækst på ½ procent, så har de ti procent rigeste oplevet en gennemsnitlig årlig vækst på 3 procent. Altså en vækst der er seks gange så stor. Det svarer til, at mens de ti procent rigeste har fået godt 60.000 kr. mere til forbrug i løbet af den femårige periode når der korrigeres for inflation, så har de ti procent fattigste måtte nøjes med godt 2.000 kr. ekstra.

Det er en generel tendens, at jo rigere man var i 2001, desto større har den relative fremgang i indkomsten været. De fattigste ti procent skiller sig dog ud med en markant lavere vækst end de "næstfattigste", der har haft en gennemsnitlig vækst på 1,5 procent. Tilsvarende skiller de rigeste sig også ud, med en vækst, der er noget større end de "næstrigste". Dette er vist i tabel 3.

Tabel 3. Udvikling i den disponible indkomst opdelt på indkomstgrupper fra 2001-2006, 25-59 år (2009-priser)

	Gennemsnitlig årlig real- vækst i disponibel ind- komst	Stigning i disponi- bel indkomst	Disponibel indkomst 2006
	Procent	1.000 kr.	1.000 kr.
10 procent fattigste	0,5	2,2	88,4
2. decil	1,5	10,1	142,0
3. decil	1,8	14,0	166,6
4. decil	2,0	17,6	186,8
5. decil	2,1	20,3	205,2
6. decil	2,2	23,0	224,2
7. decil	2,2	25,8	245,4
8. decil	2,3	29,4	271,1
9. decil	2,4	34,6	307,4
10 procent rigeste	3,0	60,6	443,2
Alle	2,2	23,8	228,0

Anm.: Som tabel 2.

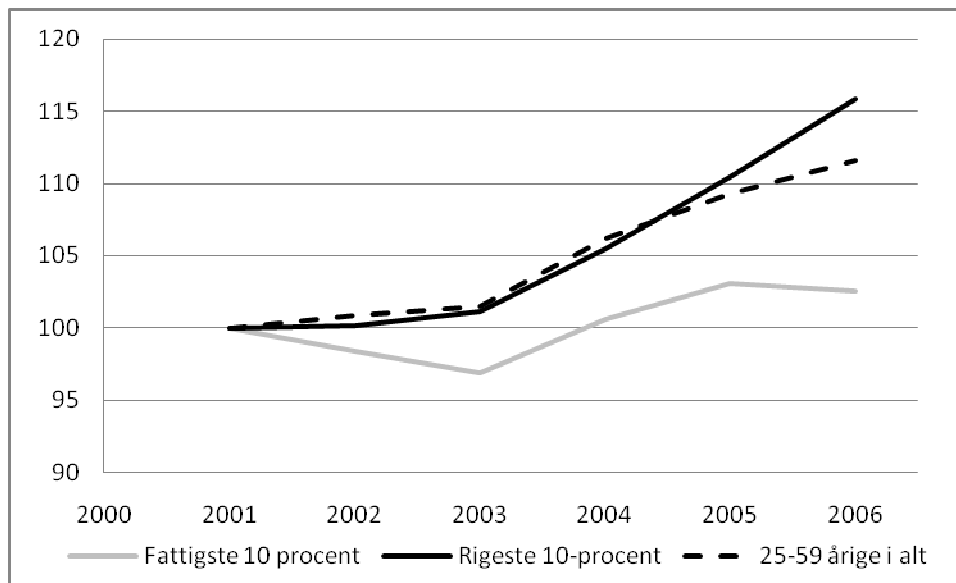
Kilde: AE på baggrund lovmodellens datagrundlag

Der er stor forskel i niveauerne af indkomsterne. Mens de ti procent fattigste har en gennemsnitlig indkomst efter skat på godt 88.000 kr., så har de ti procent rigeste en gennemsnitlig disponibel indkomst på godt 443.000 kr. Altså en indkomst efter skat der er 5 gange så stor. I 2001 var indkomsten for de ti procent rigeste 4,4 gange så stor som de ti procent fattigste. Der er altså kommet en større afstand mellem rig og fattig i løbet af denne femårige periode.

I figur 3 er udviklingen i den disponible indkomst i perioden 2001-2006 vist for de rigeste og de fattigste samt alle i aldersgruppen 25-59 år. Af figuren ses det, at mens de rigeste har haft en samlet stigning i indkomsten på 15,8 procent, så har de fattigste kun haft en fremgang på 2,6 procent.

De fattigste har haft et decideret fald i deres indkomst i tre ud af de fem år, nemlig i 2002, 2003 og 2006. Indkomstfremgangen i 2004 og 2005 sikrer dog, at de fattigste samlet set har oplevet en stigning i perioden. De rigeste har haft fremgang i hele perioden, og oplevede specielt en stor vækst fra 2003-2006. Denne store vækst skal ses i lyset af de stigende boligpriser og aktiekurser i denne periode.

Figur 3. Udviklingen i den disponible indkomst for forskellige indkomstgrupper, 25-59 år, faste priser, indeks (2001=100)



Anm.: Som tabel 2.

Kilde: AE på baggrund lovmodellens datagrundlag

Der er flere forklaringer på de store forskelle i indkomstudviklingen for de fattigste og for de rigeste. For at illustrere dette, er udviklingen i den disponible indkomst opdelt på forskellige indkomstkomponeanter i tabel 4.

Markedsindkomsten (løn- og virksomhedsindkomst) har bidraget med den største andel af den samlede vækst i indkomsten for de ti procent fattigste. Således er markedsindkomsten steget med over fem procent i perioden. Det kan bl.a. tilskrives stigningen i beskæftigelsen, som er kommet de fattigste ti procent til gode. Også de rigeste ti procent har haft en stigning i markedsindkomsten, men den har dog været relativt mindre end for de ti procent fattigste. Markedsindkomsten er således steget med tre procent for de ti procent rigeste.

Afkastet af ejerboliger har i høj grad medvirket til indkomstfremgangen for de rigeste. Næsten halvdelen af indkomstfremgangen for de rigeste kan forklares alene ved afkastet fra ejerboliger, der er steget med de stigende boligpriser. Også de ti procent fattigste har fået et positivt bidrag fra afkastet af ejerboliger. Dette er dog væsentlig mindre end for de rigeste, da relativt få af de fattigste ejer en bolig.

Tabel 4. Bidrag til realvækst i disponibel indkomst 2001-2006, 25-59 år

	Realvækst i indkomstkomp- ponenter		Bidrag til realvækst i disponi- bel indkomst	
	Fattigste 10 pct.	Rigeste 10 pct.	Fattigste 10 pct.	Rigeste 10 pct.
	Realvækst i procent		Procent enhed	
Disponibel indkomst	2,6	15,8	2,6	15,8
- Markedsindkomst	5,2	3,0	3,1	4,9
- Overførsler	-3,4	-10,8	-2,7	-0,3
- Afkast af ejerbolig	8,9	63,5	0,6	7,2
- Kapitalindkomst	-7,8	133,1	1,0	5,7
- Skatter	-1,6	2,1	0,5	-1,7

Anm.: Som tabel 2.

Kilde: AE på baggrund lovmodellens datagrundlag

Boks 1. Opgørelse af den disponible indkomst

I dette kapitel er det udviklingen i – og fordelingen af – den disponible indkomst, der er i fokus, dvs. indkomsten efter skat. I den disponible indkomst indgår et beregnet afkast af ejerbolig, som skal opfange de forhold, at boligejere besidder et formueaktiv i kraft af ejerboligen, som giver et afkast der består i, at ejeren frit kan bo i ejendommen uden at betale husleje. I modsætning hertil skal lejere betale husleje ud af den disponible indkomst.

For at gøre indkomsterne mellem ejere og lejere sammenlignelige beregnes derfor et såkaldt imputeret afkast af ejerboligen, som tillægges ejerens øvrige indkomster. Afkastet beregnes som fire procent af den aktuelle ejendomsvurdering i hele perioden. Samme fremgangsmåde anvendes af Finansministeriet, jf. "Fordeling og Incitament, juni 2004".

For at kunne sammenligne de disponible indkomster mellem individer er det hensigtsmæssigt at korrigere indkomsterne for forskelle i familiernes størrelse og sammensætning. Det skyldes, at det er økonomisk fordelagtigt at bo som par, fordi en række udgifter som f.eks. boligudgifter kan deles. De disponible indkomster er derfor korrigeret med ækvivalensfaktoren, der grundlæggende er et mål for, hvor mange "enlige" voksne en familie indkomstmæssigt svarer til. Ækvivalensfaktoren beregnes som $(\text{antal voksne} + \text{antal børn})^{0,6}$. En familie med to voksne uden børn har f.eks. en ækvivalensfaktor på 1,52. Den disponible indkomst for et familiemedlem beregnes som den samlede familieindkomst divideret med ækvivalensfaktoren. Alle familiemedlemmer – herunder eventuelle børn – får således tildelt samme disponible indkomst. I en familie med to voksne, der hver har en disponibel indkomst på henholdsvis 100.000 og 200.000 kr., vil de begge i fordelingsanalysen optræde med en disponibel indkomst på $(100.000+200.000)/1,52 = 197.900$. Den familiemæssige ækvivalering af indkomsterne medfører således en omfordeling indenfor familien.