

# Ny model for børnecheck er stadig socialt skæv

Den nye aftale om børnechecken, som regeringen og Dansk Folkeparti har indgået, vender stadig den tunge ende nedad. Mens de fattigste 10 pct. af befolkningen i gennemsnit vil opleve en reduktion i rådighedsbeløbet på 0,99 pct., vil de rigeste 10 pct. opleve en reduktion på 0,03 pct. Dermed er det relative tab for de 10 pct. fattigste mere end 30 gange større end for de 10 pct. rigeste, når aftalen er fuldt indfaset.

af forskningschef **Mikkel Baadsgaard**

**2. juni 2010**

## Analysens hovedkonklusioner

- Med den nye model for reduktion af børnechecken er det fortsat de laveste indkomstgrupper, der vil opleve den største procentvise reduktion i rådighedsbeløbet. De fattigste 10 pct. af befolkningen vil f.eks. i gennemsnit opleve en reduktion i rådighedsbeløbet på 0,99 pct., mens de rigeste 10 pct. vil opleve en reduktion på 0,03 pct.
- Den nye model er mindre social skæv end modellen i den oprindelige aftale, men bidrager fortsat til at øge indkomstuligheden.
- Ser man på fordelingen geografisk, er det i særlig grad kommuner vest for Storebælt, der oplever den største reduktion i borgernes rådighedsbeløb, mens familierne nord for København relativt set oplever det mindste tab i deres rådighedsbeløb.
- Den nye model for børnechecken indebærer, at antallet af fattige øges med 6.000 personer, når man anvender OECD's fattigdomsgrænse.

## Kontakt

Forskningschef  
Mikkel Baadsgaard  
Tlf. 33 55 77 27  
Mobil 25 48 72 25  
mb@ae.dk

Kommunikationschef  
Janus Breck  
Tlf. 33 55 77 25  
Mobil 40 61 34 38  
jb@ae.dk

## Ændring i børnechecken er stadig social skæv

Regeringen og Dansk Folkeparti har besluttet at ændre i begrænsningen af børnechecken. I den oprindelige model blev der lagt et loft over den samlede årlige udbetaling af børnecheck på maksimalt 30.000 kr. pr. familie. Den nye model for begrænsning af børnechecken indeholder følgende elementer:

- Satserne for børnefamilieydelse (børnecheck) nedsættes gradvist med 5 pct. frem mod 2013 i forhold til gældende regler.
- Loftet over den samlede børnefamilieydelse hæves fra 30.000 kr. til 35.000 kr. (2011-niveau).
- Der indføres en begrænsningsordning, hvor den maksimale årlige virkning af loftet begrænses til 12.000 kr. frem til 2013. Begrænsningsbeløbet forhøjes med 3.000 kr. årligt fra 2014, således at begrænsningsbeløbet er forhøjet til 30.000 kr. i 2019. Med virkning fra 2020 bortfalder begrænsningsordningen.

Den nye model skønnes at medføre en udgiftsbesparelse på godt 1,0 mia. kr. i 2013. Heraf kan 700 mio. kr. henføres til reduktionen af satserne på 5 pct., mens loftet på 35.000 kr. årligt medfører en yderligere besparelse på ca. 400 mio. kr. Begrænsningsordningen reducerer isoleret set udgiftsbesparselsen med ca. 100 mio. kr., således at den samlede udgiftsbesparelse bliver 1,0 mi. kr. Efter 2013 stiger udgiftsbesparselsen svagt, i takt med at begrænsningsordningen udfases.

**Tabel 2. Udgiftsbesparelse i 2013 af ny model til reduktion af børnecheck**

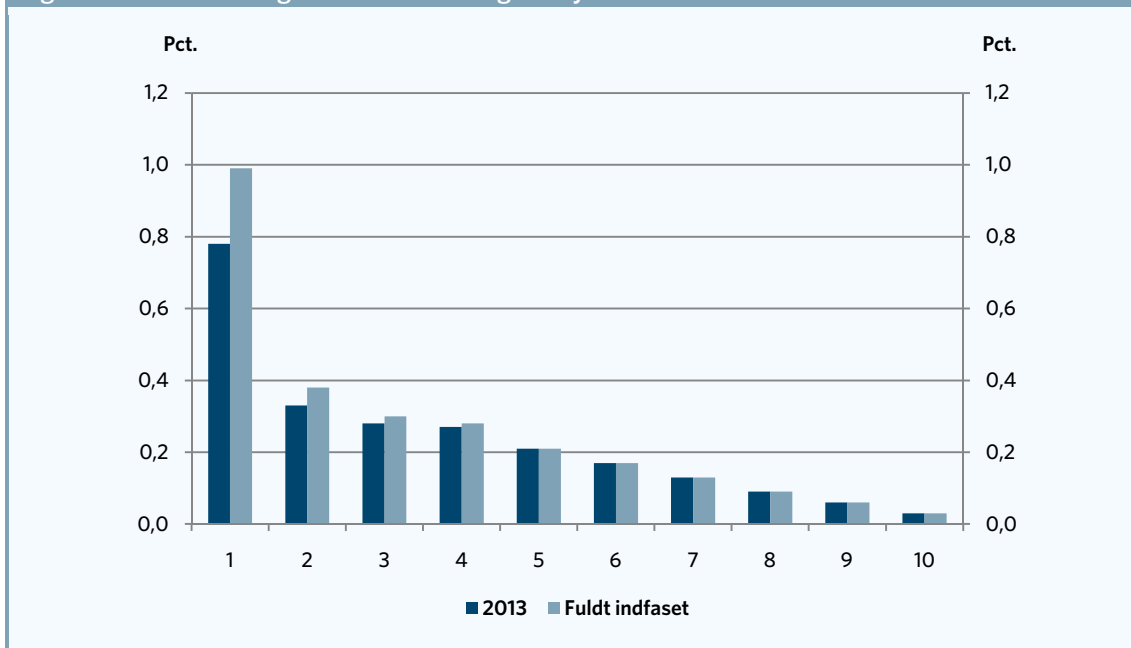
	Mia. kr. (2011-niveau)
Reduktion i satser med 5 pct.	0,7
Loft på 35.000 kr.	0,4
Begrænsningsordningen	-0,1
I alt	1,0

Kilde: AE på baggrund af Lovmodellens datagrundlag.

### Tabet for de 10 procent fattigste er 30 gange så stort som for de 10 procent rigeste danskere

Den nye model indebærer – ligesom den oprindelige model – at det gennemsnitlige rådighedsbeløb reduceres mest for de børnefamilier, der har de laveste indkomster. Når modellen er fuldt indfaset, viser figur 1, at rådighedsbeløbet i gennemsnit reduceres med 0,99 pct. for de 10 pct. af befolkningen, der har de laveste indkomster, mens rådighedsbeløbet stort set ikke reduceres blandt de 10 pct. af befolkningen, der har de højeste indkomster. Dermed er det relative tab for 10 pct. fattigste mere end 30 store end for de 10 pct. rigeste, når aftalen er fuldt indfaset.

Fordelingsvirkningen i 2013 er ikke helt så skæv som den fuldt indfasede model. Det skyldes, at der indføres en begrænsningsordning, der sikrer, at den maksimale årlige virkning af loftet begrænses til højst 12.000 kr.

**Figur 1 Reduktion i rådighedsbeløb som følge af ny model for reduktion af børnecheck**


Anm.: Befolkningen er inddelt i indkomstgrupper (indkomstdeciler) på baggrund af den husstandsækvivalerede disponible indkomst. Der anvendes samme indkomstdefinition, som Finansministeriet anvender ved fordelingsanalyser. Forskellen mellem resultaterne i 2013 og fuldt indfaset er virkningen af begrænsningsordningen.

Kilde: AE på baggrund af Lovmodellens datagrundlag.

### Størst reduktion i den vestlige del af Jylland

Der er forskel på, hvor meget reduktionen i børnechecken påvirker rådighedsbeløbet i de forskellige kommuner. De kommuner, hvor borgerne oplever den største gennemsnitlige reduktion i rådighedsbeløbet, ligger i det vestlige Jylland, mens reduktionen er mindst i forstadskommunerne nord for København. For eksempel reduceres rådighedsbeløbet i Ringkøbing-Skjern i gennemsnit med 0,23 pct., mens rådighedsbeløbet reduceres med 0,09 pct. i Gentofte og Hørsholm kommuner, jf. tabel 3 og tabel 4.

**Tabel 3. Top 5 kommuner med størst tab**

	Procentvis reduktion i rådighedsbeløb
<b>Ringkøbing-Skjern</b>	0,23
<b>Vejen</b>	0,22
<b>Lemvig</b>	0,22
<b>Tønder</b>	0,21
<b>Thisted</b>	0,21

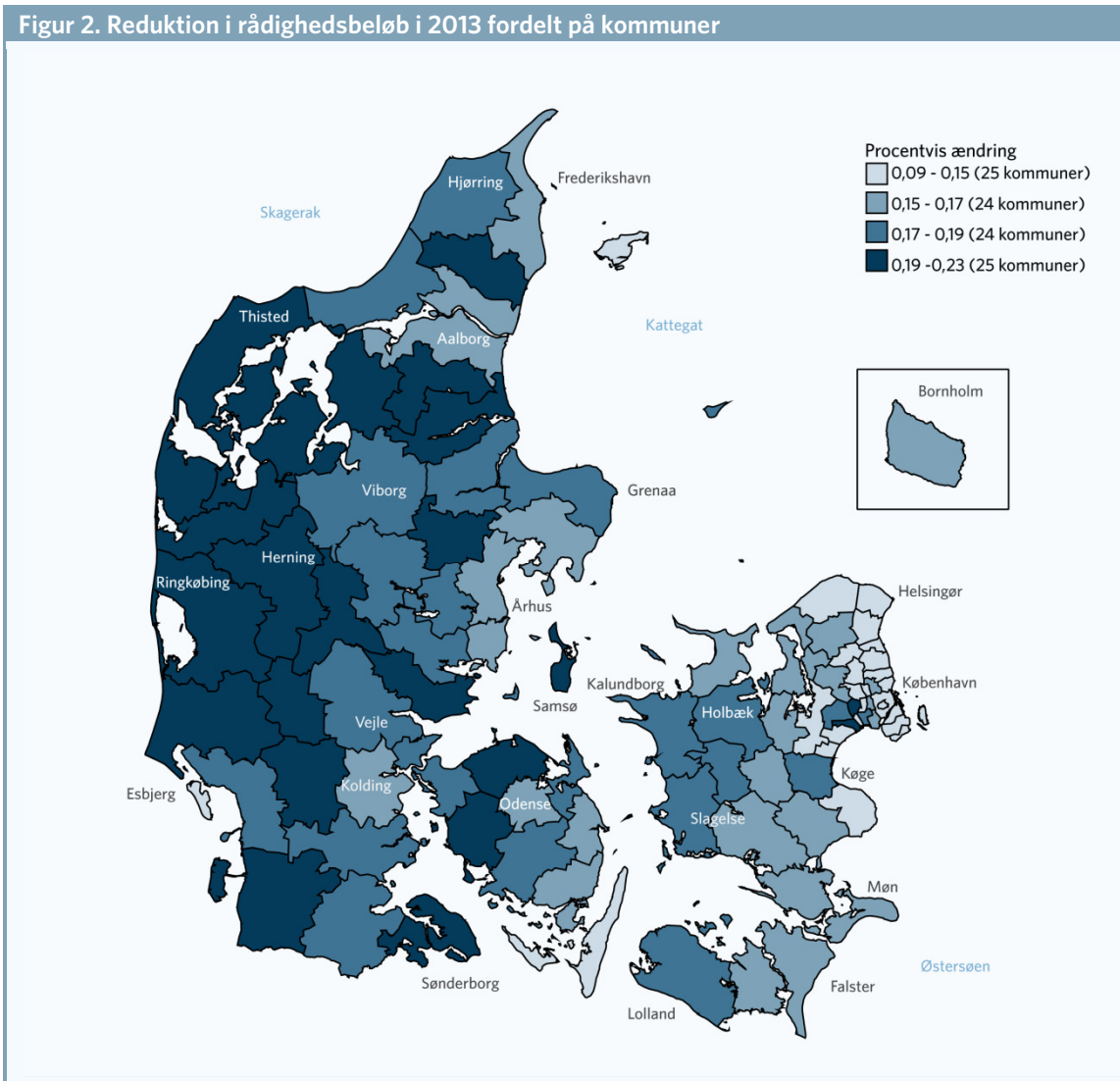
Kilde: AE på baggrund af Lovmodellens datagrundlag.

**Tabel 4. Top 5 kommuner med mindst tab**

	Procentvis reduktion i rådighedsbeløb
<b>Gentofte</b>	0,09
<b>Hørsholm</b>	0,09
<b>Frederiksberg</b>	0,10
<b>Rudersdal</b>	0,10
<b>Lyngby-Taarbæk</b>	0,10

Kilde: AE på baggrund af Lovmodellens datagrundlag.

Den samlede reduktion i rådighedsbeløb for samtlige kommuner i 2013 er i figur 2 vist på et Danmarkskort. Som det ses, er det i særlig grad kommuner vest for Storebælt, der oplever den største reduktion i borgernes rådighedsbeløb, mens familierne nord for København relativt set oplever det mindste tab i deres rådighedsbeløb.



Kilde: AE på baggrund af Lovmodellens datagrundlag.

### Beskæring af børnecheck øger antallet af fattige med ca. 6.000 personer

Den nye model for begrænsning af børnefamilieydelsen indebærer, at antallet af fattige øges med omkring 6.000 personer, når man anvender samme fattigdomsgrænse som OECD (50 procent af medianindkomsten).

Disse 6.000 personer dækker over, at 7.000 personer skubbes ud i fattigdom som følge af loftet (række 2 i tabel 5), mens knap 1.000 personer forlader gruppen af fattige, fordi medianindkomsten reduceres lidt som følge af loftet (række 3 i tabel 5). De personer, der "skubbes" ud i fattigdom som følge af loftet, vil opleve en reduktion i rådighedsbeløbet på i gennemsnit 3,5 pct. Det fremgår af tabel 5.

Tabel 5. De fattige bliver fattigere og flere skubbes ud i fattigdom, 2013		
	Personer	Reduktion i rådighedsbeløb
	Antal	Pct.
1. Fattige	303.100	-1,0
2. Personer der skubbes ud i fattigdom	7.000	-3,5
3. Personer der forlader fattigdom	900	0,0
4. Personer der ikke er fattige	5.063.100	-0,1

Kilde: AE på baggrund af Lovmodellens datagrundlag.