

27. november 2008

Resumé: ***NU STIGER ARBEJDSLØSHEDEN - BYGGE OG ANLÆG HÅRDT RAMT***
Dagens tal for oktober viste stigende arbejdsløshed for første gang i tre år. Det er endnu en bekræftelse af, at vendingen i dansk økonomi er i fuld gang. De økonomiske udsigter gør, at vi forventer stigende arbejdsløshed de kommende år med op imod 100.000 arbejdsløse frem mod slutningen af 2010. Hvis væksten næste år går i negativ, må vi forvente en hurtigere og større stigning i arbejdsløsheden. Politikerne bør i dette lys forberede et økonomisk indgreb, der om nødvendigt kan virke fra anden halvår af 2009. At det hurtigt kan gå den anden vej, illustrerer ledighedsudviklingen for de a-kasser, der er tilknyttet bygge- og anlægssektoren. Her er arbejdsløsheden steget med hele 1,3 pct.enheder på kun fire måneder.

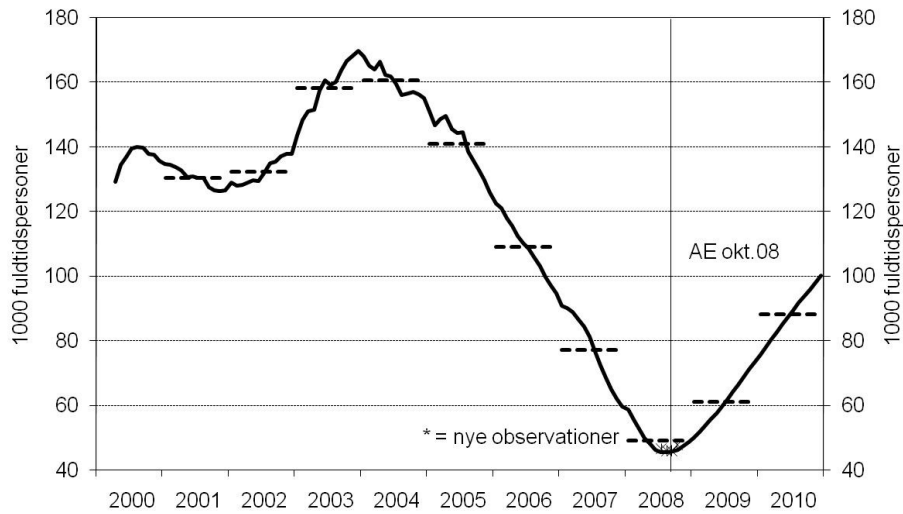
Den sæsonkorrigerede arbejdsløshed steg ifølge Danmarks Statistik fra september til oktober 2008 med 1.800 fuldtidspersoner, så ledigheden nu er på 47.700 fuldtidspersoner, sæsonkorrigeret. Det svarer til en ledighedsprocent på 1,7 pct. Danmarks Statistik har samtidig opjusteret ledigheden i september med ca. 1.000 til knapt 46.000 fuldtidspersoner. Det er første gang i tre år, at ledigheden stiger.

Udviklingen den seneste måned dækker over en stigning i antallet af ledige dagpengemodtagere på ca. 1.700 fuldtidspersoner, og en beskedent stigning i antallet af ledige kontanthjælpsmodtagere på ca. 200.

Aktiveringen af forsikrede arbejdsløse har ligget lidt lavere den seneste måned (sæsonkorrigeret), men det forklarer kun en mindre del af arbejdsløshedsstigningen. Siden årsskiftet er aktiveringen i statslig regi faldet med ca. 2.000 fuldtidspersoner.

Figur 1 (nedenfor) sammenholder udviklingen i arbejdsløsheden med vores prognose fra oktober 2008. Som det fremgår, ligger arbejdsløsheden omkring det forventede.

Figur 1. Arbejdsløshed, AErådets prognose og nye tal



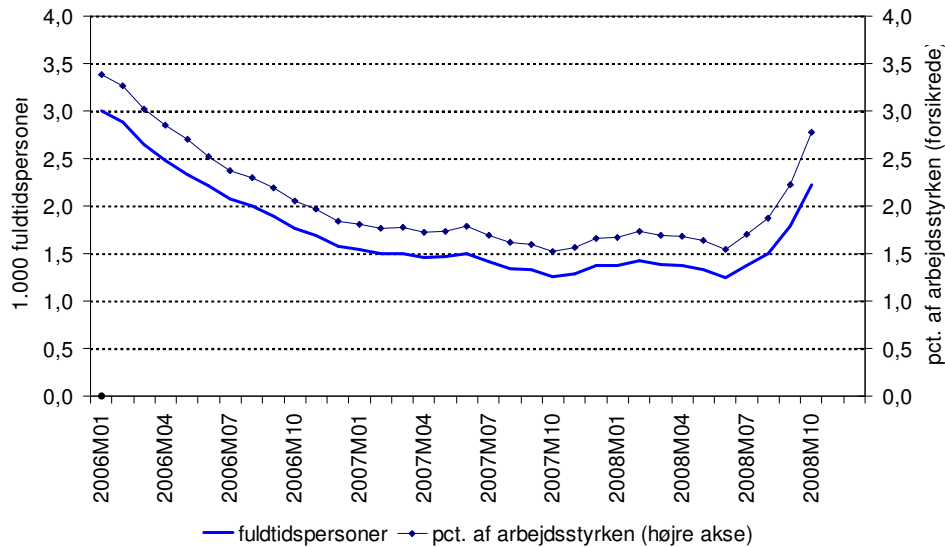
Kilde: Danmarks Statistik og AErådets prognose oktober 2008.

At det har taget noget tid, før lavkonjunktoren har kunnet aflæses i ledighedstallene, skyldes, at virksomhederne har tøvet med at afskedige deres ansatte. Denne tøven fra virksomhedernes side skal bl.a. ses i lyset af den megen snak om mangel på arbejdskraft. Virksomhederne har været mere tilbageholdende end normalt og ville være sikre på, at vendingen kom, før man begyndte med afskedigelser. Dette er også med til at forklare, hvorfor produktivitetsudviklingen igennem længere tid har været sløj i mange brancher.

Sidste gang vi oplevede en konjunkturvending i 2001, gik der også nogen tid, før lavkonjunktoren kunne aflæses i ledighedstallene. Da ledigheden først begyndte at stige, så man til gengæld en ketchupeffekt, hvor ledigheden steg meget hurtigt - noget tilsvarende forventes at ske denne gang.

De økonomiske udsigter gør, at vi forventer stigende arbejdsløshed de kommende år med op imod 100.000 arbejdsløse frem mod slutningen af 2010. Hvis væksten næste år går i negativ, må vi forvente en hurtigere og større stigning i arbejdsløsheden. At det hurtigt kan gå den anden vej, illustrerer udviklingen i bygge- og anlægssektoren. Her er arbejdsløsheden på kun fire måneder steget fra 1,5 pct. til nu 2,8 pct. Det viser figur 2.

Figur 2. Arbejdsløshedsudviklingen i de a-kasser, der traditionelt er knyttet op på bygge- og anlægssektoren, 2006-2008



Anm.: A-kasserne, der traditionelt har været knyttet op på bygge- og anlægssektoren, er Byggefagenes a-kasse (tidl. Blik og rør samt malerfaget og maritime), El-faget og Træ-Industri-Byg. Tallene for de seneste 6 måneder er foreløbige. Disse er korrigeret for den forskel, der var mellem de foreløbige og endelige tal i samme måned året før.

Kilde: AErådet (sæsonkorrektur og korrektur) pba. Danmarks Statistik.

AErådet anbefaler, at man allerede nu går i gang med at overveje hvilke offentlige investeringer, der kan sættes gang i. De historiske sammenhænge viser nemlig, at offentlige investeringer er 2-5 gange så effektive til at sætte skub i økonomien som tilsvarende skattelettelser på kort sigt.

Det er vigtigt, at den aktive arbejdsmarkeds- og socialpolitik kommer op i et højere gear, når arbejdsløsheden stiger, så gryden holdes i kog. Vi skal undgå, at alt for mange ryger tilbage i langtidsledighed eller bliver marginaliseret, fordi det er så svært at komme tilbage igen.

Det er netop i dårlige tider, at arbejdsmarkedspolitikken skal vise sit værd. Det er i det lys bekymrende, at regeringen sammen med Dansk Folkeparti har valgt at kommunalisere den statslige aktivering per august 2009. Dels har man allerede i dag – på trods af den rekordlave arbejdsløshed – problemer med at leve op til de målsætninger, der er for den aktive beskæftigelsespolitik. Dels er der næsten statsgaranti for en nedgang i aktiveringsomfanget, for sådan går det stort set altid ved større administrative omlægnings- og erfaringerne fra oprettelsen af jobcentre taler her sig tydelige sprog. Aktiveringsgraden, dvs. antallet af aktiverede dagpengemodtagere i forhold til alle arbejdsløse og aktiverede dagpengemodtagere faldt fra midten af 2006 fra 23,7 pct. til 19,7 pct. i midten af 2007.

Stigende arbejdsløshed i de fleste a-kasser

Tabel 1 viser arbejdsløshedsudviklingen fordelt på a-kasser (AERådets sæsonkorrektur). Selvom man altid skal være forsigtig med at tolke en enkelt måneds udvikling, så viser opgørelsen, at arbejdsløsheden er steget i de fleste a-kasser. De største stigninger den seneste måned findes for 3F, Metalarbejdere samt Træ-Industri-Byg. Selv for akademikerne peger tallene nu på stigende arbejdsløshed. Det viser tabel 1.

Tabel 1. Arbejdsløshedsudvikling på a-kasser

	Sept.-okt. 08	Okt 07-okt.08
	Ændring i 1.000 fuldtidspersoner	
Faglig Fælles a-kasse (3F)	820	-1500
Metalarbejdere	510	340
Træ-Industri-Byg (TIB)	270	670
Kristelig a-kasse	240	-960
Handels- og Kontorfunktionærer (HK)	200	-2680
Akademikere (AAK)	100	-710
Byggefagenes a-kasse	100	210
Magistre (MA)	90	-1160
Danske Lønmodtagere (DLA)	80	-40
El-faget	60	80
Fag og Arbejde (FOA)	60	-1180
Ingeniører (IAK)	50	-270
Ledere	30	-350
Selvstændige (DANA)	30	-290
Frie Funktionærer (FFA)	20	-130
IT-faget og Merkonomer (PROSA)	20	-110
Selvstændige Erhvervsdrivende (ASE)	20	-860
Business	10	-80
Funktionærer og Servicefag	10	-130
Journalistik, Kommunikation og Sprog	10	-320
Lærere (DLF-A)	10	-770
Socialpædagoger (SLA)	10	-310
Stats- og Teleansatte (STA)	10	-180
Økonomer (CA)	10	-230
Funktionærer og Tjenestemænd (FTF-A)	-10	-1170
Nærings- og Nydelsesmiddelarbejdere (NNF)	-20	-110
Danske Sundhedsorganisationer (DSA)	-30	-120
Teknikere	-30	-360
Børne- og Ungdomspædagoger (BUPL-A)	-60	-750

Anm.: De foreløbige data er korrigeret iht. forskellen mellem foreløbige og endelige data i måneden året før.

Kilde: AERådet på baggrund af Danmarks Statistik.

Modsat har der været fald i arbejdsløsheden for Børne- og Ungdomspædagoger, Teknikere og Danske Sundhedsorganisationer.