

Massiv overkapacitet i dansk økonomi kalder på vækstpakke

Der er i år og de kommende år en massiv overkapacitet i dansk økonomi. Produktionen ligger således godt 85 mia.kr. under det normale niveau i både 2009 og 2010. Finanslovsforslaget for 2010 bør i det lys indeholde en markant vækstpakke med offentlige investeringer.

Af Chefanalytiker **Frederik I. Pedersen**

17. august 2009

Analysens hovedkonklusioner

- OECDs opgørelse af det såkaldte output gab, der måler kapacitetspresset i økonomien, viser, at der aldrig i nyere tid har været så megen ledig kapacitet i Danmark. Produktionen ligger godt 85 mia.kr. under det normale niveau i både 2009 og 2010.
- Indikatoren for industriens produktionskapacitet peger tilsvarende på historisk overkapacitet.
- Regeringens Finanslovsforslag for 2010 bør i det lys indeholde en stor vækstpakke med offentlige investeringer, der kan virke allerede fra begyndelsen af 2010.
- Det er afgørende at undgå, at nedturen i økonomien sætter sig langvarige negative spor på det danske arbejdsmarked til skade for det langsigtede vækstpotentiale og den finanspolitiske holdbarhed.

Kontakt

Chefanalytiker
Frederik I. Pedersen
Tlf. 33 55 77 12
Mobil 28 42 42 72
fip@ae.dk

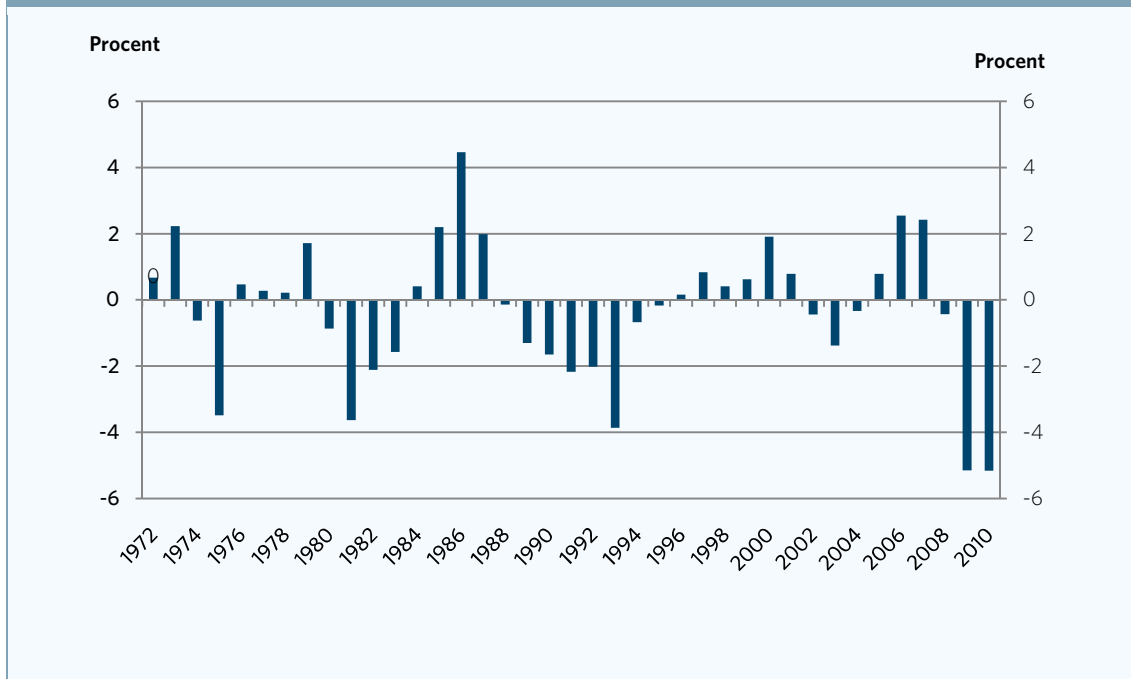
Presseansvarlig
Janus Breck
Tlf. 33 55 77 25
Mobil 40 61 34 38
jb@ae.dk

Fra højt kapacitetspres til største overkapacitet i nyere tid

Den økonomiske krise har bevirket, at dansk økonomi i løbet af meget kort tid er gået fra at have et højt kapacitetspres til at have en massiv overkapacitet. OECD vurderede i den seneste prognose for dansk økonomi (Economic Outlook, juni 2009), at vi allerede i indeværende år har et output gab på hele *minus* 5 procent. Det viser figur 1. Det svarer til ca. 85 mia. kr. i uudnyttet produktionskapacitet.

Output-gabet måler forskellen mellem den faktiske produktion og den strukturelle/konjunktneutrale produktion. Et positivt outputgab er ensbetydende med kapacitetspres i økonomien. Et negativt outputgab er ensbetydende med overkapacitet i økonomien.

Figur 1. OECDs output gab 1972-2010



Kilde: OECD, Economic Outlook, juni 2009.

Samtidig tegner situationen ikke spor bedre i 2010, hvor OECD vurderer, at outputgabet forbliver på godt minus 5 procent. Det skal bemærkes, at OECD har indregnet effekterne af regeringens initiativer fra regeringens Forårspakke 2.0.

Som det fremgår af figur 1, har vi aldrig i nyere tid – og endda to år i træk – haft så stort negativt output gab. Det vidner om, at der er en massiv overkapacitet af både arbejdskraft og kapital (maskiner, bygninger mv.) i dansk økonomi i disse år.

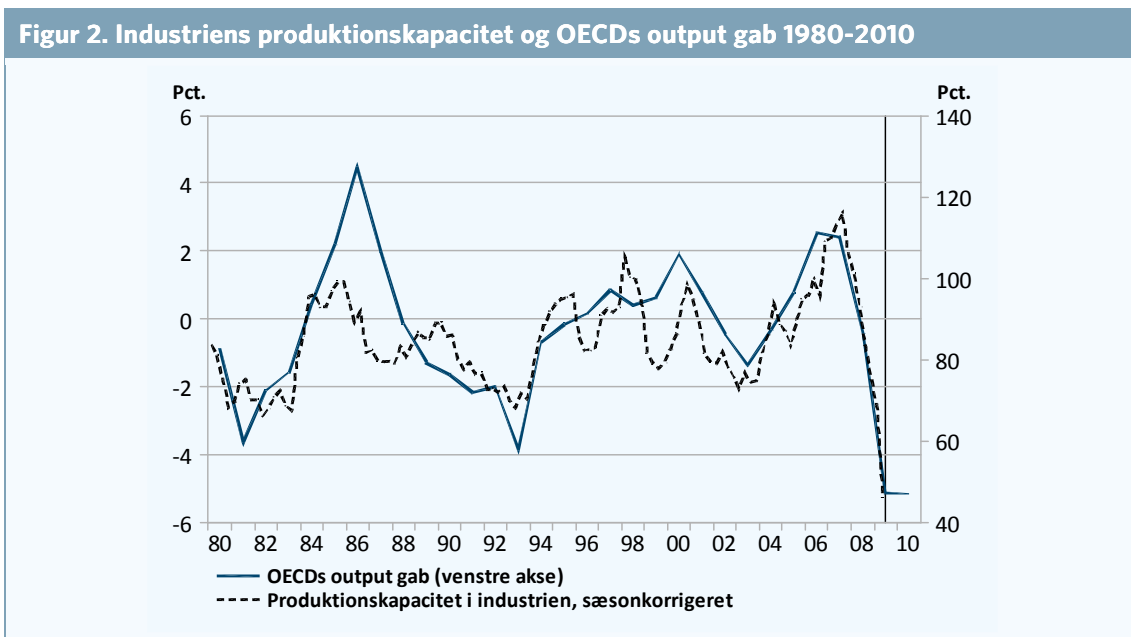
Udviklingen i gabet afspejler hvor hurtigt de økonomiske hjul kører rundt i forhold til, hvad de underliggende strukturer i økonomien tilsiger – både i forhold til arbejdskraft, kapital og produktivitet (herunder udnyttelsesgraden af arbejdskraft og kapital). OECD vurderer, at BNP i år vil falde med hele 4 procent, og at vi til næste år får en vækst på kun 0,1 pct. OECD estimerer endda, at den underliggende "strukturelle" vækst i disse år er helt nede på kun ½ pct. om året i gennemsnit efter en strukturel vækst om

året på 1,6 pct. for årene 2004-2008. Havde den strukturelle vækst holdt sig omkring 1½ pct., ville output gabet have været endnu mere negativt i 2009 og 2010.¹

Selvom OECD muligvis er for pessimistiske med deres vækstsøn på minus 4 pct. for dansk økonomi, ændrer det ikke på, at vi har historisk stor overkapacitet. Det kan illustreres med AEs seneste prognose, der skønnede en vækst på minus 3,1 pct. i år og en positiv vækst næste år på ¾ pct. I henhold til disse skøn bliver output gabene med OECDs vurdering af det strukturelle BNP henholdsvis minus 4,3 og minus 3,7 pct. i år og næste år. Det er stadig rekord store negative output gab. Jævnfør at OECD til sammenligning efter de "7 magre år" i 1993 estimerer et gab på minus 3,9 pct – og den gang var gabet betydeligt mindre negativt både før og efter.

Industriens produktionskapacitet peger også på massiv overkapacitet

Industriens produktionskapacitet er en anden opgørelse af kapacitetspresset. Som det fremgår af figur 2 har industriens produktionskapacitet i gennem flere perioder samvarieret tæt med output gabet. Den kan derfor ligeledes ses som en indikator for kapacitetspresset i den samlede økonomi.



Anm.: Industriens produktionskapacitet hvor stor en andel af industrivirksomheder melder om de har utilstrækkelig eller mere end tilstrækkelig produktionskapacitet. En faldende kurve afspejler derfor at flere virksomheder vurderer at de har mere end tilstrækkelig produktionskapacitet. Data for produktionskapaciteten findes kun tilbage til 1980. Kilde: AE pba. Danmarks Statistik.

Indikatoren for produktionskapaciteten i industrien har aldrig siden 1980, hvor målingen startede, ligget så lavt, som den gør i 1. halvår 2009. Indikatoren peger derfor ligesom OECDs output gab på, at vi i øjeblikket har en massiv overkapacitet økonomien, herunder i industri-virksomhederne.

Alt i alt bekræfter OECDs vurdering og analyse, industriens produktionskapacitet samt en mængde andre indikatorer, at det er en helt ekstraordinær dårlig økonomisk situation, som dansk økonomi befinder sig i. For eksempel er arbejdsløsheden blandt byggefaglærte steget fra 1,6 pct. i juni 2008 til hele 10,6 pct. i juni 2009. Udviklingen kalder på en ekstraordinær indsats. Der er både behov for og plads til at gøre mere i Danmark for at modvirke den økonomiske krise.

¹ Nedgangen i den strukturelle vækst skyldes, at arbejdsmarkedet trækker direkte ned i den potentielle vækst i disse år efter at have trukket en del op i de foregående år. Det afspejler blandt andet, at OECD venter, at konjunkturudviklingen vil skade strukturen bl.a. via en høje strukturel ledighed.

Brug for en direkte indsprøjtning i samfundsøkonomien

Regeringen fremlægger om nogle få uger sit forslag til Finansloven for 2010. Opfordringen fra AE skal lyde, at man i forbindelse hermed får vedtaget en større pakke af offentlige investeringer, der kan virke allerede fra begyndelsen af 2010. Offentlige investeringer er en direkte indsprøjtning i den samfundsøkonomiske blodåre, hvor man er sikker på at få en stor effekt – i modsætning til skattelettelser og suspensionen af SP-opsparringen, hvor vi hverken er sikre på effekt eller timing.

Det er veldokumenteret, at der i årene frem skal foretages mange investeringer i den offentlige sektor. Dels er der et stort vedligeholdelsefterslæb, og dels udestår investeringer som skal gøre de offentlige bygninger mere tidssvarende. Det gælder f.eks. inden for energirenovering. Det virker oplagt at foretage disse investeringer nu, hvor der er en massiv overkapacitet frem for at vente til økonomien har normaliseret sig igen, og der ikke længere er ledig kapacitet.

AE mener – på linje med de økonomiske vismænd – at der skal offentlige investeringer på bordet i størrelsesorden 15 mia.kr. næste år og formentlig det samme beløb i 2011. Samtidig kan der være behov for endnu mere finanspolitisk stimulans, hvis det viser sig, at økonomiens tilstand er værre end ventet. Er det ikke muligt at finde gode og rentable offentlige investeringer de kommende år, der kan fylde denne ramme ud, bør man kigge på den almenyttige boligsektor, hvor der ligeledes er et stort vedligeholdelsefterslæb. Endelig er det en mulighed, som Vismændene anbefaler, at give tilskud til CO₂-reducerende tiltag til den private sektor.

AE deler OECDs frygt for, at strukturerne på arbejdsmarkedet vil blive forværret som følge af den nuværende helt ekstraordinære kraftige krise. Hvis ikke man reagerer hurtigt og resolut med nye sikre vækstinitiativer, risikerer vi at skade den langsigtede økonomiske vækst og den finanspolitiske holdbarhed. Flere langtidsledige danskere, flere danskere som mister tilknytningen til arbejdsmarkedet og flere ældre, der trækker sig tidligt tilbage, kan komme til at koste det danske samfund dyrt i vækst, velfærd og velfærd i fremtiden. Det er en omkostning man ligeledes må holde for øje, når man diskuterer, om der er råd til, eller ikke er råd til at lempe finanspolitikken yderligere.

Som et eksempel kan man betragte den strukturelle ledighed. Sidst arbejdsløsheden toppede i 2003/2004 med omkring 170.000 fuldtidspersoner, lå den strukturelle ledighed i følge De Økonomiske Vismænd omkring 120.000 fuldtidspersoner. I dag er den strukturelle arbejdsløshed i følge Vismændene faldet til omkring 100.000 fuldtidspersoner. Forestiller man sig, at den strukturelle ledighed i lyset af udviklingen på arbejdsmarkedet igen ryger op i nærheden af 120.000 fuldtidspersoner, vil det alt andet lige koste mellem 5 og 6 mia. på den finanspolitiske holdbarhed. Det illustrerer, at der kan være markante ekstraomkostninger ved at lade stå til i forhold til en kraftigt stigende arbejdsløshed.

Man kan lave meget store engangslømpelser af finanspolitikken svarende til 5-6 mia.kr. i holdbarhedstermer. Det svarer til, at man kan lave en offentlig engangsinvestering på 250-300 mia. kr., hvilket er 8-10 gange så meget, som de mest ambitiøse vækstpakker, der er foreslået.