

26. februar 2009

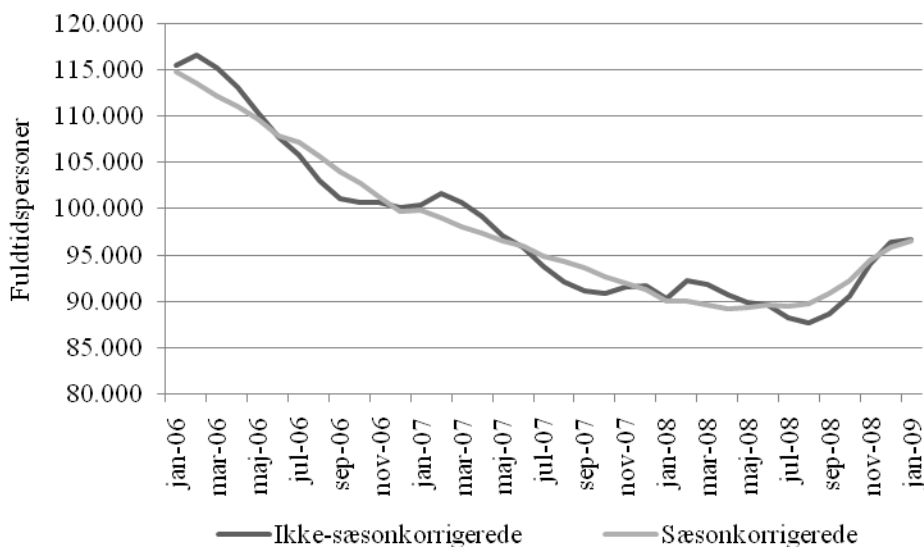
af senioranalytiker Jes Vilhelmsen  
tlf.: 33 55 77 21 / 30 68 70 95  
og Sigrid Dahl tlf.: 33 55 77 24

## KRISEN KRADSER: 7.000 FLERE PÅ KONTANTHJÆLP

**Resumé:** *Antallet af personer, der modtager kontanthjælp, er steget med 7.000 fuldtidspersoner fra juli 2008 til januar 2009. Heraf er antallet af arbejdsmarkedsparete kontanthjælpsmodtagere steget med omkring 5.000 fuldtidspersoner, svarende til en stigning på næsten 20 procent. Stigningen i antallet af kontanthjælpsmodtagere er et udtryk for, at vækstkrisen i dansk økonomi har forplantet sig til arbejdsmarkedet. De samfundsøkonomiske gevinster, der er hentet ved at mange svage grupper de seneste år er kommet i beskæftigelse, tabes nu i stort omfang på gulvet.*

Udviklingen i antallet af kontanthjælpsmodtagere er vendt. Efter at antallet af kontanthjælpsmodtagere har været faldende de seneste år, steg antallet af kontanthjælpsmodtagere fra midten af 2008. Fra juli 2008 til januar 2009 steg antallet af kontanthjælpsmodtagere med godt 7.000 fuldtidspersoner, når der korrigeres for sæsonmæssige udsving, svarende til en stigning på næsten 7 procent. Det er vist i figur 1, der viser udviklingen i antallet af kontanthjælpsmodtagere, der her både omfatter ledige og personer i aktivering, dvs. den såkaldte bruttoledighed<sup>1</sup>.

Figur 1. Udviklingen i antal personer på kontanthjælp (bruttoledigheden)



Anm.: Inklusive starthjælpsmodtagere. Sæsonkorrektionen er indirekte.

Kilde: AE på baggrund data fra Jobindsats.dk.

<sup>1</sup> I tallene indgår også et vist antal kontanthjælpsmodtagere, der ikke står til rådighed for arbejdsmarkedet, fx kontanthjælpsmodtagere, der er ramt af sygdom.

Stigningen i antallet af kontanthjælpsmodtagere er et udtryk for, at vækst-krisen i dansk økonomi har forplantet sig til arbejdsmarkedet. De samfunds-økonomiske gevinster, der er hentet ved, at mange svage grupper de seneste år er kommet i beskæftigelse, tabes nu i stort omfang på gulvet.

Den relativt kraftige stigning i antallet af kontanthjælpsmodtagere genfindes ikke i de officielle ledighedstal fra Danmarks Statistik. I følge Danmarks Statistiks ledighedsstatistik er antallet af ledige kontanthjælpsmodtagere kun steget med 300 personer fra juli til december 2008. Forskellen skyldes, at aktiverede, ikke-arbejdsmarkedsparete, samt kontanthjælpsmodtagere der er midlertidigt fritaget for rådighedsforpligtelsen, f. eks. som følge af sygdom, ikke indgår i ledighedsstatistikken<sup>2</sup>.

### Størst stigning i antallet af arbejdsmarkedsparete

Stigningen i det samlede antal af kontanthjælpsmodtagere fra juli 2008 til januar 2009 skyldes både en stigning i antallet af arbejdsmarkedsparete og ikke-arbejdsmarkedsparete kontanthjælpsmodtagere. Dog er stigningen størst blandt de arbejdsmarkedsparete kontanthjælpsmodtagere, der er steget med godt 4.800 personer, svarende til en stigning på 19 procent. Resten af stigningen op til de 7.000 personer skal findes blandt de ikke-arbejdsmarkedsparete kontanthjælpsmodtagere.

Tabel 1. Kontanthjælpsmodtagere fordelt på ledige og aktiverede

	Juli 2008	Januar 2009	Ændring fra juli 2008 til januar 2009	
	Antal fuldtidspersoner		Antal fuldtidspersoner	Procent
<b>Arbejdsmarkedsparete</b>	24.910	29.674	4.764	19,1
Ledige	15.837	18.594	2.757	17,4
Aktiverede	9.073	11.080	2.007	22,1
<b>Ikke-arbejdsmarkedsparete</b>	64.626	66.847	2.221	3,4
Ledige	48.382	52.012	3.630	7,5
Aktiverede	16.244	14.835	-1.409	-8,7
<b>I alt</b>	89.536	96.521	6.985	7,8

Anm.: Tallene summer ikke præcist, da serierne er sæsonkorrigerede hver for sig. Inklusive starthjælpsmodtagere.

Kilde: AE på baggrund af data fra Jobindsats.dk.

De ikke-arbejdsmarkedsparete kontanthjælpsmodtagere indgår pr. definition ikke i ledighedsstatistikken. Og ud af den samlede stigning i antallet af ar-

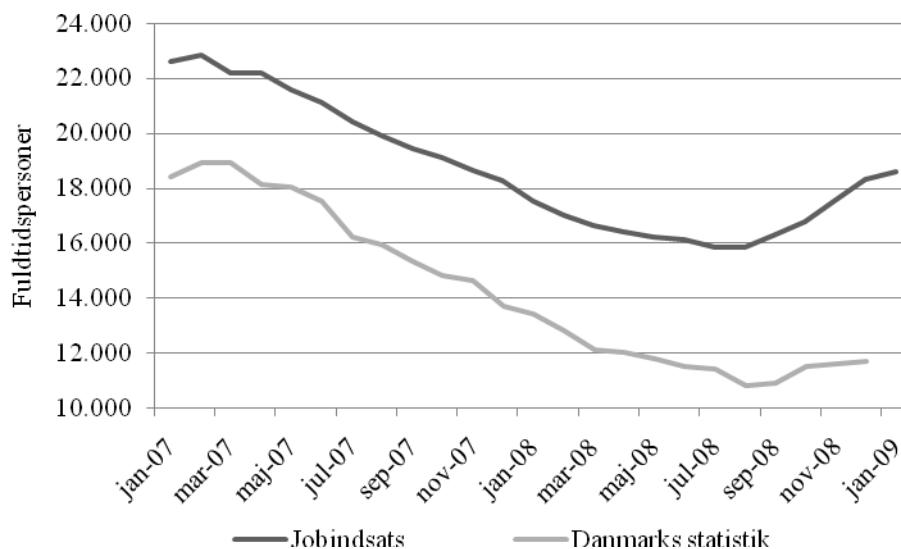
<sup>2</sup> Definitioner og afgrænsninger af Danmarks Statistiks ledighedstal følger ILO's anbefalede standarder for ledighed.

bejdsmarkedsparete kontanthjælpsmodtagere på 4.800 personer, deltog omkring 2.000 i aktivering, som heller *ikke* indgår i ledighedsstatistikken. Og blandt de resterende 2.800 der er ledige, findes der personer, der er fritaget fra rådighedsforpligtelse f.eks. på grund af sygdom eller barsel, som heller ikke indgår i det officielle ledighedstal fra Danmarks Statistik. Der kan derfor sagtens forekomme kraftige stigninger i antallet af kontanthjælpsmodtagere, som ikke genfindes i ledighedsstatikken fra Danmarks Statistik.

Udviklingen i antallet af arbejdsmarkedsparete kontanthjælpsmodtagere på 4.800 hænger sammen med konjunkturomslaget i økonomien, hvor mange mister deres job. Omvendt er udviklingen i antallet af ikke-arbejdsmarkedsparete på mere end 2.200 personer noget sværere at forklare. Én forklaring kan være, at kommunerne vurderer arbejdsmarkedsparethed ud fra de aktuelle beskæftigelsesmuligheder, der jo er blevet væsentlig forringet det seneste halve år. En anden forklaring kan være, at der har været en større nettotilgang fra andre ordninger, som f.eks. sygedagpenge.

Når ledighedstallene fra Danmarks Statistik sammenlignes med Arbejdsmarkedsstyrelsens tal for ledige arbejdsmarkedsparete kontanthjælpsmodtagere (dvs. uden aktiverede), ses en klar niveauforskel. Forskellen på de to ledighedsstatistikker er blandt andet, at ledige kontanthjælpsmodtagere, som er midlertidigt fritaget fra rådighed, ikke indgår i tallene fra Danmarks Statistik, men indgår i ledighedstallene fra Arbejdsmarkedsstyrelsen. Det kan for eksempel være personer fritaget fra rådighed pga. sygdom eller barsel.

Figur 2. Udviklingen i den sæsonkorrigerede ledighed for kontanthjælpsmodtagere



Kilde: AE på baggrund af data fra Statistikbanken og Jobindsats.dk

Som det ses af figur 2, er gabet imellem de to statistikker vokset i løbet af især i det sidste halvår af 2008. Alene fra juli til december 2008 er forskellen steget med 1.800 fuldtidspersoner<sup>3</sup>. Det tyder på, at der er stadig flere arbejdsmarkedsparete kontanthjælpsmodtagere, der er midlertidigt fritaget fra rådighed f.eks. på grund af sygdom<sup>4</sup>.

Figuren viser derudover, at de officielle ledighedstal for kontanthjælpsmodtagere fra Danmarks Statistik kun er steget marginalt det sidste halvår af 2008. Konjunkturomslaget i økonomien rammer derfor langt bredere end det, der registreres i den officielle ledighedsstatistik.

### *AE anbefaler vækstpakke*

Udviklingen i antallet af kontanthjælpsmodtagere er et udtryk for, at vækst-krisen i dansk økonomi har forplantet sig til arbejdsmarkedet. De samfundsøkonomiske gevinster der er hentet ved, at mange svage grupper de seneste år er kommet i beskæftigelse, tabes nu i stort omfang på gulvet. AE anbefaler derfor en vækstpakke med offentlige investeringer. En vækstpakke vil ikke kunne forhindre, at ledigheden stiger, men vil kunne tage toppen af stigningen.

---

<sup>3</sup> Med offentliggørelsen af tallene for januar måned i Jobindsats.dk blev december tallene opjusteret med omkring 1.500 personer. Da, der er mulighed for, at Danmarks Statistik også opjusterer deres december tal, når tallene for januar offentliggøres, er forskellen på 1.800 i december beregnet på baggrund af tidligere offentliggjorte tal. Dog er det de nye opjusterede tal fra Jobindsats.dk, der er vist i figuren.

<sup>4</sup> Forskellen mellem de to statistikker kan dog også skyldes andre forhold såsom f.eks. forskellige månedsafgrænsninger.