



Beskæftigelse & ledighed

Faldet i arbejdsstyrken skyldes primært usynlige arbejdsløse

Arbejdsstyrken er faldet mere markant under denne krise end under tidligere kriser. Normalt bliver 70 pct. af et beskæftigelsesfald til arbejdsløshed. Ved denne krise har det ikke engang været halvdelen. Faldet i arbejdsstyrken skyldes dels, at flere tager en uddannelse, og at en del af den udenlandske arbejdskraft er taget hjem. Den store forklaring er dog, at mange ikke er registreret som arbejdsløse, fordi de hverken kan få dagpenge eller kontanthjælp. Der er nu 70.600 arbejdsløse uden sikkerhedsnet.

af arbejdsmarkedsøkonom **Erik Bjørsted**
& chefanalytiker **Frederik I. Pedersen**

18. juni 2010

Analysens hovedkonklusioner

- Arbejdsstyrken er faldet mere markant under denne krise end ved tidligere kriser. Normalt bliver 70 pct. af et beskæftigelsesfald til arbejdsløshed. Ved denne krise har det ikke engang været halvdelen.
- Den store forklaring er, at der i forhold til 2008 er blevet godt 20.000 flere arbejdsløse, som ikke er registreret nogen steder, fordi de hverken kan få dagpenge eller kontanthjælp. I 1. kvartal 2010 var der 70.600 personer uden mulighed for hverken dagpenge eller kontanthjælp, hvilket er en stigning på næsten 30.000 personer.
- Derudover er der blevet 12.500 færre grænsearbejdere og 12.000 flere studerende i 2009.
- De svage grupper er også begyndt at miste fodfæstet på arbejdsmarkedet. Det gælder især kontanthjælpsmodtagere i matchgruppe 2 og 3, personer på ledighedsydelse og førtidspensionister. Her har der været en stigning på ca. 10.000 fra 2008 til 2009.
- Antallet af efterlønsmodtagere er dog faldet med ca. 6.000, selv om den befolkningsmæssige udvikling tilsiger, at antallet skulle stige.

Kontakt

Arbejdsmarkedsøkonom
Erik Bjørsted
Tlf. 33 55 77 15
Mobil 27 68 79 50
eb@ae.dk

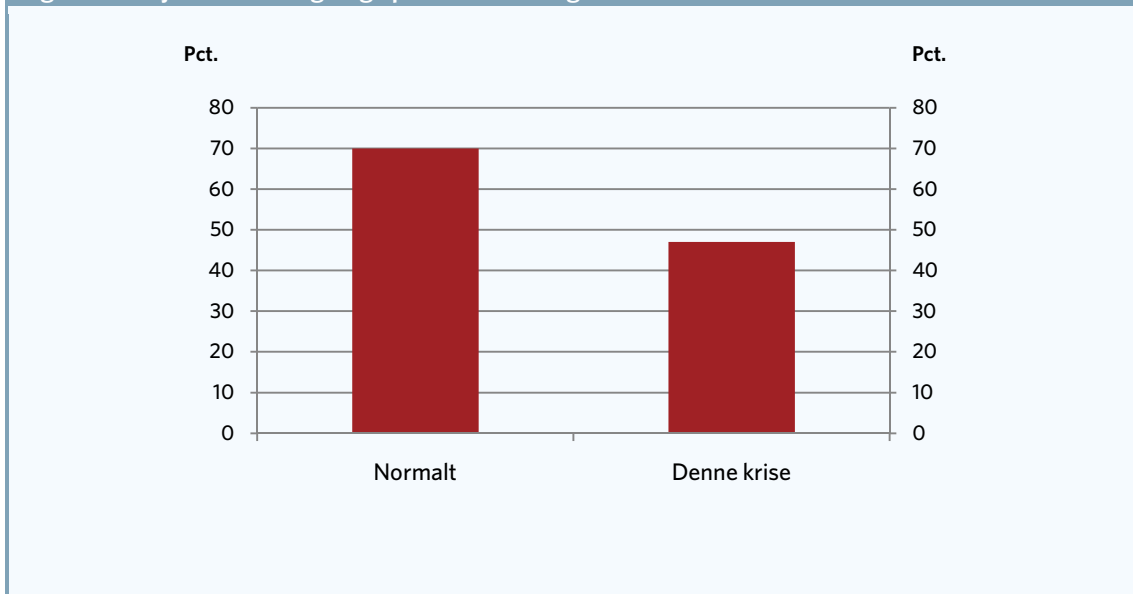
Kommunikationschef
Janus Breck
Tlf. 33 55 77 25
Mobil 40 61 34 38
jb@ae.dk

Arbejdsstyrken faldt med 53.000 personer i 2009

For dansk økonomi var 2009 et historisk dårligt år. BNP faldt med 4,9 pct., og beskæftigelsen faldt for året som helhed med 100.000 personer. Til sammenligning steg den registrerede arbejdsløshed for 2009 "kun" med ca. 47.000 fuldtidspersoner. Dermed faldt den registrerede arbejdsstyrke med hele 53.000 personer.

Normalt vil ca. 70 pct. af beskæftigelsesfaldet blive til arbejdsløshed, men under denne krise, er ikke engang halvdelen af beskæftigelsesfaldet blevet til arbejdsløshed. Det fremgår af figur 1.

Figur 1. Arbejdsløshedsstigning i pct. af beskæftigelsesfald



Kilde: AE på baggrund af ADAM's databank, Danmarks Statistik.

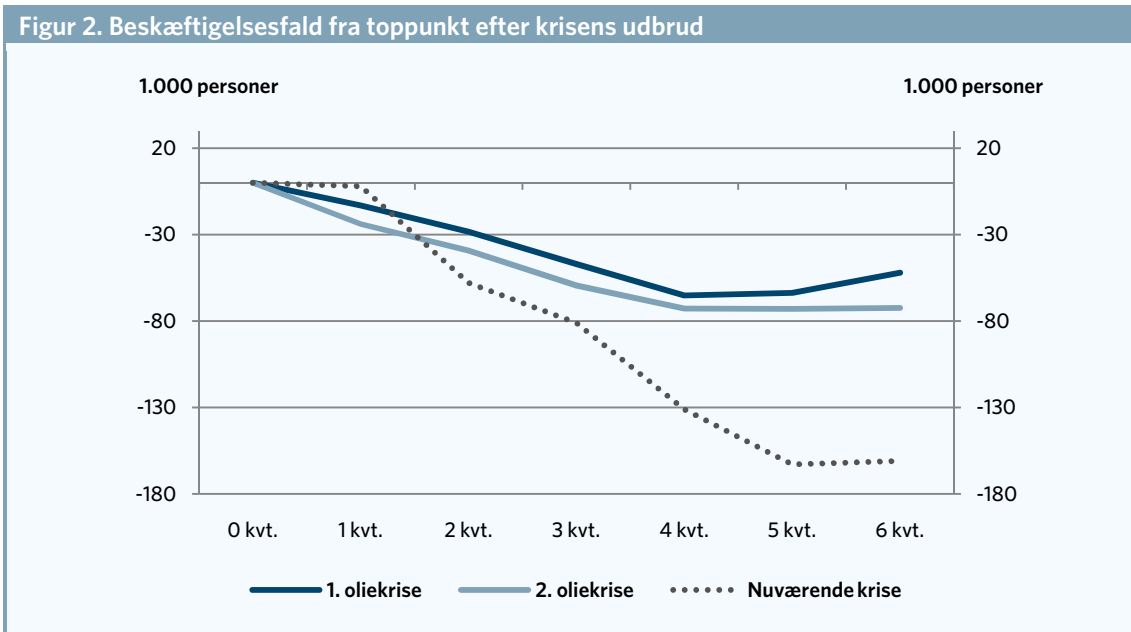
Et par af forklaringerne på det tilsyneladende store fald i arbejdsstyrken er, at en del udenlandsk arbejdskraft er rejst hjem (godt 12.500 for hele året 2009) og flere tager en uddannelse (ca. 12.000 for 2009).

Den væsentligste forklaring på arbejdsstyrkens fald er dog, at der iflg. Arbejdskraftundersøgelsen (AKU) fra Danmarks Statistik nu er ca. 22.000 flere arbejdsløse, som ikke er registreret som arbejdsløse, end der var i 2008. Det skyldes dels, at de ikke er medlem af en a-kasse, hvorfor de ikke kan få dagpenge, og at de heller ikke kan få kontanthjælp pga. formue eller en ægtefælle, som tjener for meget. Der var således 70.600 usynlige arbejdsløse i 1. kvartal 2010, som hverken kan få dagpenge eller kontanthjælp.

De svage grupper (kontanthjælpsmodtagere i match 2- og match 3-grupperne m.fl., personer på ledighedsydelse og førtidspensionister) har mistet fodfæste på arbejdsmarkedet i 2009. Disse grupper tæles ikke med i arbejdsstyrken og gruppen er steget med ca. 10.000 personer fra 2008-2009. Dog modgår faldet i antallet af efterlønsmodtager ca. 60 pct. af de svage gruppers frafald på arbejdsmarkedet.

Normalt bliver 70 pct. af beskæftigelsesfaldet til arbejdsløshed

Fra toppunktet i 3. kvartal 2008 til 1. kvartal 2010 er beskæftigelsen faldet med mere end 160.000 personer. Som det fremgår af figur 2, er der tale om et langt voldsommere beskæftigelsesfald end under f.eks. oliekriserne.



Anm.: Toppunktet for beskæftigelsen under de forskellige kriser er: 1.kvartal 1974 for 1. oliekrise, 1. kvartal 1980 for 2. oliekrise og 3. kvartal 2008 for finanskrisen.

Kilde: AE på baggrund af MONAS databank og Nationalregnskabet, Danmarks Statistik.

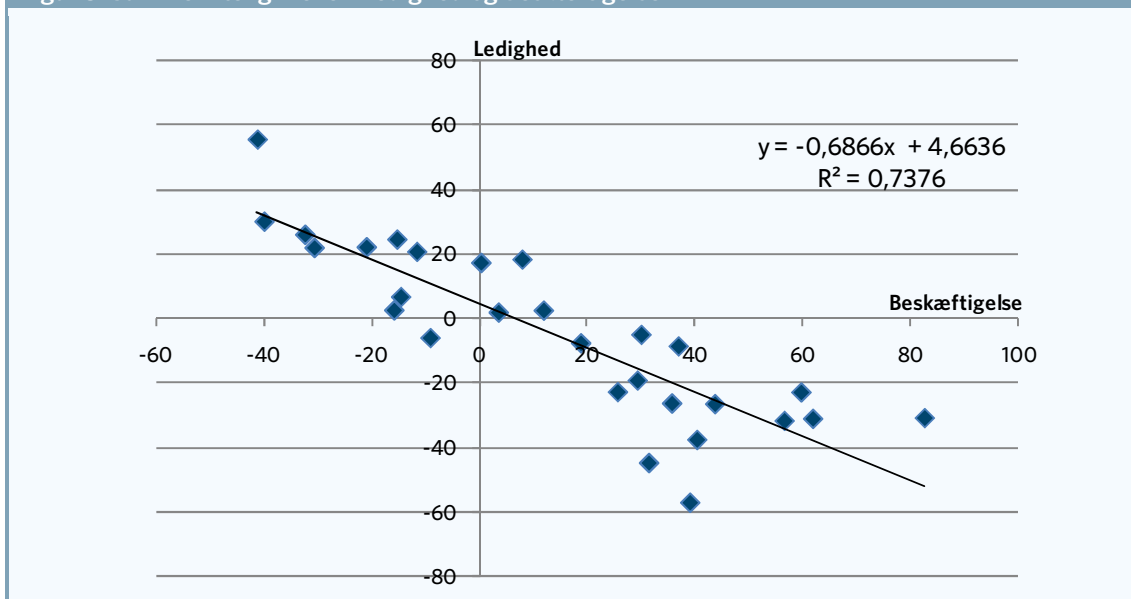
Til sammenligning er arbejdsløsheden i samme periode "kun" steget med 70.000 fuldtidspersoner. Ser vi på 2009 som helhed, faldt beskæftigelsen med ca. 100.000, mens arbejdsløsheden "kun" steg med godt 47.000 personer - altså under halvt så meget, som beskæftigelsen faldt.

Arbejdsløshedsstigningen under denne krise har været mindre end under både 1. og 2. oliekrise, hvorfor man fejlagtigt nemt kan komme til at konkludere, at denne krise ikke har været lige så slem som oliekriserne. Figur 1 viser dog med al tydelighed, at denne krise er voldsommere end både 1. og 2. oliekrise.

Endvidere skal det bemærkes, at ledighedsstigningerne under 1. og 2. oliekrise ikke kun skyldtes, at beskæftigelsen faldt, men også at arbejdsstyrken steg.

Situationen omkring oliekriserne var i den henseende lidt speciel. Normalt, når økonomien oplever en nedtur og beskæftigelsen falder, vokser arbejdsløsheden - dog ikke helt lige så meget som beskæftigelsen falder. Det kan eksempelvis skyldes, at flere tager en uddannelse, arbejdsløse mister modet og trækker sig ud af arbejdsstyrken, ældre trækker sig tilbage før tid osv. Figur 3 viser sammenhængen mellem ændringen i beskæftigelsen og stigningen i ledigheden.

Figur 3. Sammenhæng mellem ledighed og beskæftigelse



Anm.: Der ses på perioden 1980-2008.
Kilde: AE på baggrund af ADAMs databank.

Som det fremgår, er der en negativ sammenhæng mellem ledighed og beskæftigelse. Det vil sige, at hvis beskæftigelsen stiger, falder ledigheden. Regner man efter, får man, at ca. 70 pct. (68,7pct.) af et beskæftigelsesfald bliver til arbejdsløshed.

Hvis denne krise havde været en "normal" krise, kunne man altså have forventet, at givet at beskæftigelsen var faldet med 100.000 personer, som den gjorde fra 2008 til 2009, ville arbejdsløsheden være steget med 70.000 personer. Så arbejdsstyrken er faldet mere end normalt under denne krise.

Mange ikke-registrerede arbejdsløse

Figur 4 viser nogle af grundene til, at arbejdsstyrken er faldet. Samlet kan de anførte årsager forklare næsten hele nedgangen i arbejdsstyrken fra 2008 til 2009. Der er set bort fra sygedagpenge samt barsel og orlov, hvor der ikke er registreret nævneværdige bevægelser.

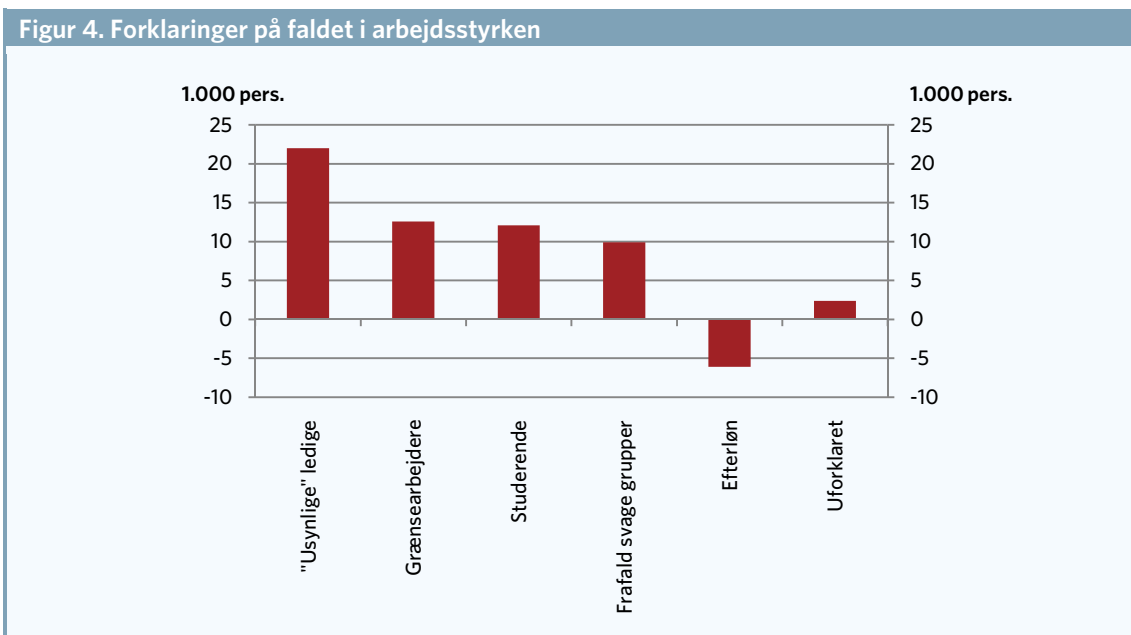
Som det fremgår af figuren, er antallet af grænsearbejdere iflg. nationalregnskabet faldet med ca. 12.500 for 2009 som helhed. Derudover er antallet af studerende vurderet på baggrund af SU-udbetalingerne steget med ca. 12.000 personer. Det dækker bl.a. over, at antallet af studerende uden ydelse er faldet med ca. 9.000. Det tyder på, at flere bruger deres SU-klip og ikke fravælger klip, som man typisk gør, hvis man arbejder.

Den væsentligste forklaring på arbejdsstyrkens fald er dog, at der iflg. Arbejdskraftundersøgelsen (AKU) fra Danmarks Statistik nu er ca. 22.000 flere arbejdsløse, som ikke er registreret som arbejdsløse, end der var i 2008. Det skyldes dels, at de ikke er medlem af en a-kasse, hvorfor de ikke kan få dagpenge, og at de heller ikke kan få kontanthjælp pga. formue eller en ægtefælle, som tjener for meget.

Iflg. AEs beregninger er der ca. 370.000 beskæftigede, som i tilfælde af arbejdsløshed hverken kan få dagpenge eller kontanthjælp.

De 370.000 danskere uden sikkerhedsnet er således i fare for ikke at kunne få nogen former for offentlig hjælp, hvis de mister deres arbejde. Tal fra første kvartal 2010 viser, at der på nuværende tidspunkt er mere end 70.000 danskere, der rent faktisk er i den situation, at de er uden arbejde, og hverken modtager kontanthjælp eller dagpenge. Det er en stigning på næsten 30.000 personer siden den økonomiske krise satte ind.

De svage grupper - kontanthjælpsmodtagere i match 2- og match 3-grupperne m.fl., personer på ledighedsydelse og førtidspensionister - har mistet fodfæste på arbejdsmarkedet i 2009. Disse grupper tælles ikke med i arbejdsstyrken, og gruppen er steget med ca. 10.000 personer i 2009. Dog modgår faldet i antallet af efterlønsmodtager ca. 60 pct. af de svage gruppers frafald på arbejdsmarkedet.



Anm.: Svage grupper omfatter kontanthjælpsmodtagere uden for arbejdsmarkedet - dvs. match 2- og match 3-grupperne m.fl., personer på ledighedsydelse og førtidspension.
 Kilde: AE på baggrund af Danmarks Statistik, DREAM, Arbejdsmarkedsstyrelsen og Jobindsats.

Sandsynligheden for at trække sig tilbage på efterløn stiger markant, hvis man fyres. Ældre har ikke som udgangspunkt større fyringsrisiko, men hvis de mister deres arbejde, har de sværere ved at finde arbejde igen. Samtidig tilsagde demografien for 2009, at antallet af efterlønnere skulle være steget lidt i 2009, så ikke mindst i det lys er der tale om en både glædelig og overraskende nyhed.

Det er dog stærkt bekymrende, at antallet af ikke-jobparate kontanthjælpsmodtagere er steget så markant. Samlet var der over 113.000 kontanthjælpsmodtagere i april 2010, hvoraf næsten 2/3- dele var ikke-jobparate. Der er en overhængende risiko for, at disse grupper helt mister tilknytningen til arbejdsmarkedet. Det lykkedes ellers i de gode år at få nedbragt antallet af kontanthjælpsmodtagere med næsten 40.000 fuldtidspersoner fra januar 2004 til juni 2008, hvor arbejdsløsheden ramte bunden. Siden juni 2008 er der dog kommet ca. 24.000 flere kontanthjælpsmodtagere, hvorfor godt 60 pct. af den høstede fremgang nu er sat over styr.

Krisen kan derfor fortsat medføre en lavere strukturel arbejdsstyrke, hvis det ikke lykkes at få de svage grupper tilbage på arbejdsmarkedet. Samtidig kan også nogle af de ikke registrerede arbejdsløse, risikere at blive langtidsledige og i sidste instans miste tilknytningen til arbejdsmarkedet, ligesom der godt

kan vise sig nogle forsinkede effekter på tilgangen til efterlønnen, som følge af krisen. Om faldet i arbejdsstyrken bliver permanent er usikkert. Eksempelvis kom mange af de svage grupper ind på arbejdsmarkedet, fordi dansk økonomi efter den globale nedgang i 2001-2003 oplevede en buldrende højkonjunktur. Hvis væksten fremadrettet blot bliver "normal", kan det godt blive svært at få eksempelvis de svage grupper ind på arbejdsmarkedet igen.