

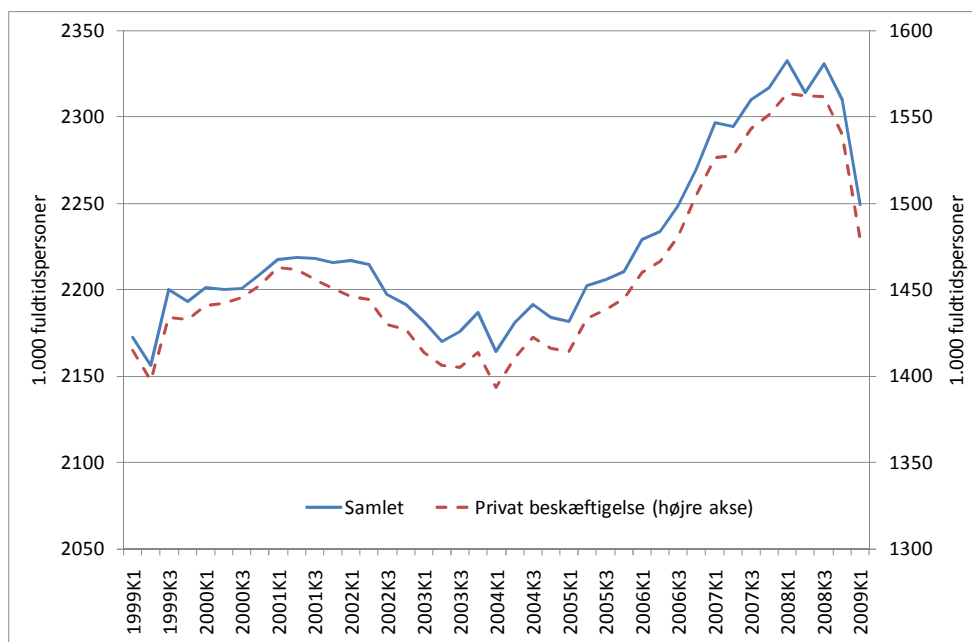
3. juni 2009

Beskæftigelsen i frit fald

Den samlede beskæftigelse er faldet med hele 60.800 fuldtidspersoner fra 4. kvartal 2008 til 1. kvartal 2009. Vi har dermed efter alt at dømme fået et af de største beskæftigelsesfald, der nogensinde er registreret. Alle brancher er hårdt ramt af krise, undtagen den offentlige sektor. Beskæftigelsen falder markant mere, end ledigheden stiger for øjeblikket. Fra 3. kvartal 2008 til 1. kvartal 2009 er ledigheden steget med knapt 26.000 personer, mens beskæftigelsen er faldet med knapt 82.000 fuldtidspersoner. Arbejdsmarkedet er altså betydeligt hårdere ramt, end hvad ledighedstallene giver udtryk for, og arbejdsstyrken falder til stor skade for dansk økonomi. Der er derfor brug for en vækstpakke til at imødegå denne udvikling.

Beskæftigelsen, baseret på ATP-indbetalingerne, er iflg. Danmarks Statistik faldet med hele 60.800 fuldtidspersoner fra 4. kvartal 2008 til 1. kvartal 2009, sæsonkorrigeret. Vi havde i 1. kvartal 2009 derfor formentlig et af de største beskæftigelsesfald, der nogensinde er registreret. Ifølge statistikken er beskæftigelsen banket tilbage til niveauet fra 2006.

Figur 1. Udviklingen i ATP-beskæftigelsen.



Kilde: AERådet pba. Danmarks Statistik.

Faldet i den samlede beskæftigelse dækker over et fald på 60.300 fuldtids-personer i den private beskæftigelse, mens beskæftigelsen i den offentlige sektor er faldet med 500 fuldtidspersoner i sidste kvartal. Det viser tabel 1.

Tabel 1. ATP-beskæftigelse, ledighed og arbejdsstyrke

	4. kvartal 2008- 1. kvartal 2009	Sommerhalvår 08- Vinterhalvår 08/09	1. kvartal 2008- 1. kvartal 2009	1. kvartal 2008- 1. kvartal 2009
	--1000 fuldtidspersoner--			--pct--
ATP-beskæftigelse	-60,8	-42,8	-83,4	-3,6
Heraf privat	-60,3	-52,7	-84,1	-5,4
Offentlig	-0,5	9,9	0,7	0,1
Arbejdsløshed	17,4	16,7	18,1	32,8
Arbejdsstyrke ¹⁾	-43,4	-26,1	-65,3	-2,7

1) Baseret på sæsonkorrigerede tal. Udviklingen i arbejdsstyrken er her defineret via udviklingen i den registrerede ledighed og ATP-beskæftigelsen. Som følge af strejken i den offentlige sektor skal man være påpasselig med at tolke arbejdsstyrken.

Kilde: Danmarks Statistik og AERådet.

Man skal altid fortolke den kvartalsvise udvikling i ATP-beskæftigelsen forsigtigt. Tallene kan være påvirket af betalingsforskydninger, forsinkede indbetalinger, påskens placering mv.¹. Endvidere kan ændringer i den gennemsnitlige arbejdstid snyde i forhold til beskæftigelsen opgjort i hoveder. Brugen af arbejdsfordeling i mange danske virksomheder har reduceret den gennemsnitlige arbejdstid og ATP-beskæftigelsen, uden at beskæftigelsen er faldet i samme grad, når vi måler hoveder. ATP-beskæftigelsen overvurderer derfor formentlig faldet, sammenlignet med den opgørelse vi senere får fra nationalregnskabet, hvor der netop måles i hoveder. Det ændrer dog ikke ved, at arbejdsmarkedet er enormt hårdt ramt af krisen.

Sammenlignes beskæftigelsen for sommerhalvåret 2008 med beskæftigelsen i vinterhalvåret 2008/2009, viser tallene en samlet beskæftigelsestilbagegang for lønmodtagere på knapt 43.000 fuldtidspersoner og for den private sektor et fald på knapt 53.000 personer. Fra 1. kvartal 2008 til 1. kvartal 2009 er beskæftigelsen faldet med 83.400 fuldtidspersoner svarende til et fald på 3,6 pct.

Som det fremgår af tabel 1, er ledigheden det seneste kvartal steget mindre, end beskæftigelsen er faldet. Ser man på udviklingen fra 3. kvartal 2008 til

¹ Det har man ved flere lejligheder set inden for industrien, hvor beskæftigelsen har været urealistisk svingende.

1. kvartal 2009 er ledigheden faldet med knapt 26.000 personer, mens beskæftigelsen i samme tidsrum er faldet med næsten 61.000 fuldtidspersoner. Beskæftigelsen er altså faldet markant mere, end ledigheden er steget. Arbejdsmarkedet er derfor hårdere ramt, end ledighedstallene tilsiger.

Arbejdsstyrken er ifølge opgørelsen faldet med næsten 56.000 fuldtidspersoner.

I lyset af den vækst vi har haft og de vækstudsigter, der tegner sig oven på den finansielle krise, er der udsigt til fortsat tilbagegang i beskæftigelsen de kommende år. Der er desværre stor risiko for at miste hele den beskæftigelsesfremgang, der har været under den seneste højkonjunktur. Det er en katastrofal udvikling.

Vi mener derfor, ligesom de økonomiske Vismænd, at der er behov for at fremrykke offentlige investeringer. Men i modsætning til dem mener vi ikke, man skal vente helt til 2010. Hvis ikke vi bremser nedgangen på arbejdsmarkedet, risikerer vi, at det sætter sig endnu mere negativt i økonomien – at husholdningerne holder endnu mere på pengene, og at vi får forværret arbejdsmarkedsstrukturene til skade for den langsigtede økonomiske vækst og den finanspolitiske holdbarhed.

Vi befinder os ikke længere i en situation med kapacitetspres eller overoplydningsrisiko og kommer heller ikke i nærheden de kommende år. Samtidig tager det tid, fra beslutningen om at sætte noget i gang tages, til tingene sættes i værk. Vi ved, at der fremadrettet er et stort behov for investeringer i den offentlige sektor. Hvorfor ikke slå to fluer med et smæk og få imødekommet disse investeringsbehov samtidig med, at vi får lagt en mere effektiv bremse på nedgangen på arbejdsmarkedet.

Krisen rammer bredt

Tabel 2 viser, at krisen har ramt meget bredt. Fra 4. kvartal 2008 til 1. kvartal 2009 har der været store beskæftigelsesfald inden for alle hovedområder bortset fra landbrug, fiskeri og råstofudvinding (restgruppen). Ser vi på den halvårslige udvikling – dvs. fra sommerhalvåret 2008 til vinterhalvåret 2008/2009 - får vi det samme billede, bortset fra at der er en stigning i beskæftigelsen inden for de offentlige og personlige tjenester. Udviklingen her er dog påvirket af strejken i den offentlige sektor i 2. kvartal sidste år.

Tabel 2. Ændring i ATP-beskæftigelsen på hovederhverv

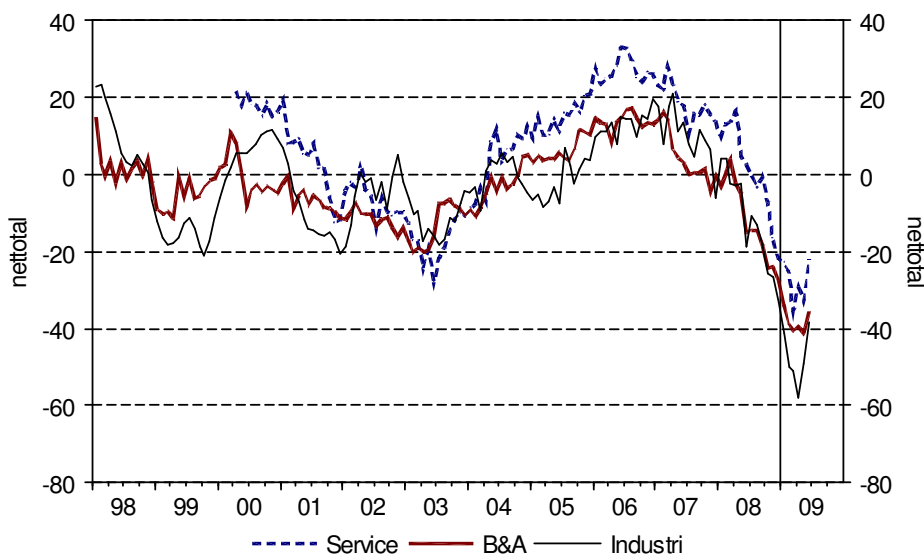
	4. kvartal 2008- 1. kvartal 2009	sommerhalvår 2008 - vinterhalvår 2008/2009	1. kvartal 2008- 1. kvartal 2009
	--1.000 fuldtidspersoner --		
Industri	-17,1	-19,9	-30,4
Bygge og anlæg	-17,3	-10,9	-21,7
Private service- erhverv	-21,6	-22,4	-31,7
Offentlige og personlige tjenester	-6,1	10,2	1,0
Restgruppe ¹	1,3	0,2	-0,6
I alt	-60,8	-42,8	-83,4

1) Landbrug, fiskeri og råstofudvinding, energi- og vandforsyning samt uoplyst aktivitet.
Anm.: Sæsonkorrigerede tal. Afrunding gør, at summerne ikke nødvendigvis passer med totalerne.

Kilde: Danmarks Statistik og AErådet.

At beskæftigelsen er faldet markant inden for de private serviceerhverv, byggeriet og industrien, harmonerer med de beskæftigelsesindikatorer, vi har fra konjunkturbarometrene for disse hovederhverv. Disse indikatorer peger på fortsatte beskæftigelsesfald ind i 2. kvartal 2009, omend styrken i faldet ifølge indikatorerne vil tage lidt af. Det viser figur 2.

Figur 2. Beskæftigelsesindikatorer i de tre private hovederhverv



Anm.: Beskæftigelsesindikatoren afspejler virksomhedernes vurdering af udviklingen i måneden og de foregående to måneder undtagen sidste observation, der afspejler et gennemsnit af forventningerne til de kommende tre måneder. Beskæftigelsesindikatoren er rykket tre måneder frem.

Kilde: Danmarks Statistik og AErådet.

Detaljeret erhvervsbeskæftigelse

Tabel 3 nedenfor viser beskæftigelsen på brancheniveau. I industrien har der det seneste kvartal og det seneste halve år været nedgang i alle erhverv.

Størst nedgang finder vi inden for metalindustrien, inden for træ-, papir- og grafisk industri samt føde-, drikke- og tobaksvareindustri.

Inden for de private serviceerhverv er beskæftigelsen også faldet inden for alle erhverv det seneste kvartal og det seneste halve år. De største fald finder vi inden for Engroshandel, Forretningsservice og Transport.

Sammenlignet med sidste år har vi haft beskæftigelsesfald i alle brancher undtagen offentlige og personlige tjenester og råstofudvinding.

Den største beskæftigelsesmæssige nedgang finder vi inden for bygge- og anlægssektoren med næste 22.000 færre fuldtidspersoner. Dernæst kommer Jern- og metalindustrien med et fald på knap 10.000 fuldtidspersoner, mens engroshandel kommer ind på en 3. plads med et fald på ca. 7.700 fuldtidspersoner.

I brancherne med de mindste fald finder vi Offentlige og personlige tjenester, Råstofudvinding og Fiskeri og også lidt overraskende Finansiering og forsikring. Her har der enten været svag fremgang eller kun beskedne fald. At offentlige og personlige tjenester ikke er ramt af den økonomiske krise, er ikke overraskende.

Tabel 3. Erhvervsfordelt ændring i ATP-beskæftigelsen

	4. kvartal 2008- 1. kvartal 2009	sommerhalvår 2008 - vinterhalvår 2008/2009	1. kvartal 2008- 1. kvartal 2009
	--Ændring 1.000 fuldtidspersoner --		
Landbrug, gartneri og skovbrug	0,1	-0,1	-0,6
Fiskeri	0,0	0,0	-0,1
Råstofudvinding	0,0	-0,1	0,0
Føde-, drikke- og tobaksvareindustri	-1,9	-2,3	-4,5
Tekstil- og læderindustri	-0,3	-0,3	-0,6
Træ-, papir- og grafisk industri	-2,9	-3,3	-6,0
Kemisk industri og plastindustri	-1,4	-2,0	-3,4
Sten-, ler- og glasindustri	-2,1	-1,4	-2,8
Jern- og metalindustri	-6,9	-9,0	-9,8
Møbelindustri og anden industri	-1,6	-1,8	-3,3
Energi- og vandforsyning	1,2	0,3	1,3
Bygge og anlæg	-17,3	-10,9	-21,7
Autohandel, service og tankstationer	-0,8	-1,6	-2,3
Engroshandel undtagen med biler	-8,1	-4,6	-7,7
Detailh. Og reparationsvirks. Undt.			
Biler	-1,3	-2,5	-4,4
Hoteller og restauranter	-0,6	-1,2	-1,9
Transport	-3,8	-3,8	-5,5
Post og tele	-0,3	-0,3	-2,1
Finansiering og forsikring	-1,4	-1,5	-0,3
Udlejning og ejendomsformidling	-0,7	-0,6	-0,5
Forretningsservice	-4,6	-6,3	-7,0
Offentlige og personlige tjenester	-6,1	10,2	1,0
Uoplyst aktivitet	0,0	0,0	-1,2
I alt	-60,8	-42,8	-83,4

Anm.: På grund af omlægninger af ATP-bidragssatser i 2006 bliver branchen "Offentlige og personlige tjenesteydelser" ikke yderligere opdelt. Sæsonkorrigerede tal. Afrunding gør, at summerne ikke nødvendigvis passer med totalerne.

Kilde: Danmarks Statistik og AErådet