

4. februar 2009

BÅDE SKIDT OG KANEL I SKATTEKOMMISSIONENS FORSLAG

Forslaget til en skattereform fra Skattekommissionen indeholder mange gode elementer, men samlet set er skatteomlægningen for skævt fordelt.

Skattekommissionen præsenterede mandag sit oplæg til en kommende skattereform. Forslaget indeholder en fuldt finansieret skatteomlægning, hvor en skattelettelse på 35 mia. kr. bliver finansieret ved bl.a. højere grønne afgifter, reduktion af støtteordninger til erhvervslivet og en udbygning af skattegrundlaget.

Der er mange elementer i den foreslåede reform, som er ganske fornuftige, og som er i tråd med AErådets tidligere forslag og idéer til en skatteomlægning.

For det første er det økonomisk ansvarligt, at skatteomlægningen er fuldt finansieret og ikke baserer sig på usikre dynamiske effekter. Dette sikrer, at man ikke om få år mangler penge til offentlig velfærd, hvis de dynamiske effekter ikke viser sig så store som antaget. Nu kan man i stedet afvente og se, hvor store de dynamiske effekter rent faktisk bliver, og så efterfølgende bruge disse penge til at forbedre den offentlige service eller give yderligere skattelettelser. En fuldt finansieret skatteomlægning giver endvidere større dynamiske effekter, end en ufinansieret skattelettelse gør, da en skatteomlægning neutraliserer den hængekøjeeffekt, der vil være ved en skattelettelse. Ved en decideret skattelettelse vil nogle således vælge at arbejde mindre, da de efter skattelettelsen kan fastholde deres indkomst efter skat ved en mindre arbejdsindsats.

For det andet er mange af finansieringselementerne gode. Afskaffelse af skattefriheden for sundhedsforsikringer, fjernelse af skattefordelen ved medarbejderobligationer og -aktier samt loft over pensionsindbetalinger er alt sammen forslag, som modvirker de skæve fordelings effekter af at lette topskatten. Loftet over pensionsindbetalinger er dog sat vel højt ved de 250.000 kr. og kunne sættes lavere med et større provenu til følge. Derudover er afskaffelse af forskellige skattetilskud og øget beskatning på forurening tiltag, som er med til at fremtidssikre Danmark.

For det tredje er dele af skattelettelserne udmærket skruet sammen. En stigning i beskæftigelsesfradraget og stigning i grænsen for topskat har længe været blandt AErådets topprioriteter.

Der er dog en række uhensigtsmæssigheder i Skattekommissionens forslag, som gør den samlede pakke for skæv. Således giver skatteomlægningen samlet en meget stor lettelse til de rigeste, mens de lavere lønnede får en noget mindre gevinst.

Den primære årsag til den store gevinst for de rigeste kommer fra den markante reduktion i den øverste marginalskat. Står det til Skattekommissionen, så skal den øverste marginalskat sænkes fra 59 til 50 procent. Dette sker dels ved at fjerne mellemskatten (6 procent), dels ved at reducere top- og bundskatten med 1,5 procent hver. Dette giver en meget stor gevinst til de allerrigeste, mens personer med lavere indkomst kun i begrænset omfang får glæde af dette. Frem for at fokusere så meget på en reduktion af den øverste marginalskat kunne man i stedet bruge pengene på at øge topskattegrænsen yderligere. Dette har en mere lige fordelingsprofil end en reduktion af den øverste marginalskat har, og det giver større marginalskattelettelser for fx sygeplejersker, lærere, politibetjente og faglærte arbejdere.

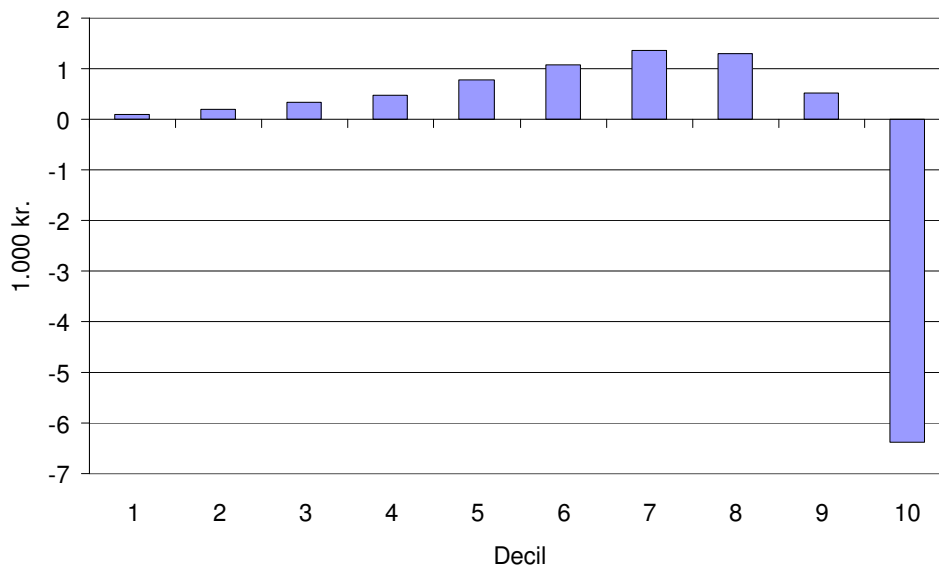
I Skattekommissionens forslag bruges der 11,2 mia. kr. på lavere mellem- og topskat. Heraf går 2/3 til at reducere skattesatsen, mens den resterende 1/3 går til at øge grænsen for topskat. Det ville være mere hensigtsmæssigt, at bruge en større andel på at hæve grænsen, frem for at sænke satsen. I alt får de rigeste ti procent næsten 80 procent af skattelettelsen, hvis pengene bruges på at sænke satsen, mens resten af befolkningen må deles om de sidste 20 procent. Hvis man i stedet hæver grænsen for topskat, så får de rigeste ti procent kun ca. halvdelen af den samlede gevinst. Samtidig får mellemindkomstgrupperne en væsentlig større reduktion i deres øverste marginalskat ved at hæve grænsen for topskat, end hvis man bruger pengene på at sænke satsen.

Et andet problematisk aspekt i forslaget fra Skattekommissionen er reduktionen af de ligningsmæssige fradrag. De ligningsmæssige fradrag er med til at sikre, at udgifterne for lønmodtagere til fx transport til og fra arbejde og forsikring mod ledighed begrænses. En reduktion af disse fradrag vil derfor være med til at øge omkostningerne ved at have og få et arbejde, og går der-

for i modsat retning af hele kommissoriet, der går ud på at sænke skatten på arbejde. Derudover er det organiserede arbejdsmarked og a-kassesystemet en meget vigtig del af den danske "flexicurity"-model, og øges udgifterne hertil, risikerer man at underminere flexicurity-modellen.

Hvis man i stedet for at sænke den øverste marginalskat med 9 procent nøjedes med at sænke den med 5,5 procent, og samtidig bibeholdt den nuværende skatteværdi af de ligningsmæssige fradrag, ville det samtidig være med til at afhjælpe den skæve fordelingsprofil, uden at skatten på arbejde reduceres mindre. Den udhulning af de ligningsmæssige fradrag, som er i Skattekommissionens forslag, vil blive betalt af folk på arbejdsmarkedet, så det vil virke som en højere skat på arbejde. Fordelingseffekterne af denne enkeltstående justering er illustreret i figur 1, og det ses tydeligt, at en sådan korrektion af Skattekommissionens forslag vil afhjælpe den skæve fordelingsprofil, der er i forslaget. Denne justering sikrer samtidig, at det kan betale sig for de lavere lønnede grupper at arbejde selvom der er lang transport til arbejdspladsen, frem for at fokusere for ensidigt på, at de højestlønnede får en reduktion i deres øverste marginalskat.

Figur 1. Fordelingseffekt af at bibeholde de ligningsmæssige fradrag og give en mindre reduktion af topskattesatsen



Anm.: Kun personer over 17 år er taget med. Figuren viser fordelingseffekten af, at bibeholde de ligningsmæssige fradrag i sundhedsskatten og samtidig hæve topskattesatsen med 3½ pct. i forhold til Skattekommissionens udspil.

Kilde: AE på baggrund af lovmodellens datagrundlag.

Der er samlet set mange af finansieringselementerne som giver god mening, og forøgelsen af beskæftigelsesfradraget og stigningen i topskattegrænsen er også blandt AErådets topprioriteter. Endelig er det faktum, at skatteomlægningen er finansieret krone-til-krone med til at sikre den fremtidige offentlige velfærd. Den skæve fordelingsprofil af forslaget kan modvirkes ved de enkelte justeringsforslag, som er beskrevet ovenfor: Flyt mere af lettelserne i top- og mellemskat fra sats til grænse, drop nedsættelsen af fradragsværdien af de ligningsmæssige fradrag og reducer loftet over pensionsindbetalinger. Så står vi tilbage med et robust skattesystem, der gør det mere attraktivt at arbejde og som stadig har en rimelig fordelingsprofil.