



Loft over børnecheck rammer indvandrere hårdest

Et loft over børnechecken på 30.000 kr. årlig pr. familie reducerer i særlig grad forbrugsmulighederne for de laveste indkomstgrupper og bidrager dermed til at øge indkomstuligheden. I dette notat belyses blandt andet, hvorledes forslaget rammer indvandrere og efterkommere i forhold til etniske danskere. Analysen er lavet i samarbejde med ugebrevet A4.

af forskningschef **Mikkel Baadsgaard**

31. maj 2010

Analysens hovedkonklusioner

- Loftet over børnechecken medfører, at rådighedsbeløbet i gennemsnit reduceres med 0,14 pct. blandt danskere, mens reduktionen er 0,84 pct. blandt indvandrere fra ikke-vestlige lande. Blandt indvandrere fra ikke-vestlige lande reduceres rådighedsbeløbet således 6 gange mere end blandt danskere.
- Ud af de 743.000 personer, der berøres af forslaget, tilhører 72.000 familier, hvor der kun er én forsøger. Heraf vil omkring 15.000 personer opleve en reduktion i forbrugsmulighederne på mere end 5 pct. som følge af loftet over børnechecken.
- Omkring halvdelen af de indvandrere og efterkommere fra ikke-vestlige lande, som berøres af loftet, tilhører de 10 pct. af befolkningen med de laveste indkomster. Tilsvarende er det omkring halvdelen af de berørte personer, der bor i familier med én forsøger, som tilhører de fattigste 10 pct. af befolkningen.

Kontakt

Forskningschef
Mikkel Baadsgaard
Tlf. 33 55 77 27
Mobil 25 48 72 25
mb@ae.dk

Kommunikationschef
Janus Breck
Tlf. 33 55 77 25
Mobil 40 61 34 38
jb@ae.dk

Virkning af loft over børnechecken på 30.000 kr. pr. år.

Aftalen mellem regeringen og Dansk Folkeparti om at lægge et loft over udbetalinger af børnefamilieydelse på 30.000 kr. pr. familie pr. år reducerer rådighedsbeløbet mest blandt de laveste indkomstgrupper og bidrager til at øge indkomstuligheden i Danmark. Det er vist i AE-notatet "Loft over børnechecken øger fattigdommen med 13.000 personer", 27. maj 2010. I dette notat ses der nærmere på virkningerne af loftet for forskellige etniske grupper og for enlige/par.

Indvandrere må holde for

Mens det blandt indvandrere og efterkommere fra ikke-vestlige lande er knap 30 pct., der berøres af loftet over børnechecken, er det "kun" 13 pct. af danskerne, der berøres af loftet, jf. tabel 1. Det afspejler både, at indvandrerfamilier typisk får flere børn end etnisk danske familier, men afspejler også forskelle i aldersfordelingen mellem de to grupper. Den forholdsvis lave andel blandt danskere er således delvis et resultat af en meget stor gruppe af ældre (pensionister), som stort set ikke bliver påvirket af forslaget. Blandt indvandrere fra ikke-vestlige lande udgør de ældre til sammenligning en mindre andel end blandt danskere.

For indvandrere og efterkommere fra ikke-vestlige lande indebærer loftet over børnechecken, at rådighedsbeløbet (dvs. indkomsten efter skat) i gennemsnit reduceres med 0,84 pct. Det er ca. 6 gange mere, end den reduktion i rådighedsbeløbet som danskere vil opleve i gennemsnit.

Tabel 1. Reduktion i rådighedsbeløb fordelt på herkomst

	Reduktion i rådighedsbeløb					
	Berørte		Reduktion i rådighedsbeløb		Reduktion i rådighedsbeløb	
	Antal	Pct.	Kr.	Kr.	Pct.	Pct.
Danskere	634.000	12,9	2425	313	1,26	0,14
Indvandrere - vestlige	12.800	9,3	2594	242	1,48	0,12
Indvandrere, ikke-vestlige	96.700	29,6	4283	1268	3,4	0,84
I alt	743.500	13,8	2670	369	1,46	0,17

Anm: Virkningen på rådighedsbeløbet er beregnet på baggrund af den husstandsækvivalerede disponible indkomst.
Kilde: AE på baggrund af Lovmodellens datagrundlag.

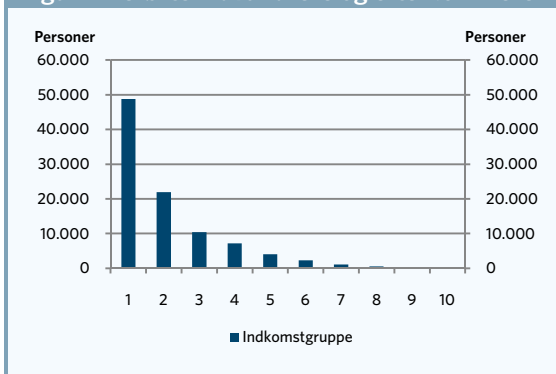
Der er stor forskel på, hvor meget rådighedsbeløbet reduceres for de enkelte personer/familier som følge af loftet over børnechecken. Der er f.eks. en forholdsvis stor gruppe, som vil opleve en reduktion i indkomsten efter skat på mere end 5 pct. Ud af de 97.000 indvandrere og efterkommere, der bliver berørt, er det f.eks. 30 pct. (knap 30.000 personer), der får reduceret rådighedsbeløbet med mere end 5 pct., jf. tabel 2. Blandt etniske danskere er det til sammenligning ca. 6 pct. af de 634.000 berørte personer, der vil opleve en reduktion på mere end 5 pct. Det svarer til 34.000 personer.

Tabel 2. Reduktion i rådighedsbeløb blandt berørte

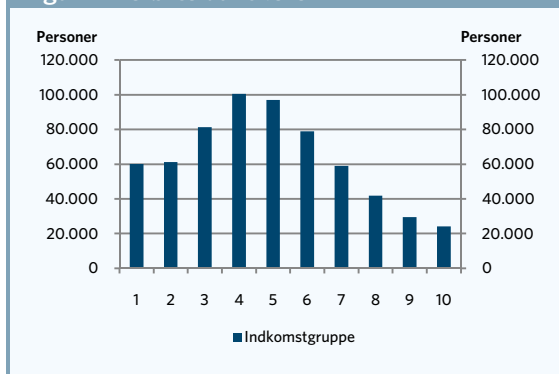
	Danskere		Indvandrere, ikke-vestlige	
	1.000 personer	Pct.	1.000 personer	Pct.
Under 1 pct.	351	55	27	28
1-2 pct.	115	18	13	14
3-5 pct.	131	21	27	28
5-10 pct.	29	5	21	22
over 10 pct.	5	1	8	8
Ingen indkomst	4	1	0	0
I alt	634	100	97	100

Anm: Personer, der optæder under "ingen indkomst", er personer med en disponibel indkomst, der er nul eller negativ.
Kilde: AE på baggrund af Lovmodellens datagrundlag.

Mens danskere, der berøres af forslaget indkomstmæssigt, er koncentreret i den lavere middelklasse, (3.-6. indkomstdecil), tilhører indvandrere og efterkommere, der berøres af loftet, fortrinsvis de laveste indkomstgrupper (1. og 2. indkomstdecil), jf. figur 1 og 2.

Figur 1. Berørte indvandrere og efterkommere


Anm.: Indvandrere og efterkommere fra ikke-vestlige lande er medtaget. Personerne er inddelt i indkomstgrupper (deciler) på baggrund af den husstandsækvivalerede disponible indkomst.
Kilde: AE pba. Lovmodellens datagrundlag.

Figur 2. Berørte danskere


Anm.: Se anmærkning til figur 1.
Kilde: AE pba. Lovmodellens datagrundlag.

Enlige forsørgere hårdt ramt

Ud af de 743.500 personer, der berøres af loftet, lever 72.300 personer i familier med kun én forsørg. For disse personer indebærer loftet, at indkomsten efter skat reduceres med 2,5 pct. i gennemsnit. Til sammenligning reduceres indkomsten efter skat med i gennemsnit 1,4 pct., for de berørte personer der lever i par-familier, jf. tabel 3.

Tabel 3. Reduktion i rådighedsbeløb fordelt på familietype

	Berørte		Reduktion i rådighedsbeløb		Reduktion i rådighedsbeløb	
	Antal	Pct.	Berørte Kr.	I alt Kr.	Berørte Pct.	I alt Pct.
Enlig	72.300	4,4	3309	146	2,53	0,08
Par	670.700	18,0	2601	468	1,38	0,20
I alt	743.500	13,8	2670	369	1,46	0,17

Anm: Se tabel 1. Enheden i tabellen er personer. Personer, der har familietypen "ikke-hjemmeboende børn", er ikke medtaget, men indgår i "i alt".
Kilde: AE på baggrund af Lovmodellens datagrundlag.

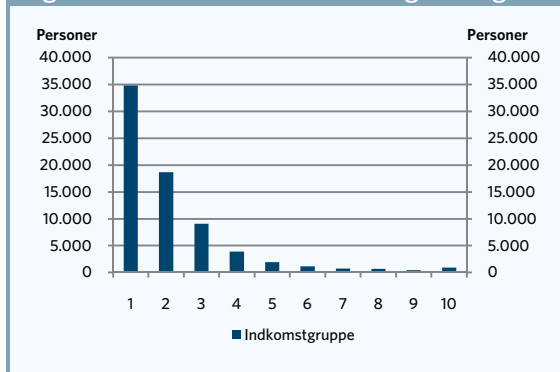
Ovennævnte gennemsnitlige reduktioner i rådighedsbeløbet dækker over store forskelle i, hvor meget rådighedsbeløbet reduceres for de enkelte personer/familier. Ud af de 72.300 berørte personer, der bor i familier med kun én forsørger vil ca. 15.000 personer opleve en reduktion i rådighedsbeløbet på mere end 5 pct. Det fremgår af tabel 4. Blandt berørte personer, der lever i parfamilier, medfører loftet på 30.000 kr., at det er ca. 50.000 personer, der får reduceret forbrugsmulighederne med mere end 5 pct.

Tabel 4. Reduktion i rådighedsbeløb blandt berørte

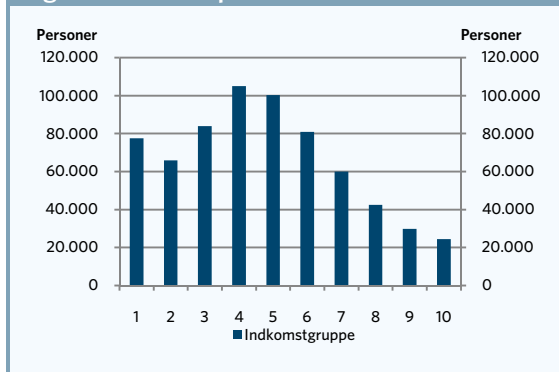
	Enlige		Par	
	1.000 personer	Pct.	1.000 personer	Pct.
Under 1 pct.	29	40	355	53
1-2 pct.	11	16	119	18
3-5 pct.	17	24	142	21
5-10 pct.	11	15	40	6
over 10 pct.	4	5	10	1
Ingen indkomst	0	0	4	1
I alt	72	100	671	100

Anm: Personer, der optæder under "ingen indkomst", er personer med en disponibel indkomst, der er nul eller negativ.
 Kilde: AE på baggrund af Lovmodellens datagrundlag.

Berørte personer, som lever i familier med én forsørger, er indkomstmæssigt koncentreret i de laveste indkomstgrupper, mens berørte personer, der lever i parfamilier, fortrinsvis tilhører den lavere middelklasse. Det fremgår af figur 3 og figur 4.

Figur 3. Berørte i familier med enlig forsørger


Anm.: Se anmærkning til figur 1.
 Kilde: AE pba. Lovmodellens datagrundlag.

Figur 4. Berørte i par-familier


Anm.: Se anmærkning til figur 1.
 Kilde: AE pba. Lovmodellens datagrundlag.