

29. januar 2009

Resumé: ***100.000 ARBEJDSLØSE ALLEREDE TIL EFTERÅRET***
Dagens tal for december 2008 viste en stigning på næsten 6.000 fuldtidspersoner. Der hersker dermed ikke tvivl om at vi er på vej ind i en meget kraftig vending på arbejdsmarkedet. Vi frygter på baggrund af vækstudsigterne, at arbejdsløsheden vil passere 100.000 allerede til efteråret 2009. Derfor skal der laves en vækstpakke med offentlige investeringer hurtigst muligt. Arbejdsløsheden fordelt på a-kasser bekræfter at nedturen på arbejdsmarkedet er bredt funderet, men også at byggefaglærte og de typisk ufaglærte 3F'ere - ikke overraskende - er hårdest ramt. Endelig giver analysen en status på arbejdskraftmanglen inden for industrien og bygge-anlæg.

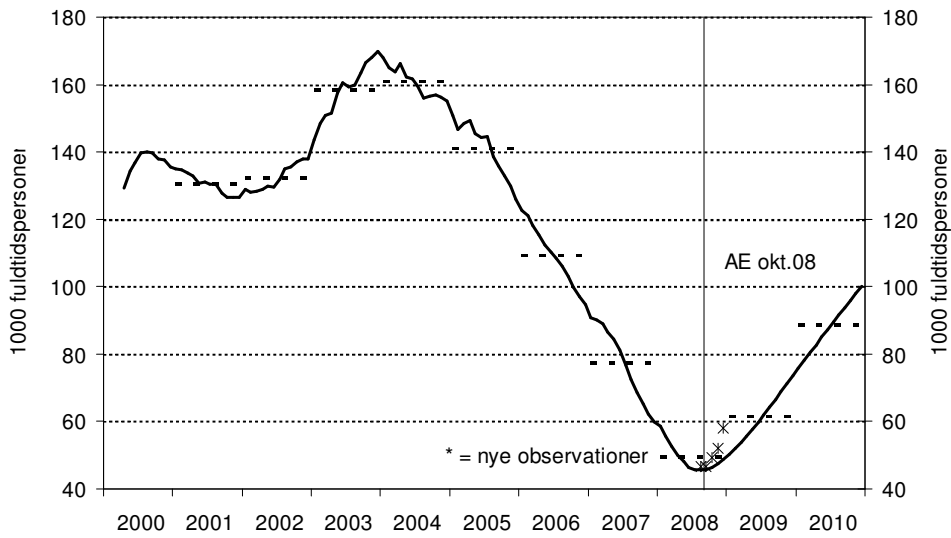
Den sæsonkorrigerede arbejdsløshed steg ifølge Danmarks Statistik fra november til december 2008 med hele 5.900 fuldtidspersoner. Arbejdsløsheden i december lå på knap 58.000 fuldtidspersoner svarende til en ledighedsprocent på 2,1 pct. Siden august 2008, hvor ledigheden bundede med 46.500 fuldtidspersoner, er ledigheden steget med i alt knap 11.500 fuldtidspersoner. Stigningen dækker primært over, at der er blevet flere arbejdsløse dagpengemodtagere¹.

Aktiveringen af forsikrede arbejdsløse har ligget lidt lavere den seneste måned (sæsonkorrigeret). Siden årsskiftet 2007/2008 er aktiveringen i statslig regi faldet med ca. 2.000 fuldtidspersoner. Antallet af aktiverede forsikrede sammenholdt med aktiverede og arbejdsløse dagpengemodtagere (aktiveringsgraden) er faldet markant de seneste måneder. Det varsler desværre ikke godt for fremtiden.

Figur 1 (nedenfor) sammenholder udviklingen i arbejdsløsheden med vores prognose fra oktober 2008. Som det fremgår, er ledigheden steget betydeligt mere end ventet. Arbejdsløsheden ligger med de nye tal godt 9.000 højere end det forventede.

¹ Udviklingen den seneste måned dækker over, at der er blevet ca. 5.000 flere dagpengemodtagere, mens antallet af arbejdsløse kontanthjælpsmodtagere er steget med 100. Der mangler med andre ord ca. 800 fuldtidspersoner til den overordnede tal. Danmarks Statistik angiver at sæsonkorrektion giver anledning til denne diskrepans.

Figur 1. Arbejdsløshed, AErådets prognose og nye tal



Kilde: Danmarks Statistik og AErådets prognose oktober 2008.

De økonomiske vismænd vurderede i deres prognose fra november 2008, at arbejdsløsheden ville passere 100.000 ved udgangen af 2009. Det skete med udgangspunkt i en vurdering af den økonomiske vækst på plus 0,4 pct. i 2008 og minus 0,5 pct. i 2009. Efterfølgende er der kommet reviderede nationalregnskabstal for 1.-3. kvartal 2008. De peger på, at væksten i 2008 har været negativ i størrelsesorden minus $\frac{3}{4}$ pct. Oven i det, forudser samtlige nye prognoser for dansk økonomi, at væksten bliver endnu mere negativ i 2009.

Samlet peger alt derfor på et betydeligt dårligere vækstbillede end det vismændene lagde til grund for deres ledighedsprognose i november sidste år, hvorfor nedturen på arbejdsmarkedet må forventes at blive endnu kraftigere. I lyset af det vækstbillede der tegner sig for dansk økonomi nu frygter vi at arbejdsløsheden vil passere 100.000 til efteråret.

Vismændene og andre har argumenteret for, at man ikke skulle gribe ind over den stigende arbejdsløshed, før vi havde passeret grænsen på 100.000 – Vismændenes vurdering af den strukturelle ledighed. Men med den usikkerhed, der er i beregningerne, kan det ikke afvises, at den strukturelle arbejdsløshed ligger helt nede på 70.000 fuldtidspersoner. Der er derfor ikke længere nogen undskyldninger for ikke at sætte gang i en vækstpakke, der kan tage toppen af en ledighedsstigning.

AE anbefaler en pakke med hovedvægt på offentlige investeringer, hvor man samtidig har mulighed for, at skovlen kan sættes i jorden efter sommer-

ferien 2009. Vi anbefaler offentlige investeringer fordi det er klart den mest effektive måde at stimulere den økonomiske vækst og beskæftigelse. Samtidig dokumenterer flere rapporter, at der er et stort efterslæb på det offentlige investeringsområde inden fx vedligehold af offentlige anlæg og bygninger. Ligeledes ligger et meget stort vedligeholdelsesefterslæb af de almene boliger. Der er derfor rigeligt med rentable og nødvendige projekter at tage fat på.

Vi må desværre konstatere, at aktiveringsgraden er faldet ganske markant igen i takt med, at arbejdsløsheden er begyndt at stige de seneste måneder. Vi frygter at kommunaliseringen af den statslige jobindsats per august 2009 vil trække i samme retning. Det er meget uheldigt i en situation, hvor den aktive arbejdsmarkedspolitik skal være helt oppe i gear. Gryden skal holdes i kog, så vi undgår, at alt for mange ryger tilbage i langtidsledighed eller bliver marginaliseret. Samtidig ligger der en stor udfordring i at få opkvalificeret arbejdsstyrken til de uddannelseskraav der stilles på fremtidens arbejdsmarked. Her har den aktive arbejdsmarkedspolitik også en vigtig rolle at spille.

Stigende arbejdsløshed i næsten alle a-kasser – 3F er hårdt ramt

Tabel 1 (nedenfor) viser arbejdsløshedsudviklingen fordelt på a-kasser (AE-rådets sæsonkorrektioin). Man skal altid være forsigtig med at tolke en enkelt måneds udvikling, men opgørelsen viser, at arbejdsløsheden er steget i alle a-kasser på nær Ingeniører og Danske Sundhedsorganisationer. Der er altså tale om en meget bred nedgang på arbejdsmarkedet.

Ser vi på udviklingen siden august 2008, hvor den generelle arbejdsløshed bundede, ser vi de største stigninger for 3F, hvor arbejdsløsheden er steget med mere end 4.700 fuldtidspersoner. Derefter følger Træ-Industri-Byg med 1.440, kristelig a-kasse med 1.270 og Metalarbejdere med ca. 970 flere arbejdsløse. Det er primært inden for a-kasserne tilknyttet det offentlige, hvor arbejdsløsheden fortsat er faldet siden august.

Tabel 1. Arbejdsløshedsudvikling på a-kasser

	Aug.-dec. 08	nov.-dec. 08	dec. 07- dec. 08
	---- Ændring i 1.000 fuldtidspersoner ---		
Faglig Fælles a-kasse (3F)	4740	2080	2630
Træ-Industri-Byg (TIB)	1440	450	1530
Kristelig a-kasse	1270	830	510
Metalarbejdere	970	240	820
Handels- og Kontorfunktionærer (HK)	850	320	-1140
Selvstændige Erhvervsdrivende (ASE)	610	320	-230
Danske Lønmodtagere (DLA)	520	220	480
Byggefagernes a-kasse	400	120	400
Nærings- og Nydelsesmiddelarbejdere (NNF)	250	110	100
Fag og Arbejde (FOA)	250	90	-590
Akademikere (AAK)	190	120	-260
Økonomer (CA)	170	50	10
Funktionærer og Tjenestemænd (FTF-A)	160	100	-500
Selvstændige (DANA)	160	40	-160
Business	150	100	90
Funktionærer og Servicefag	150	60	30
Ledere	150	90	-120
El-faget	130	40	140
Journalistik, Kommunikation og Sprog	90	110	-150
Frie Funktionærer (FFA)	80	40	-30
Stats- og Teleansatte (STA)	80	60	-30
IT-faget og Merkonomer (PROSA)	70	30	-20
Magistre (MA)	20	90	-710
Teknikere	20	60	-110
Socialpædagoger (SLA)	-30	40	-240
Danske Sundhedsorganisationer (DSA)	-90	-30	-50
Lærere (DLF-A)	-120	140	-450
Ingeniører (IAK)	-130	-130	-270
Børne- og Ungdomspædagoger (BUPL-A)	-170	0	-550

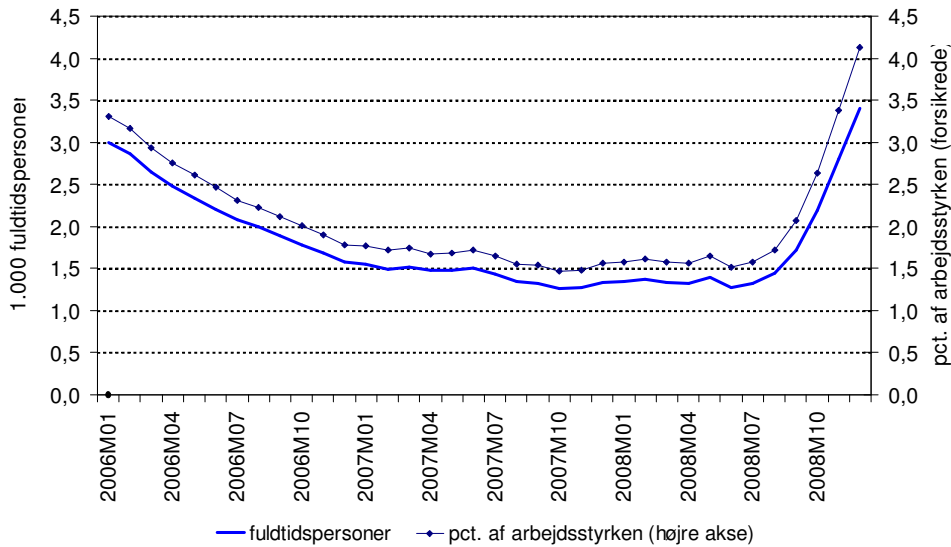
Anm.: De foreløbige data er korrigeret iht. forskellen mellem foreløbige og endelige data i måneden året før.

Kilde: AErådet på baggrund af Danmarks Statistik.

Figur 2 viser udviklingen i arbejdsløsheden for de a-kasser, for faglærte, der traditionelt er knyttet op på bygge- og anlægssektoren. Som det fremgår, er arbejdsløsheden tordnet i vejret siden juni måned 2008. I december lå arbejdsløsheden på 4,1 pct. mod 1,5 pct. i juni (sæsonkorrigeret). Samtidig indeholder tallene ikke de bygge- og anlægsarbejdere der er medlem af 3F.

Analyser fra 3F viser at arbejdsløsheden også er steget stærkt for murere og byggegruppen, hvorfor udviklingen i figur 2 undervurderer den arbejdsløshedsstigning, der er sket for folk tilknyttet bygge- og anlægssektoren.

Figur 2. Arbejdsløshedsudviklingen i de a-kasser, der traditionelt er knyttet op på bygge- og anlægssektoren, 2006-2008

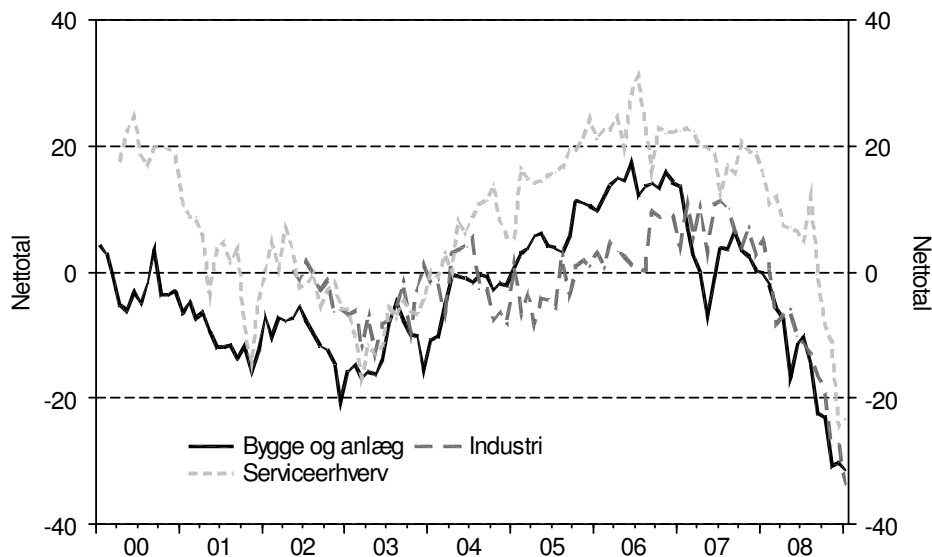


Anm.: A-kasserne, der traditionelt har været knyttet op på bygge- og anlægssektoren, er Byggefagenes a-kasse (tidl. Blik og rør samt malerfaget og maritime), El-faget og Træ-Industri-Byg. Tallene for de seneste 6 måneder er foreløbige. Disse er korrigeret for den forskel, der var mellem de foreløbige og endelige tal i samme måned året før.
Kilde: AErådet (sæsonkorrektion og korrektion) pba. Danmarks Statistik.

Fortsat faldende forventninger til beskæftigelsen

Dagens tal fra konjunkturbarometrene viser et fortsat dyk i beskæftigelsesforventningerne. Vi har i januar 2009 historisk dårlige beskæftigelsesforventninger for alle tre private hovederhverv. Det viser figur 3. Det bekræfter at den negative udvikling fortsætter på arbejdsmarkedet i 2009.

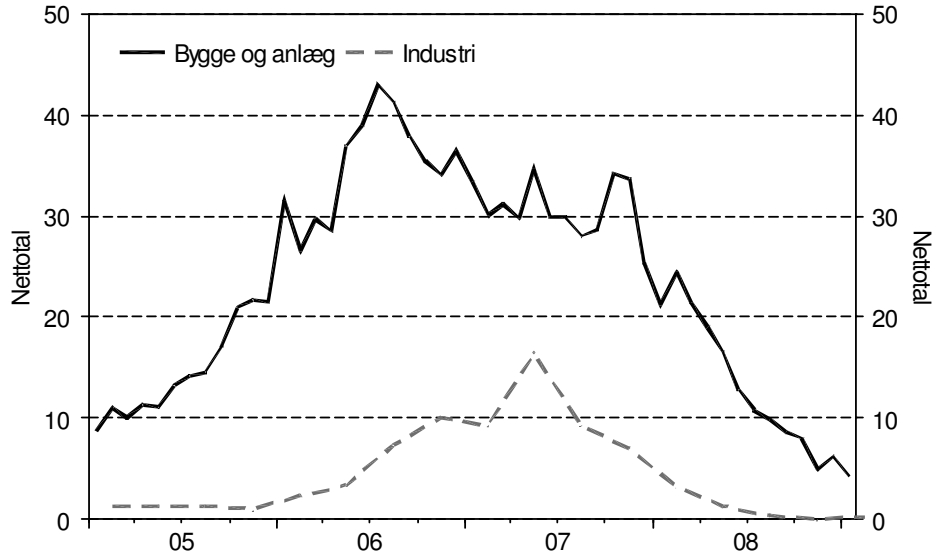
Figur 3. Beskæftigelsesforventninger i de tre private hovederhverv



Kilde: AErådet (sæsonkorrektion) pba. Danmarks statistik.

Figur 4 viser indikatorerne for manglen på arbejdskraft inden for byggeriet og industrien. Som det fremgår, er der ikke længere meldinger om arbejdskraftmangel inden for industrien, mens arbejdskraftmanglen inden for bygge- og anlæg også er så godt som væk.

Figur 4. Indikator for arbejdskraftmangel i bygge og anlæg samt industri



Anm.: Danmarks Statistik har ændret branchekoder, hvorfor det foreløbig ikke er muligt at komme længere tilbage end 2005.

Kilde: AErådet (sæsonkorrektion) pba. Danmarks statistik.