

8. juni 2009

## **Voldspræget kriminalitet – særlig blandt unge**

*Voldspræget kriminalitet er meget ulige fordelt. Blandt de 19-24-årige er køn og spørgsmålet, om den unge tidligere har været omfattet af en børnesag, de forhold, der klart har størst betydning. Dernæst kommer om den unge tilhører en etnisk minoritet eller ej, om den unge kommer fra en brudt familie eller ej, om ingen af barnets forældre har en uddannelse ud over folkeskolen og endelig om den unge bor i almennyttigt boligbyggeri eller ej.*

Antallet af sigtelser for voldspræget kriminalitet har været stigende de senere år. Det gælder ikke mindst blandt unge under 25 år, hvor den andel af de 15-24-årige, der sigtes for vold eller røverier, er steget med 59 pct. de sidste 10 år. Og selv om man tager højde for ændringer i antallet af unge og i den sociale og etniske sammensætning, er stigningen i sigtelser på 42 pct.

Forekomsten af voldspræget kriminalitet er i denne analyse afgrænset til personer, der er sigtet for vold, alvorlig vold, drab eller røveri. Analysen bygger på politiets registre over sigtelser. Det skal understreges, at disse kun giver et ufuldstændigt billede af kriminaliteten, fordi der er mange voldsforbrydelser, der ikke anmeldes (typisk hustruvold) eller som ikke fører til en sigtelse, fordi man ikke kan finde gerningsmanden. Man kan heller ikke udelukke, at det øgede antal sigtelser delvis hænger sammen med holdningsændringer og øget fokus på vold, således at mange mennesker er mere tilbøjelige til at *anmelde* vold, end de var tidligere.

Politiets registre er i denne analyse samkørt med en række andre registre i Danmarks Statistik.

Ser man specielt på ”gengangere”, dvs. personer med flere sigtelser de seneste fire år, slår de nævnte baggrundsforhold stærkere og stærkere igennem, jo flere sigtelser, der er tale om.

Analysen ser også på, om der er tale om voldssigtelser med kun én sigtet, eller om der er to eller flere sigtede.

Der er sket en stigning siden 1990 i andelen af voldssager, hvor der er mere end én sigtet. Stigningen er navnlig sket blandt piger og blandt de etniske minoriteter.

Analysen er udarbejdet til Ugebrevet A4.

## Registerdata og analyser af kriminalitet

Når man analyserer statistiske data vedr. kriminalitet, må man til stadighed have for øje, at statistikken i sagens natur altid vil være mangelfuld. Mange kriminelle handlinger søges skjult, og de, som begår kriminaliteten, ønsker i de fleste tilfælde ikke at blive afsløret. Man kan føre statistik over, hvilke forbrydelser der anmeldes, hvilke forbrydelser der fører til sigtelser, og hvilke, der senere fører til domfældelse. Men man kan ikke være sikker på, at disse tal afspejler de strafbare gerninger, der faktisk begås.

Når det gælder anmeldelser, kan man formode, at megen kriminalitet slet ikke bliver anmeldt. Eksempelvis oplever mange butikker et løbende ”svind” i varebeholdningen, men hvis man ikke griber en butikstyv på fersk gerning, vil man som regel anse det for omsonst at anmelde det. Det er også velkendt, at meget af den vold, der begås ikke bliver anmeldt. Det gælder en stor del af den ægteskabelige vold, og det gælder formentlig for mange slagsmål på værtshuse og lign. Hvor megen vold, man skal tåle i den ene eller den anden sammenhæng, før man tilkalder politiet, er normbestemt, og udviklingen i normerne kan således spille en rolle for udviklingen i den anmeldte kriminalitet.

Ser vi på de anmeldte voldsforbrydelser, fremgår udviklingen de senere år af Tabel 1.

**Tabel 1. Anmeldte voldsforbrydelser 1995-2008**

	Simple vold	Alvorligere og særlig alvorlig vold	Manddrab
	Antal sager		
1995	7.717	905	60
1996	7.675	914	69
1997	7.815	919	88
1998	7.525	935	49
1999	7.867	1.106	52
2000	8.534	1.262	58
2001	8.792	1.288	52
2002	8.966	1.366	48
2003	9.407	1.487	66
2004	9.562	1.443	44
2005	9.601	1.514	53
2006	10.047	1.581	29
2007	9.916	1.719	45
2008	9.589	1.667	53
Udvikling 1995-2008 i pct.	24	84	-12

Kilde: Statistikbanken

Det ses, at antallet af drab svinger meget fra år til år, men der er i hvert fald ikke tale om en stigning. Derimod stiger antallet af anmeldte tilfælde af simpel vold, og navnlig for den alvorlige vold er stigningen så kraftig, at den

næppe kan henføres til, at normerne, for hvad der skal anmeldes, har ændret sig.

Tabel 2 viser tilsvarende udviklingen i antallet af anmeldte tyverier m.v.

**Tabel 2. Anmeldte tyverier m.v. 1995-2008**

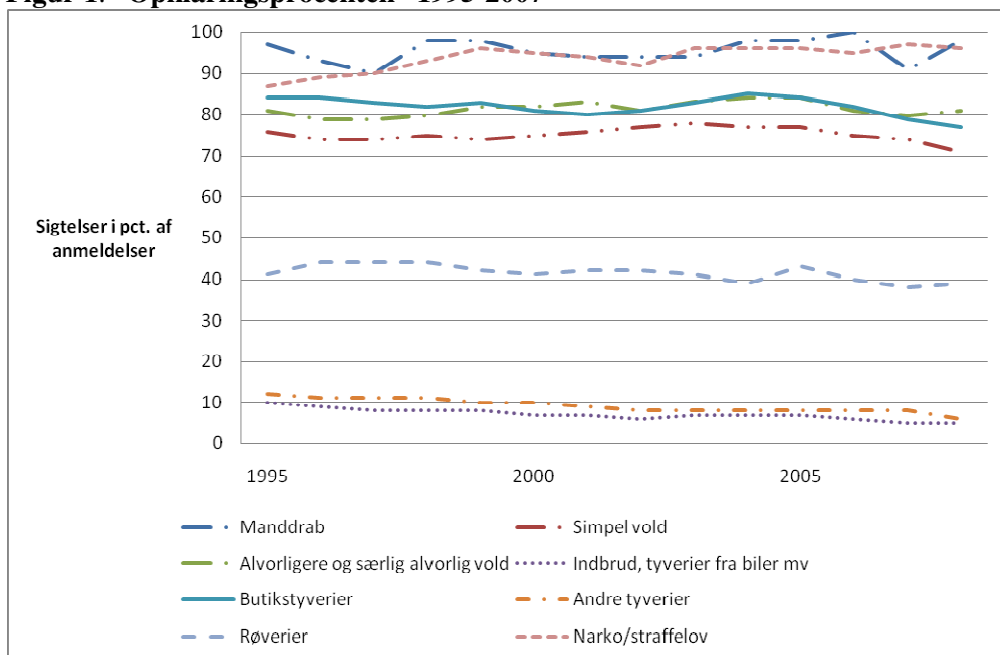
	Indbrud, tyverier fra biler mv.	Butikstyverier	Andre tyverier	Røverier
	Antal sager			
1995	153.317	30.892	97.845	2.039
1996	153.791	30.122	101.160	2.280
1997	162.692	28.105	102.937	2.523
1998	150.918	30.105	101.464	2.606
1999	150.765	28.561	104.708	2.781
2000	152.934	28.238	112.289	3.152
2001	144.215	23.398	109.490	3.192
2002	154.874	22.165	113.448	3.238
2003	147.908	23.127	116.113	3.181
2004	133.864	23.437	115.786	2.989
2005	117.474	20.440	107.071	2.921
2006	116.923	18.195	102.417	2.650
2007	125.500	17.892	110.732	2.994
2008	135.122	19.567	127.265	3.400
Udvikling 1995-2008 i pct.	-12	-37	30	67

Kilde: Statistikbanken

Det ses, at der er en klar stigning i antallet af røverier. Derimod er antallet af butikstyverier faldet. Når det gælder de øvrige grupper af tyverier, bør tallene sammenholdes med ”opklaringsprocenten”. Herved forstås den andel af de anmeldte forbrydelser, der fører til en sigtelse. Figur 1 viser ”opklaringsprocenten” for udvalgte typer af kriminalitet.<sup>1</sup>

<sup>1</sup> Det skal bemærkes, at man strengt taget ikke ved, om en sag er opklaret, blot fordi der foreligger en sigtelse. Desuden er udtrykket unøjagtigt, fordi årets sigtelser er sat i forhold til årets anmeldelser, uanset at der kan være en tidsmæssig forskydning. Disse unøjagtigheder er dog uden betydning for diskussionen i dette afsnit.

**Figur 1. "Opklaringsprocenten" 1995-2007**



Kilde: Egne beregninger på grundlag af Statistikbanken

Det ses, at "opklaringsprocenten" for voldsforbrydelser, butikstyverier og røverier har været omtrent uændret de senere år. Derimod er opklaringsprocenten for indbrud faldet fra 10 pct. til 5 pct., mens opklaringsprocenten for andre tyverier er faldet fra 12 pct. til 6 pct. En forklaring herpå kan være, at politiet har måttet prioritere andre opgaver, men at forsikringselskaberne fortsat kræver dokumentation i form af en politianmeldelse, hvis de skal dække tyverier m.v. Ud over udviklingen i den faktiske kriminalitet afspejler tallene derfor udviklingen i familiernes forsikringsdækning og politiets prioritering af opgaverne. Når det gælder butikstyverier formodes som nævnt, at de som hovedregel kun anmeldes, når man har en gerningsmand.

Nærværende undersøgelse søger at vurdere, hvem de kriminelle er på grundlag af registerdata, men politiet kobler først et CPR-nummer på, når der sker en sigtelse. På baggrund af de lave "opklaringsprocenter" vurderes, at registerdata ikke er særlig velegnet til at vurdere, hvilke grupper der begår tyverier, indbrud m.v. Derimod er de egnede ved analyser af volds-kriminalitet m.v.

### Hvem begår voldspræget kriminalitet?

Til brug for nærværende undersøgelse er der oprettet en registersamkørsel, hvor data vedr. sigtelser og strafferetlige afgørelser er kørt sammen med en række baggrundsdata vedr. de enkelte personer og deres familier. Undersøgelsen fokuserer på voldsforbrydelser og røverier. Det skal bemærkes, at en lille del af de sigtede senere bliver frikendt, fordi de er uskyldige, eller man ikke kan bevise deres skyld. Dette er næppe nogen større fejlkilde i forhold til nærværende undersøgelse, hvor det er forekomsten af kriminalitet i større grupper, der er i fokus. Derimod må man være opmærksom på, at der kan være miljøer og subkulturer, hvor man foretrækker ikke at inddrage ordensmagten i forbindelse med vold. Noget tilsvarende gælder som tidligere nævnt ofte fx i forbindelse med hustruvold. Det skal derfor på ny understreges, at undersøgelsen alene vedrører den *registrerede* kriminalitet. Med dette forbe-

hold viser Tabel 3 antallet af sigtelser for de vigtigste grupper af kriminelle handlinger, som indgår i undersøgelsen de enkelte år.

**Tabel 3. Sigtelser for vold m.v. 1990-2007**

År	Simpel vold	Alvorlig vold	Drab og drabsforsøg	Røverier
Sigtelser				
1990	4.646	741	224	938
1991	4.795	720	234	1.119
1992	7.015	988	247	1.685
1993	7.536	1.042	299	1.607
1994	7.976	1.165	298	1.392
1995	6.932	989	258	1.485
1996	6.980	981	330	1.584
1997	6.918	1.003	411	1.766
1998	6.718	1.056	241	1.857
1999	6.880	1.548	268	1.988
2000	7.722	1.430	268	2.202
2001	7.815	1.463	255	2.137
2002	8.082	1.520	281	2.409
2003	8.645	1.739	293	2.447
2004	8.672	1.759	260	2.114
2005	8.612	1.832	283	2.117
2006	9.049	1.840	202	2.011
2007	8.508	2.025	324	2.052

Kilde: AE på baggrund af registerdata i Danmarks Statistik.

Tabellen bygger på en afgrænsning ud fra politiets opdeling af sigtelser.

Simpel vold svarer til den pågældende paragraf i straffeloven.

”Alvorligere vold” omfatter en række bestemmelser i straffeloven, herunder vold med døden til følge, vold mod sagesløs, legemsbeskadigelse mv.

Man skal bemærke, at enheden i Tabel 3 er *sigtelser* mod personer. Dette i modsætning til Tabel 1 og 2 samt Figur 1, hvor enheden er *sager*. Man kan imidlertid godt være flere personer om samme forbrydelse. Eksempelvis var der i 2007 324 personer, der blev sigtet for drab eller drabsforsøg, men dette omfattede kun 204 drabssager.

Der har de senere år været voksende fokus på den voldsprægede kriminalitet, navnlig blandt unge. Tabel 4 viser derfor, hvordan udviklingen har været i den voldsprægede kriminalitet, hvis vi alene ser på de 15-24-årige. Med henblik på at undersøge, hvem der begår voldspræget kriminalitet, ses i det følgende på, hvilke grupper, der er blevet sigtet for *enten* vold *eller* alvorlig vold/drab

eller røverier.<sup>2</sup> I tabellen ses udviklingen i antallet af unge, der falder ind under denne afgrænsning.

**Tabel 4. Sigtelser for vold m.v. 1990-2007. Kun personer i alderen 15-24 år det pågældende år.**

År	Simpel vold	Alvorlig vold	Drab og drabsforsøg	Røverier	Unge med sigtelser for mindst ét af disse forhold
	Sigtelser				Personer
1990	2.105	313	44	430	2.673
1991	2.218	287	52	527	2.803
1992	3.238	356	60	756	3.361
1993	3.457	436	66	761	3.544
1994	3.568	433	64	631	3.476
1995	3.185	398	60	793	3.346
1996	3.288	371	122	862	3.387
1997	2.958	422	109	939	3.255
1998	2.826	430	48	979	3.207
1999	2.974	768	74	1.136	3.393
2000	3.461	583	62	1.286	3.964
2001	3.282	660	54	1.196	3.924
2002	3.500	689	78	1.360	4.212
2003	3.940	752	91	1.527	4.640
2004	3.971	812	82	1.335	4.778
2005	4.064	901	76	1.435	4.851
2006	4.577	839	53	1.441	5.240
2007	4.250	1.092	113	1.351	5.171

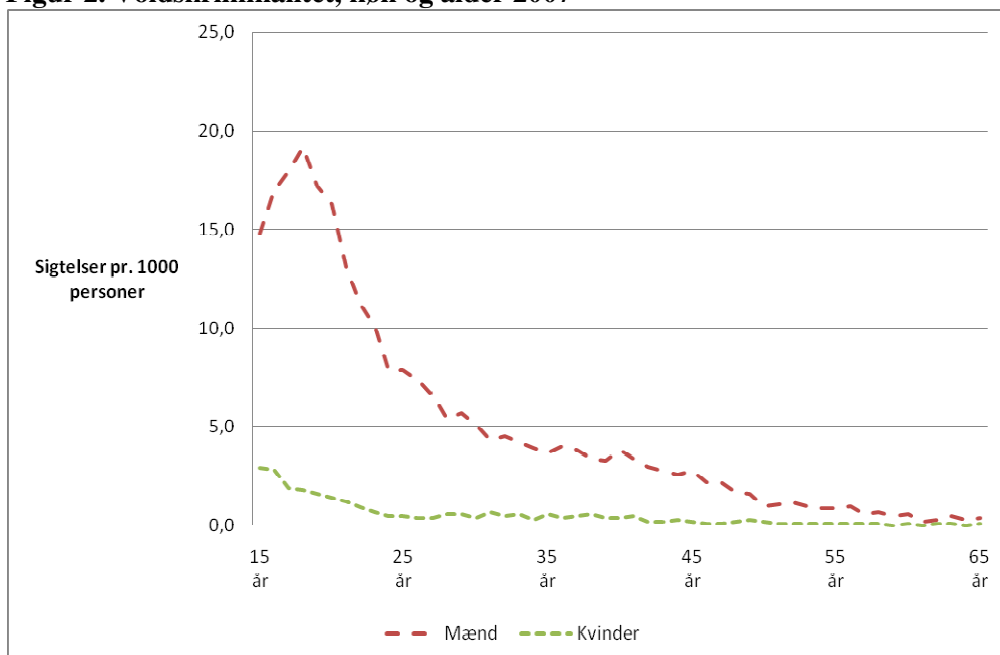
Kilde: AE på baggrund af registerdata i Danmarks Statistik.

Det ses, at antallet af unge, der sigtes for voldspræget kriminalitet er fordoblet i perioden. De sidste 10 år svarer stigningen til 59 pct. Det skal på ny understreges, at en del af stigningen i antallet af *sigtelser muligvis* kan hænge sammen med, at en større del af den faktiske vold anmeldes. Men det ved man ikke.

Figur 2 viser, hvordan den voldsprægede kriminalitet fordeler sig på alder og køn.

<sup>2</sup> Vold mod ordensmagten, som omfattes af særlige paragraffer i straffeloven, er ikke medtaget, for at analysen ikke skal farves af de sammenstød mellem politi og demonstranter, der har været de senere år.

**Figur 2. Voldskriminalitet, køn og alder 2007**

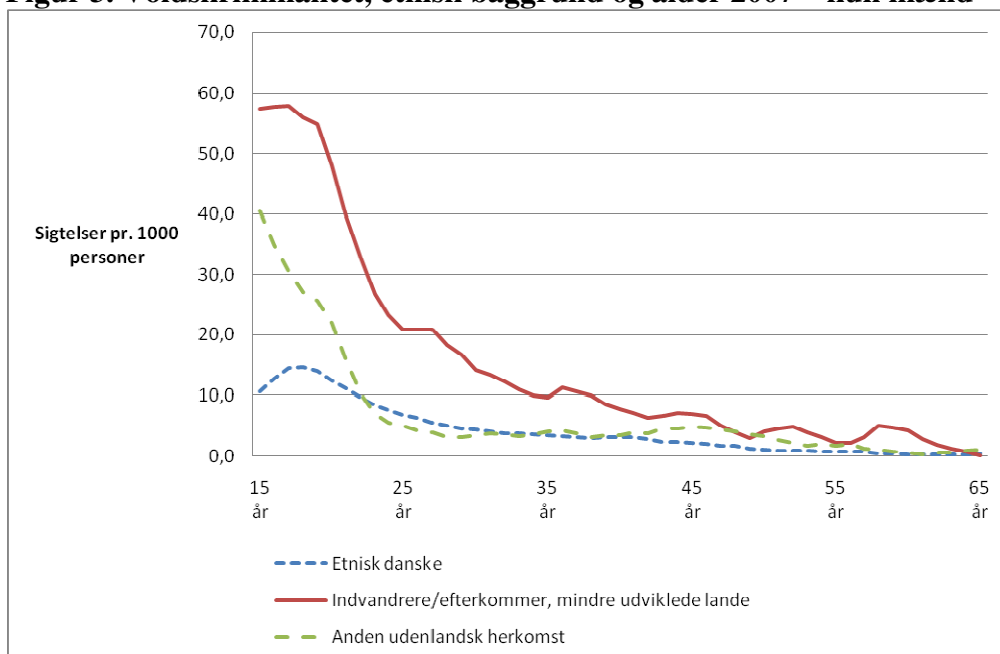


Kilde: Egne beregninger

Voldskriminaliteten er størst blandt 18-årige mænd. 19 promille af de 18-årige mænd sigtes for voldspræget kriminalitet i løbet af et år.<sup>3</sup> Blandt mænd over 25 år og blandt kvinder er voldskriminaliteten meget mindre.

Figur 3 viser voldskriminaliteten blandt mænd fordelt på alder og etnisk baggrund.

**Figur 3. Voldskriminalitet, etnisk baggrund og alder 2007 – kun mænd**



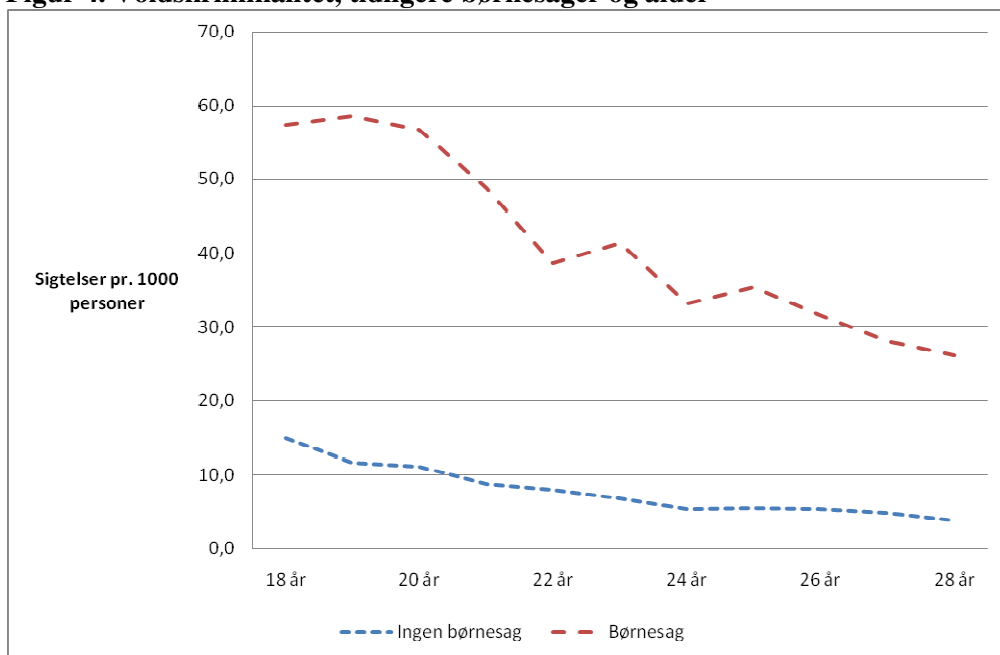
Kilde: AE på baggrund af registerdata i Danmarks Statistik.

<sup>3</sup> Den anvendte alder i denne figur og de senere analyser er alderen ved årets begyndelse. En del af de kriminelle vil have passeret en fødselsdag, når forbrydelsen faktisk begås.

Den højeste forekomst af voldssigtelser finder vi blandt 17-årige mænd fra de etniske minoriteter, hvor 58 promille havde en sigtelse i 2007.

Figur 4 viser tilsvarende forekomsten af voldskriminalitet blandt mænd, der har været omfattet af en børnesag, sammenlignet med andre mænd. Ved ”børnesag” forstås, at de pågældende som børn er blevet anbragt uden for hjemmet, eller er blevet omfattet af et forebyggende tiltag.<sup>4</sup>

**Figur 4. Voldskriminalitet, tidligere børnesager og alder**



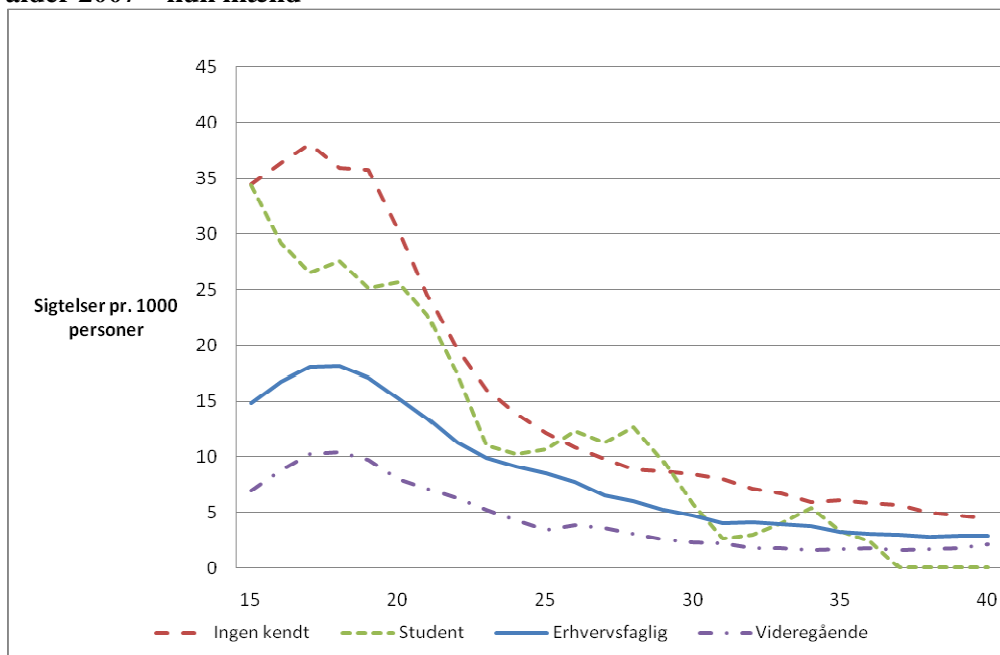
Kilde: AE på baggrund af registerdata i Danmarks Statistik.

Blandt 19-årige mænd, der har været omfattet af en børnesag, var der i 2007 59 promille, der blev sigtet i en sag om voldskriminalitet.

Figur 5 viser forekomsten af voldspræget kriminalitet i 2007 sammenholdt med familiens uddannelsesbaggrund (højeste kendte uddannelse hos far og mor).

<sup>4</sup> Figuren omfatter kun aldersgruppen 18-28 år, da der ikke er tilstrækkelige registeroplysninger om anbringelser af ældre personer til, at man kan belyse børnesagen i hele barndommen.

**Figur 5. Voldskriminalitet, højest kendte uddannelsesniveau hos forældrene og alder 2007 – kun mænd**

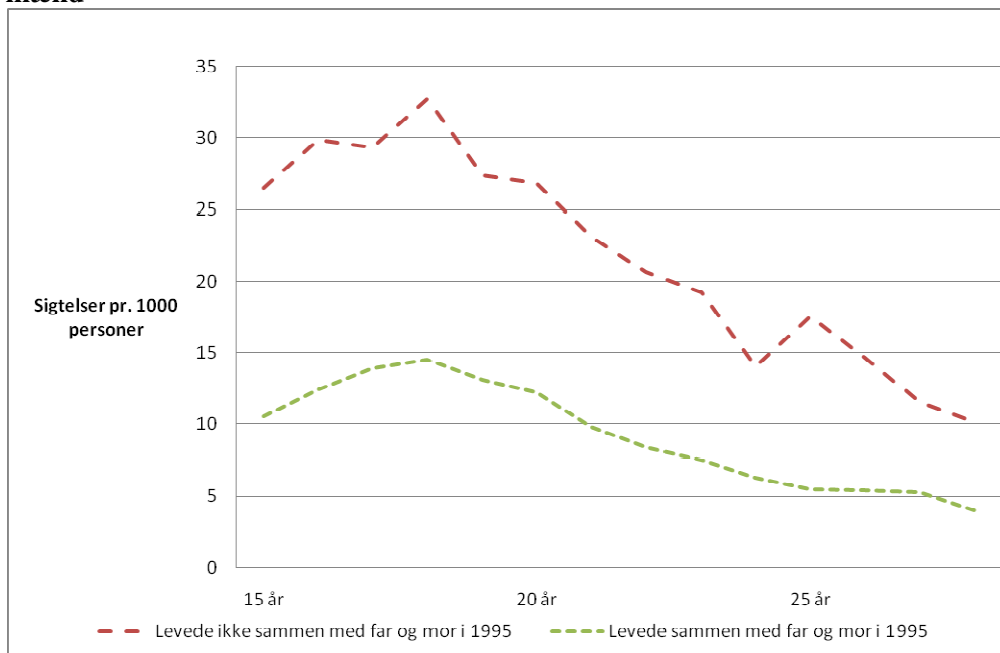


Kilde: AE på baggrund af registerdata i Danmarks Statistik.

Det ses, at forekomsten af voldspræget kriminalitet alt andet lige er størst, hvis ingen af forældrene har færdiggjort en erhvervskompetencegivende uddannelse.

Figur 6 viser sammenhængen mellem voldspræget kriminalitet og forældrenes samlivsforhold i barndommen.

**Figur 6. Voldskriminalitet 2007 og forældrenes samlivsforhold 1995 – kun mænd**

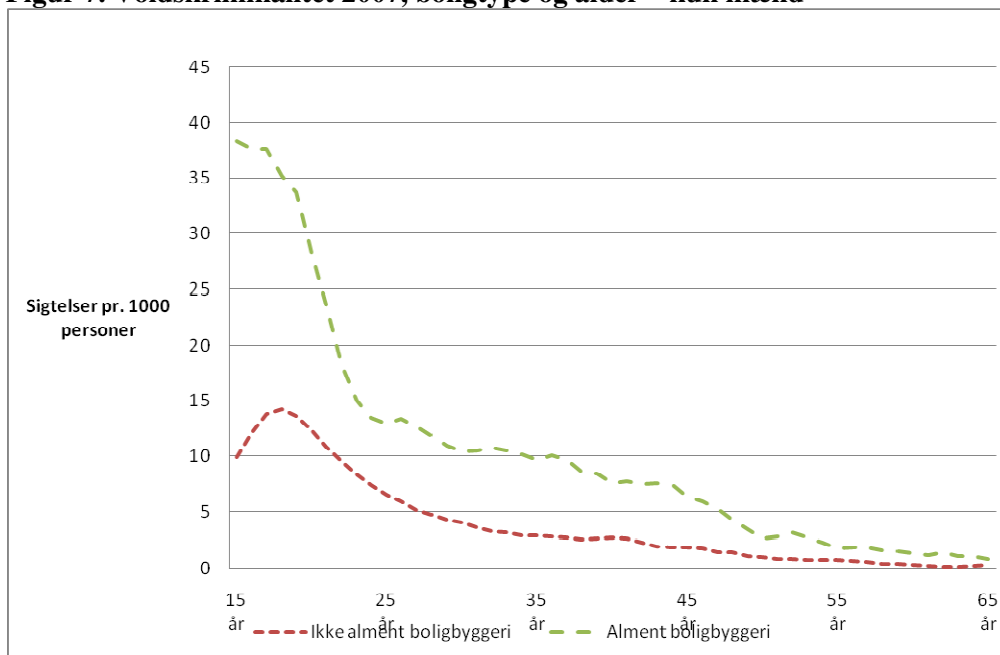


Kilde: AE på baggrund af registerdata i Danmarks Statistik.

Det ses, at unge fra brudte familier oftere får en sag om voldspræget kriminalitet end unge, der har haft en traditionel opvækst i en parfamilie.

Endelig viser Figur 7 sammenhængen mellem boligform og forekomsten af voldspræget kriminalitet.

**Figur 7. Voldskriminalitet 2007, boligtype og alder – kun mænd**



Kilde: AE på baggrund af registerdata i Danmarks Statistik.

Blandt fx 16-17-årige, der bor i almennyttigt boligbyggeri, var der 38 promille, der blev sigtet for voldspræget kriminalitet i 2007. Blandt andre unge i samme aldersgruppe var andelen 13 promille.

De baggrundsforhold, som har betydning for voldspræget kriminalitet, hænger indbyrdes sammen. Eksempelvis kommer unge, der har været anbragt uden for hjemmet, oftere end andre unge fra brudte familier, og unge fra de etniske minoriteter bor hyppigere end andre unge i almennyttigt boligbyggeri. For at vurdere, hvilke faktorer, der har størst *selvstændig* betydning er der derfor gennemført en multipel regressionsanalyse ved hjælp af statistiske analyseværktøjer.

Udgangspunktet er en population bestående af unge i alderen 19 år eller 21 år, og statistikprogrammet har vurderet hvilke forhold, der har betydning for sandsynligheden for, at disse unge har begået voldspræget kriminalitet i 2007.<sup>5</sup>

Det viser sig, at alle de baggrundsforhold, som indgår i analysen kan bidrage til at "forklare" sandsynligheden for, at den unge har begået voldspræget kriminalitet. Listen nedenfor rangordner disse baggrundsforhold efter, hvor kraftigt de slår igennem i den samlede statistiske model.<sup>6</sup>

<sup>5</sup> Aldersgruppen er valgt ud fra følgende overvejelser: der ønskes fokus på de yngre aldersgrupper. Hvis man imidlertid havde taget unge under 18/19 år med, ville det givet øget usikkerhed om årsag og virkning, idet myndighederne kan beslutte sig for anbringelse/andre foranstaltninger for unge under 18 år, hvis de begår kriminalitet. I alt indgår 120.000 individer, hvoraf 2.865 (2,4 pct. har været sigtet for vold eller røveri i 2007).

<sup>6</sup> Dette måles på følgende måde: Statistikprogrammet (SAS-programmet PROC LOGISTIC) danner en samlet regressionsmodel, hvor alle baggrundsvariable indgår. Herefter ser man

- 1) Om den unge har været omfattet af en børnesag eller ej
- 2) Om det er en dreng eller en pige
- 3) Om den unge tilhører en etnisk minoritet eller ej
- 4) Om den unge kommer fra en brudt familie eller ej
- 5) Om ingen af barnets forældre har en uddannelse ud over folkeskolen
- 6) Om den unge bor i almennyttigt boligbyggeri eller ej

Træfsikkerheden i den samlede statistiske model kan beskrives således: Modellen tildeler på baggrund af baggrundsvariable de enkelte unge en sandsynlighed for at have været sigtet for voldspræget kriminalitet. Hvis vi nu tager to tilfældige unge, hvoraf den ene har været sigtet, mens den anden ikke har været det, er der 80 pct. sandsynlighed for, at den person, der faktisk har været sigtet, tildeles størst risiko i modellen.<sup>7</sup>

Man kan også vurdere betydningen af de enkelte baggrundsforhold ved hjælp af *odds ratio* for de 6 baggrundsvariable, dvs. den relative sandsynlighed for, at den unge er blevet sigtet for voldspræget kriminalitet, hvis baggrundsvariablen antager forskellige værdier. Odds ratios fremgår af tabel 5.

**Tabel 5. Odds ratio for voldspræget kriminalitet blandt unge.**

Baggrundsvariabel	Virkning	Odds ration (relativ sandsynlighed)
Børnesag eller ej	Unge, som har været omfattet af en børnesag har større risiko for kriminalitet	3,80
Køn	Dreng har større risiko end piger	9,94
Etnisk baggrund	Unge fra etniske minoriteter har størst risiko	1,75
Familieforhold	Unge fra en brudt familie har størst risiko	1,44
Forældrenes uddannelsesbaggrund	Størst risiko, hvis ingen af forældrene har en uddannelse ud over folkeskolen	1,01
Boligforhold	Størst risiko, hvis den unge bor i almennyttigt boligbyggeri	1,42

Kilde: AE på baggrund af registerdata i Danmarks Statistik.

Det ses, at sandsynligheden for at finde voldspræget kriminalitet alt andet lige er 10 gange så stor blandt piger som blandt drenge og ca. fire gange så stor blandt unge, hvis opvækstforhold i barndommen kommunen har skredet ind overfor, som blandt andre unge. Samlet tegner analysen det billede, at den voldsprægede kriminalitet blandt unge primært udføres af *drenge*. Dette har formentlig såvel kulturelle årsager (manderollen) som biologiske. Men når man ser bort fra køn, synes den voldsprægede kriminalitet i høj grad at hænge

---

hvilken baggrundsfaktor, der lettest kan undværes (dvs. som betyder mindst for modellens samlede evne til at "forudse" om en person begår voldspræget kriminalitet eller ej – målt med det statistiske udtryk  $\chi^2$ ). Man ser på hvilken baggrundsfaktor, der næstlettest kan undværes osv., indtil man står tilbage med den baggrundsfaktor, som er sværest at undvære. Denne står da øverst i "rangordenen".

<sup>7</sup> Der er 16 pct. sandsynlighed for, at modellen giver den forkerte person størst risiko, mens den giver samme risiko for kriminalitet i 5 pct. af tilfældene.

sammen med baggrundsforhold, som under ét kan beskrives som ”rodløshed” (anbragte børn, etniske minoriteter og i nogen grad skilsmissebørn). I nogle af disse grupper – de tidligere anbragte og de etniske minoriteter – er der formentlig desuden en udbredt oplevelse af ikke at være anerkendt fra samfundets side.

Det betyder igen, at den voldsprægede kriminalitet formentlig kan reduceres, hvis integrationsindsatsen og indsatsen over for udsatte børn og unge forbedres.

### **Udviklingen de senere år**

Tabel 3 og 4 viste, at der er blevet mere voldspræget kriminalitet de senere år. I den offentlige debat har der navnlig været fokus på voldskriminalitet blandt unge. Et øget antal sigtelser for voldspræget kriminalitet kan imidlertid have flere årsager:

- der kan være kommet flere unge
- sammensætningen af de unge kan have ændret sig
- de enkelte grupper af unge (afgrænset efter de baggrundsforhold, vi har beskæftiget os med oven for) kan have øget deres kriminalitet.

Med henblik på at undersøge, hvilke af disse forhold, der har betydning, sammenholder Tabel 6, forekomsten af sigtelser for voldspræget kriminalitet 1997 og 2007 i forskellige grupper af 15-24-årige. I tabellen er desuden beregnet, hvor mange flere sigtelser gruppen har ud over det ”forventede”, dvs. hvor mange sigtede der er, som ikke kan henføres til, at gruppen er vokset i antal.

**Tabel 6. Udviklingen i forekomsten af sigtelser for voldspræget kriminalitet i forskellige samfundsgrupper fra 1997 til 2007**

Familieforhold i barndommen	Tilhører den unge de etniske minoriteter	Køn	Er eller har været omfattet af børnesag?	Antal 15-24-årige 2007	Pct. med volds-sigtelse 1997	Pct. med volds-sigtelse 2007	Procentstigning	Antal med sigtelse	Stigning ud over det "forventede"
Ikke brudt familie	Nej	Dreng	Nej	222.881	0,48	0,76	57	1697	617
			Ja	12.299	3,14	3,93	25	483	97
		Pige	Nej	216.621	0,03	0,09	219	185	127
			Ja	9.458	0,39	0,59	51	56	19
	Ja	Dreng	Nej	19.202	3,12	3,66	17	703	104
			Ja	2.084	11,92	11,61	-3	242	-
		Pige	Nej	18.989	0,06	0,21	255	39	28
			Ja	1.014	0,39	0,49	25	-	-
Brudt familie	Nej	Dreng	Nej	43.336	1,00	1,54	54	667	235
			Ja	14.178	3,58	4,82	35	684	176
		Pige	Nej	42.977	0,07	0,26	304	113	85
			Ja	11.526	0,59	0,72	22	83	15
	Ja	Dreng	Nej	1.637	3,29	4,40	33	72	18
			Ja	705	10,06	10,50	4	74	-
		Pige	Nej	1.738	0,00	0,23	-	-	-
			Ja	435	0,82	0,69	-25	-	-
I alt				619.080			42	5110	1521

Kilde: AE på baggrund af registerdata i Danmarks Statistik.

Når det gælder børnesager bemærkes, at tabellen også omfatter 15-17-årige, som aktuelt er anbragt/omfattet af børnesag. Dette forklarer den meget høje andel af sigtelser blandt fx de drenge fra etniske minoriteter, der har været omfattet af en børnesag, Antalsmæssigt er det imidlertid små grupper.

Generelt viser tabellen, at der er sket en stigning i volds kriminalitet blandt unge på 42 pct. *ud over* den stigning, der kan henføres til, at der er kommet et ændret antal unge i de forskellige grupper. 2/3 af denne stigning kan henføres til unge, som hverken har været omfattet af en børnesag eller tilhører de etniske minoriteter. Den største stigning i absolutte tal findes blandt drenge, der ikke har en brudt familie, ikke er omfattet af en børnesag og ikke tilhører de etniske minoriteter. Langt de største *procentvise* stigninger findes hos pigerne. Herefter kommer de ikke-etniske drenge. Tallene kan derfor tages som udtryk for, at den voldsprægede kriminalitet har bredt sig til nye samfundsgrupper, ligesom pigerne har bevæget sig lidt hen imod "ligestilling" på dette felt. Der er dog fortsat et godt stykke vej, inden de har indhentet drengene på dette felt.

### "Gengangerne"

En stor del af den voldsprægede kriminalitet begås formentlig i affekt, og i en del tilfælde må man antage, at volden begås af personer, der normalt ikke er særligt voldelige, men har været helt ude af balance på den ene eller den anden måde. På den anden side er der også miljøer, hvor volden dyrkes, ligesom

der er enkeltpersoner, der er hurtige til at reagere aggressivt. For at belyse denne problemstilling, er personer, der har været sigtet for voldspræget kriminalitet, blevet opdelt efter, om de er ”gengangere” eller ej.

En person regnes fx som ”genganger” i 2007, hvis han/hun er blevet sigtet for voldskriminalitet mere end én gang i 2007, eller både er sigtet i 2007 og i et af de forudgående tre år. Hvis det samlede antal voldssigtelser er på tre eller flere, anses personen som ”flere gange genganger”.

Tabel 7 viser herefter, hvor stor en andel af de voldskriminelle personer og den voldsprægede kriminalitet, ”gengangerne” tegner sig for.

**Tabel 7. ”Gengangernes” andel af den voldsprægede kriminalitet 1993, 1999 og 2007**

	1993		1999		2007	
	Pct. af personer	Pct. af sigtelser	Pct. af personer	Pct. af sigtelser	Pct. af personer	Pct. af sigtelser
Kun én sigtelse	65,3	39,7	63,7	34,8	64,7	37,3
Genganger	21,9	28,0	20,4	23,5	20,6	24,9
Flere gange genganger	12,8	32,3	15,9	41,7	14,7	37,8
Antal personer/sigtelser	8.220	13.524	87.089	14.796	10.321	17.889

Kilde: AE på baggrund af registerdata i Danmarks Statistik.

Tabellen skal forstås således: Tager vi fx udgangspunkt i 2007, er der 64,7 pct. af de personer, som sigtes for voldspræget kriminalitet, som kun sigtes denne ene gang i 2007, og som heller ikke har en sigtelse fra de forudgående tre år. Men disse personer tegner sig kun for 37,3 pct. af *sigtelserne*, fordi de kun har udført en handling hver. Omvendt tegner ca. en tredjedel af de sigtede sig for omkring to tredjedele af sigtelserne.

Tabel 8 viser den tilsvarende fordeling for de 15-24-årige.

**Tabel 8. ”Gengangernes” andel af den voldsprægede kriminalitet 1993, 1999 og 2007. Kun 15-24-årige**

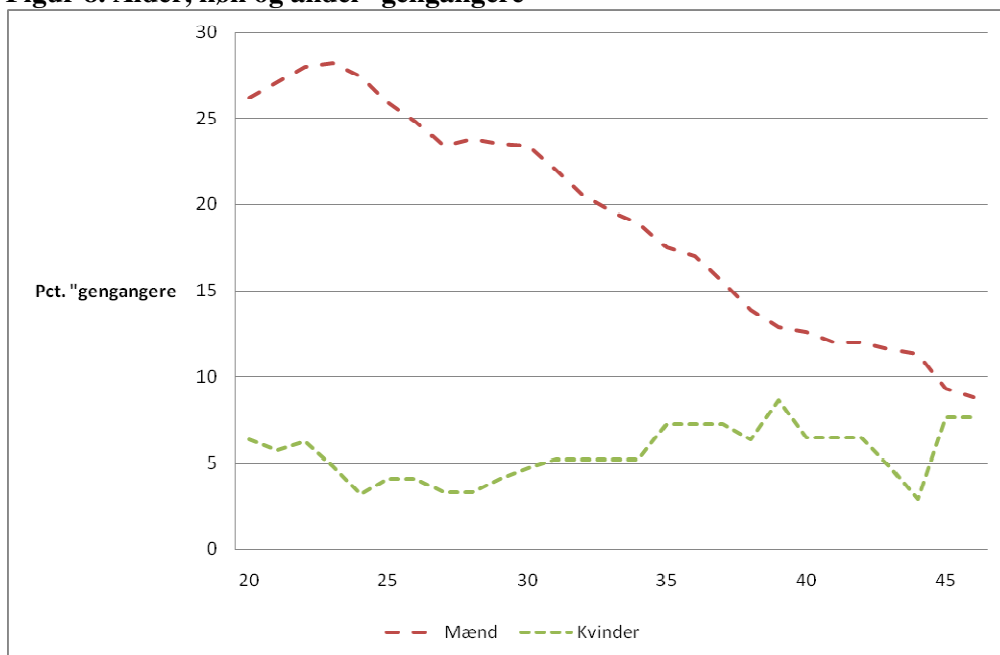
	1993		1999		2007	
	Pct. af personer	Pct. af sigtelser	Pct. af personer	Pct. af sigtelser	Pct. af personer	Pct. af sigtelser
Kun én sigtelse	62,9	36,6	58,6	28,1	59,3	31,2
Genganger	23,2	28,4	21,3	21,8	22,6	25,0
Flere gange genganger	14,0	35,1	20,1	50,1	18,1	43,8
Antal personer/sigtelser	3.282	5.647	3.188	6.644	5.114	9.715

Kilde: AE på baggrund af registerdata i Danmarks Statistik.

Tabellen viser, at den voldsprægede kriminalitet blandt unge er mere koncentreret, end den er for gruppen af kriminelle som helhed. 69 pct. af den voldsprægede kriminalitet blandt unge begås af unge, der sigtes mere end én gang for sådanne forhold. Skal man forebygge vold, er det derfor af interesse at se på, hvem ”gengangerne” er.

Figur 8 viser hvor stor en andel af de personer, der blev sigtet for voldskriminalitet i 2007, der var "gengangere", dvs. som fik mere end én sigtelse i 2007, eller som havde fået en sigtelse i 2004-2006.<sup>8</sup>

**Figur 8. Alder, køn og andel "gengangere"**



Kilde: AE på baggrund af registerdata i Danmarks Statistik.

Det ses, at gengangerne navnlig findes blandt yngre mænd. Tabel 9-16 sætter herefter nærmere fokus på de yngre aldersgrupper, idet antallet af sigtelser sættes i forhold til uddannelse, antal børnesager, etnisk baggrund osv.

I alt 5.114 unge mellem 15-24 år blev sigtet for voldspræget kriminalitet i 2007. Heraf blev:

- 3.034 unge kun sigtet én gang i 2007 og ikke i nogen af årene 2004-2006
- 1.153 unge blev enten sigtet to gange i 2007 eller blev sigtet en gang i 2007 og også i 2004-2006
- 927 unge blev sigtet tre gange eller mere, heraf mindst én gang i 2007

<sup>8</sup> Figurernes kurver er udformet som glidende gennemsnit.

**Table 9. Educational background among parents of 15-24-year-olds, with different number of convictions for violent crime in 2007 and the years before – combined with young people who have not been convicted for violent crime.**

	Unge uden sigtelser for volds-kriminalitet	Kun sigtet i 2007, kun én gang	Sigtet to gange, mindst 1 gang i 2007	Sigtet flere gange, mindst 1 gang i 2007	Alle unge
	Pct. af unge				
Folkeskole	17,3	32,0	34,4	41,4	17,4
Student	2,5	3,8	4,9	4,3	2,5
Erhvervsfaglig	40,7	42,3	38,9	37,2	40,7
Videregående	39,4	22,0	21,8	17,0	39,3
I alt	100	100	100	100	100

Kilde: AE på baggrund af registerdata i Danmarks Statistik.

Table 9 shows that, in particular, young people with several violent convictions often come from home, where either the father or the mother has an education beyond primary school.

**Table 10. Educational background among 15-24-year-olds with different number of convictions for violent crime in 2007 and the years before – combined with young people who have not been convicted for violent crime.**

	Unge uden sigtelser for volds-kriminalitet	Kun sigtet i 2007, kun én gang	Sigtet to gange, mindst 1 gang i 2007	Sigtet flere gange, mindst 1 gang i 2007	Alle unge
	Pct. af unge				
Går stadig i skole/under uddannelse	55,5	51,3	41,6	26,9	55,4
Afsluttet folkeskole	20,2	40,2	54,4	69,4	20,5
Student, men ikke studerende	18,4	3,6	1,1	0,4	18,2
Afsluttet erhvervsfaglig	5,3	4,9	2,9	3,3	5,3
Afsluttet videregående	0,7	0,1	0	0	0,7
I alt	100	100	100	100	100

Kilde: Egne beregninger på grundlag af registerdata i DS.

Table 10 shows that, about 70% of the young people who have the highest violent crime rate, have completed their school education in primary school without being in or having started an education. Among all young people, the corresponding share is about 21%.

**Tabel 11. Etnisk baggrund blandt 15-24-årige med forskelligt antal sigtelser for voldskriminalitet 2007 og årene før - sammenholdt med unge, der ikke har været sigtet for voldspræget kriminalitet.**

Etnisk baggrund	Unge uden sigtelser for volds-kriminalitet	Kun sigtet i 2007, kun én gang	Sigtet to gange, mindst 1 gang i 2007	Sigtet flere gange, mindst 1 gang i 2007	Alle unge
	Pct. af unge				
Etnisk dansk	88,6	76,5	68,9	59,9	88,4
Ikke dansk/ikke 3. verden	4,2	5,2	5,9	5,3	4,2
3. verden	7,2	18,3	25,2	34,8	7,4
I alt	100	100	100	100	100

Kilde: AE på baggrund af registerdata i Danmarks Statistik.

Tabel 11 viser, at ca. 1/3 af de mest voldskriminelle unge kommer fra de etniske minoriteter. De etniske minoriteter udgør kun 7 pct. af alle unge.

**Tabel 12. Kønsfordeling blandt 15-24-årige med forskelligt antal sigtelser for voldskriminalitet 2007 og årene før - sammenholdt med unge, der ikke har været sigtet for voldspræget kriminalitet.**

	Unge uden sigtelser for volds-kriminalitet	Kun sigtet i 2007, kun én gang	Sigtet to gange, mindst 1 gang i 2007	Sigtet flere gange, mindst 1 gang i 2007	Alle unge
	Pct. af unge				
Dreng	50,9	86,0	93,1	96,4	51,2
Piger	49,1	14,0	6,9	3,6	48,8
I alt	100	100	100	100	100

Kilde: AE på baggrund af registerdata i Danmarks Statistik.

Tabel 12 viser, at gentagen kriminalitet helt overvejende forekommer blandt drengene.

**Tabel 13. Forekomst af børnesager blandt 19-24-årige med forskelligt antal sigtelser for voldskriminalitet 2007 og årene før - sammenholdt med unge, der ikke har været sigtet for voldspræget kriminalitet.**

	Unge uden sigtelser for volds-kriminalitet	Kun sigtet i 2007, kun én gang	Sigtet to gange, mindst 1 gang i 2007	Sigtet flere gange, mindst 1 gang i 2007	Alle unge
	Pct. af unge				
Ingen børnesag	90,5	70,4	58,7	41,7	90,3
Børnesag	9,5	29,6	41,3	58,3	9,7
I alt	100	100	100	100	100

Kilde: AE på baggrund af registerdata i Danmarks Statistik.

Tabel 13 viser, at et klart *flertal* af unge med flere voldssigtelser har været omfattet af en børnesag. Blandt alle 19-24-årige er det kun 9 pct., der har haft en børnesag.

**Tabel 14. Boligforhold blandt 15-24-årige med forskelligt antal sigtelser for voldskriminalitet 2007 og årene før - sammenholdt med unge, der ikke har været sigtet for voldspræget kriminalitet.**

	Unge uden sigtelser for voldskriminalitet	Kun sigtet i 2007, kun én gang	Sigtet to gange, mindst 1 gang i 2007	Sigtet flere gange, mindst 1 gang i 2007	Alle unge
	Pct. af unge				
Ikke almennyttigt byggeri	80,8	65,4	61,5	55,9	80,7
Almennyttigt byggeri	19,2	34,6	38,5	44,1	19,3
I alt	100	100	100	100	100

Kilde: AE på baggrund af registerdata i Danmarks Statistik.

Tabel 14 viser, at unge med flere voldssigtelser hyppigere end andre bor i almennyttigt boligbyggeri.

**Tabel 15. Samlivsforhold 1995 hos forældre til 15-24-årige med forskelligt antal sigtelser for voldskriminalitet 2007 og årene før - sammenholdt med unge, der ikke har været sigtet for voldspræget kriminalitet.**

	Unge uden sigtelser for voldskriminalitet	Kun sigtet i 2007, kun én gang	Sigtet to gange, mindst 1 gang i 2007	Sigtet flere gange, mindst 1 gang i 2007	Alle unge
	Pct. af unge				
Forældrene boede ikke sammen	19,5	35,5	39,4	43,5	19,6
Forældrene boede sammen	80,5	64,5	60,6	56,5	80,4
I alt	100	100	100	100	100

Kilde: AE på baggrund af registerdata i Danmarks Statistik.

Tabel 15 viser, at unge med flere voldssigtelser hyppigere end andre kommer fra en brudt familie.

**Tabel 16. Afhængighed af kontanthjælp/pension blandt 19-24-årige med forskelligt antal sigtelser for voldskriminalitet 2007 og årene før - sammenholdt med unge, der ikke har været sigtet for voldspræget kriminalitet.**

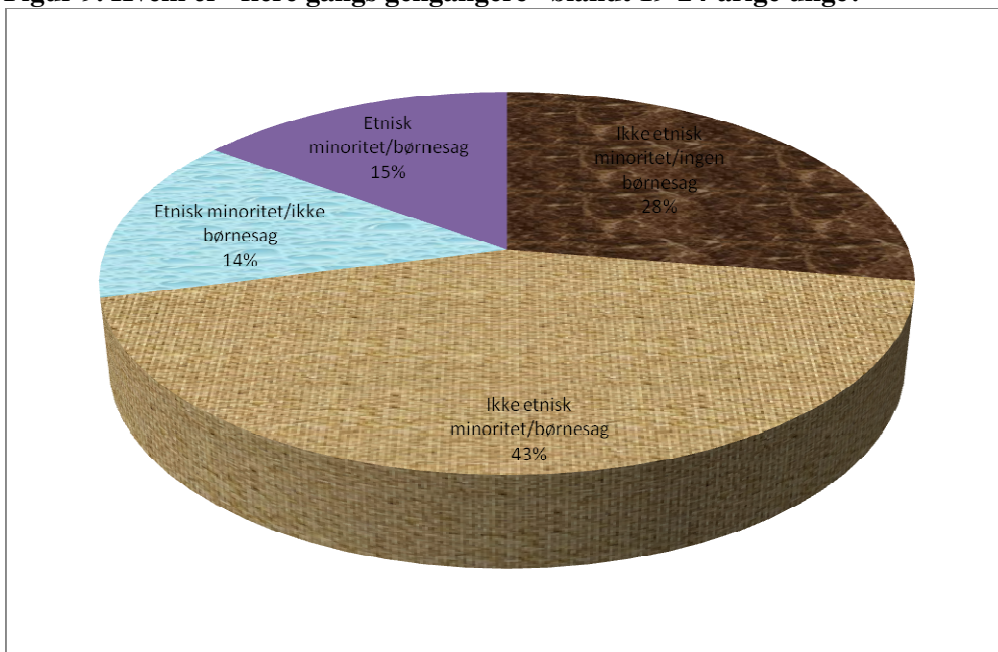
	Unge uden sigtelser for voldskriminalitet	Kun sigtet i 2007, kun én gang	Sigtet to gange, mindst 1 gang i 2007	Sigtet flere gange, mindst 1 gang i 2007	Alle unge
	Pct. af unge				
Levede ikke af kontanthjælp /pension	88,1	70,6	54,7	43,1	87,9
Levede af kontanthjælp /pension	11,9	29,4	45,3	56,9	12,1
I alt	100	100	100	100	100

Kilde: AE på baggrund af registerdata i Danmarks Statistik.

Tabel 16 viser, at unge med flere voldssigtelser hyppigere end andre lever af kontanthjælp eller pension.

Navnlig betydningen af, om den unge tidligere har haft en børnesag, er slående. Figur 9 viser, hvordan de unge med mere end to sigtelser fordeler sig m.h.t. etnicitet og tidligere børnesag.

**Figur 9. Hvem er "flere gangs gengangere" blandt 19-24-årige unge?**



Kilde: AE på baggrund af registerdata i Danmarks Statistik.

Det fremgår, at unge, som begår flere gange gentagen vold, som hovedregel er "kendt af systemet" allerede i barndommen. Som tidligere nævnt giver det *i princippet* gode muligheder for, at man kan forebygge en væsentlig del af voldskriminaliteten.

I bilaget er der tabeller svarende til Tabel 8-15 fordelt på etniske grupper. Ser vi på unge fra de etniske minoriteter er forskellen mellem unge, der har været sigtet for voldspræget kriminalitet, og andre unge fra de etniske minoriteter ikke så stor, når det gælder forældrenes uddannelsesbaggrund, boligforhold og samlivsforhold. Derimod spiller de unges *egen* uddannelsesmæssige status, evt. børnesag og afhængighed af kontanthjælp/pension også en betydelig rolle for, om unge fra de etniske minoriteter risikerer en voldssag. Endelig spiller *køn* en *større* rolle i de etniske minoriteter end blandt andre unge. Kun 4,7 pct. af de unge fra etniske minoriteter, som i 2007 blev sigtet i en voldssag, var piger.

I bilag 2 findes der desuden tabeller, som viser hvilke baggrundsforhold, der gør sig gældende for hhv. mænd og kvinder. Generelt er det de samme baggrundsforhold, der gør sig gældende for de to køn.

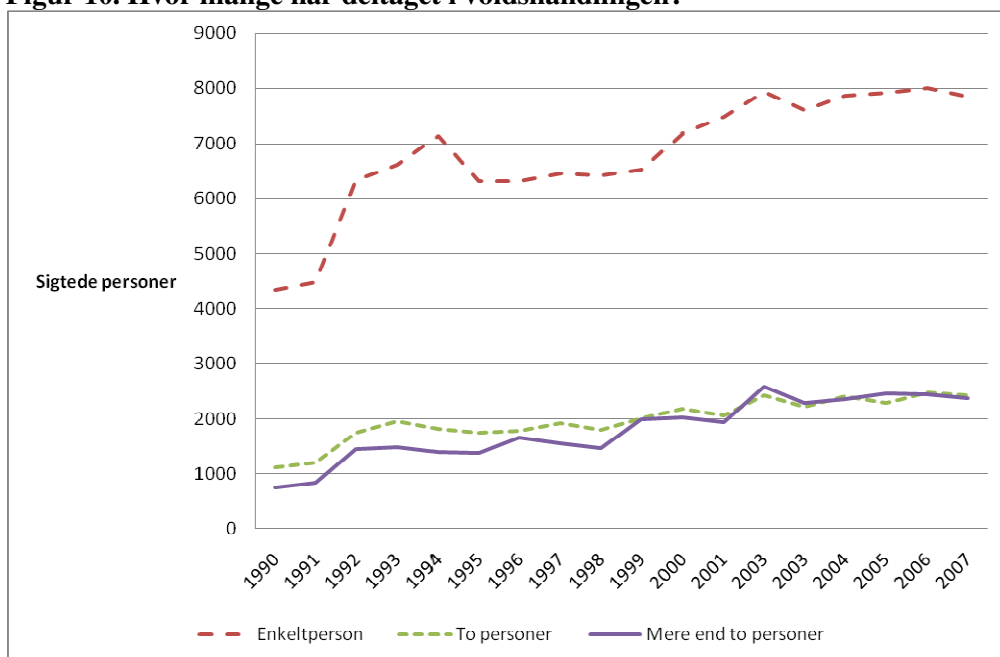
### **Når der er flere om den voldsprægede kriminalitet**

Den offentlige debat de senere år har bl.a. sat fokus på *bandekriminalitet*. Der findes selvsagt ikke noget offentligt tilgængeligt register over bandemedlemmer. Derimod kan man via politiets registre se, om en voldssag har omfattet

flere sigtede eller kun én, og man kan på den måde se, om politiet mener, en voldshandling er begået som en solohandling eller af flere i fællesskab<sup>9</sup>. Dette kan næppe bruges til at indkredse de tungere kriminelle bander. Her er problemet som bekendt, at en del voldshandlinger kan udøves, uden at det fører til sigtelser – eller i hvert fald uden det fører til sigtelser mod bandelederne – fordi det kan være farligt at tale med politiet. Men en analyse af, hvem der er med i voldskriminalitet med flere sigtede, kan give et indtryk af, hvem der er med i de mindre ”professionelle” grupper, hvor fx unge ansører hinanden til at deltage i vold.

Figur 10 viser, hvor mange personer, der i perioden 1990 har været sigtet for voldskriminalitet med forskelligt antal deltagere.

**Figur 10. Hvor mange har deltaget i voldshandlingen?**



Kilde: AE på baggrund af registerdata i Danmarks Statistik.

Det bemærkes, at den samme person kan have deltaget både i voldskriminalitet, der omfatter flere sigtede, og i voldskriminalitet, hvor der kun er én sigtet.

I alt er antallet af personer, der er sigtet for voldspræget kriminalitet, som kun omfatter én sigtet, steget med 81 pct. i perioden 1990 til 2007. Antallet af personer, der er sigtet for voldspræget kriminalitet, der omfatter to sigtede, er steget med 118 pct., mens antallet af sigtede i sager, hvor der har været mere end 2 om handlingen, er steget med 221 pct. Relativt fylder disse sager således mere.

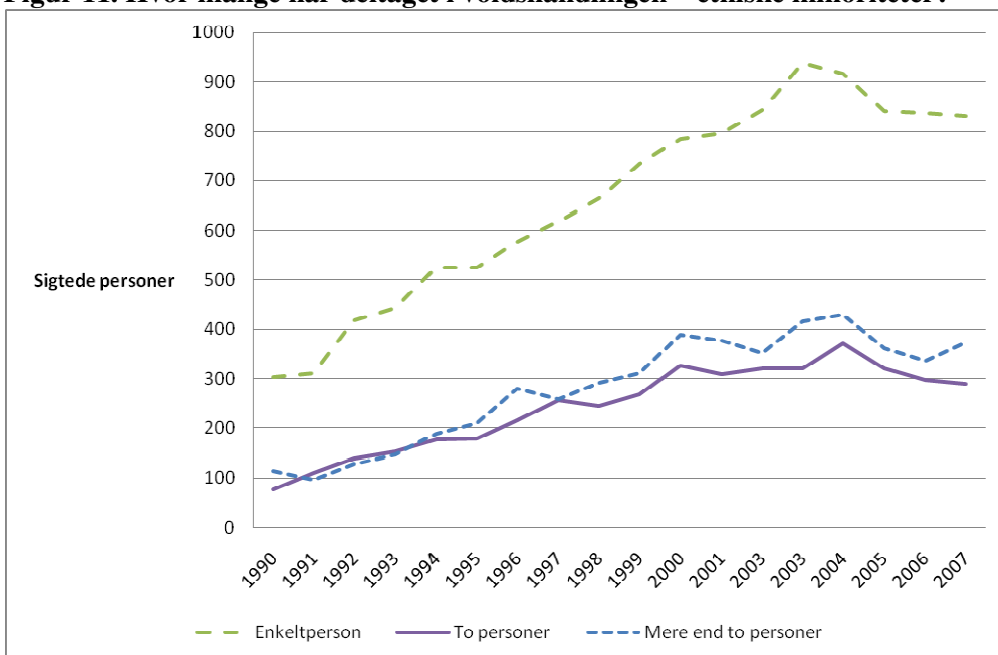
Den voldsprægede kriminalitet er steget stærkest hos pigerne og (antalsmæssigt – når man ikke tager højde for det øgede antal unge) i de etniske minorite-

<sup>9</sup> Det kan bemærkes, at sager med fx to sigtede dels kan omfatte sager, hvor to personer har overfaldet en tredje, dels sager, hvor to personer har været i indbyrdes klammeri og begge sigtes. Det vurderes, at der i langt de fleste tilfælde er tale om medgerningsmand til et fælles offer. At der handles ”i flok” giver således bedst mening i forhold til den stærke sammenhæng med fx alder.

ter. Og blandt pigerne er stigningen i den kriminalitet, man er flere om, særlig stærk.

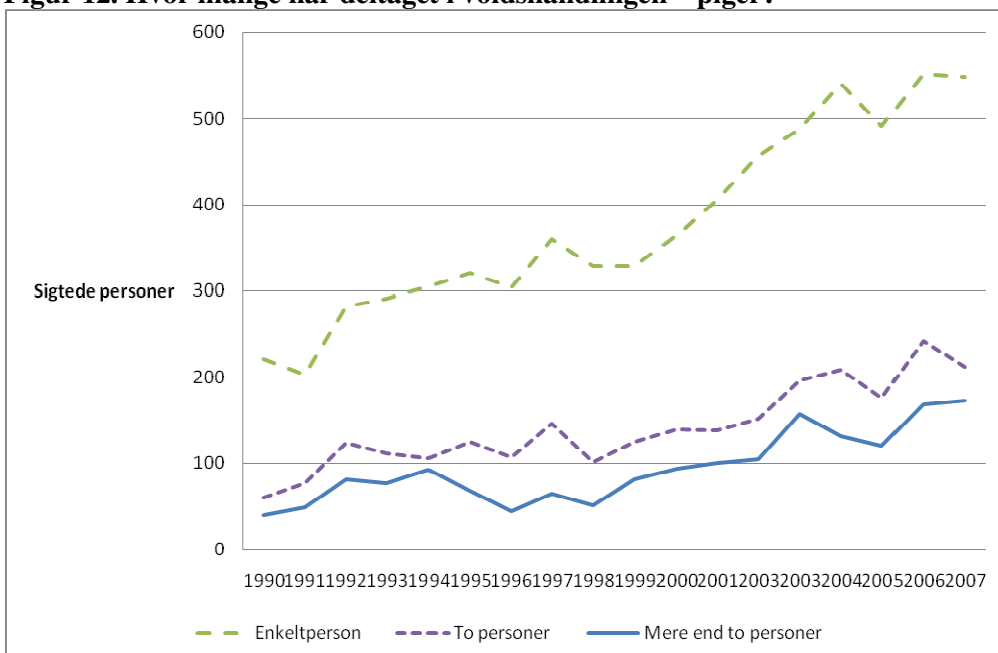
Dette fremgår af Figur 11 og Figur 12.

**Figur 11. Hvor mange har deltaget i voldshandlingen – etniske minoriteter?**



Kilde: AE på baggrund af registerdata i Danmarks Statistik.

**Figur 12. Hvor mange har deltaget i voldshandlingen – piger?**



Kilde: AE på baggrund af registerdata i Danmarks Statistik.

Tabel 17 viser, hvor stærk den relative stigning i voldspræget kriminalitet med forskellige antal deltagere har været 1990-2007 for udvalgte grupper.

**Tabel 17. Procentvis stigning i antal sigtede for voldspræget kriminalitet med forskelligt antal deltagere 1990-2007, fordelt på køn og etnicitet**

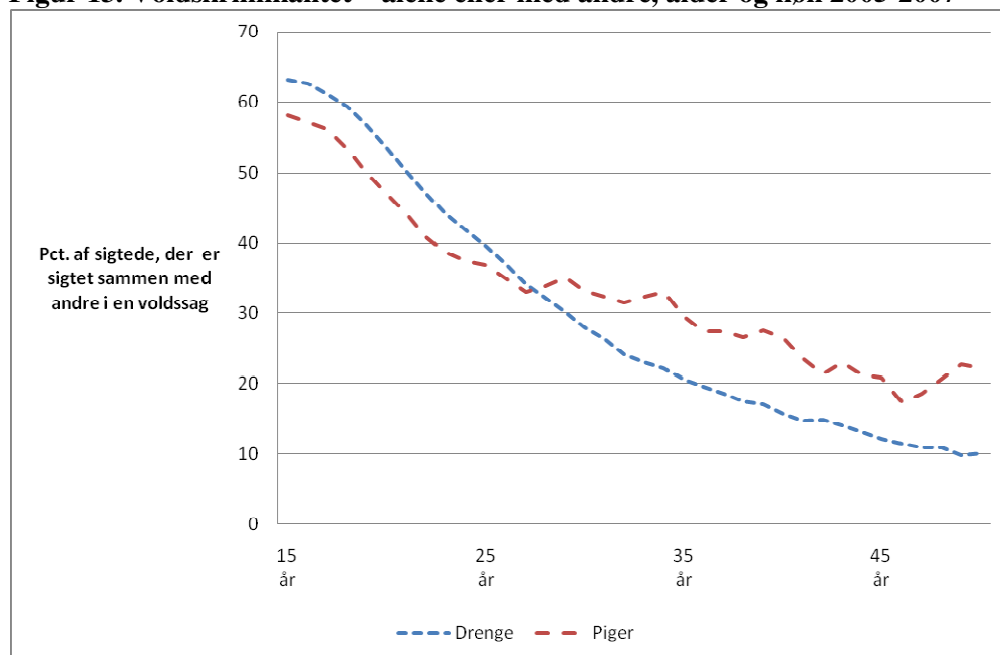
	Kun én sigtet	To sigtede	Mere end to sigtede
	Procentvis stigning i antal sigtede		
Mænd	44	70	133
Kvinder	148	253	344
Ikke etniske minoriteter	40	65	129
Etniske minoriteter	173	275	227
Alle	81	118	221

Kilde: AE på baggrund af registerdata i Danmarks Statistik.

Det kan nævnes, at der blandt pigerne/kvinderne i 1990 var 39 personer, der blev sigtet for voldspræget kriminalitet med mere end to deltagere. I 2007 er tallet 173 personer. Blandt de etniske minoriteter var der i 1990 114 personer, der blev sigtet for voldspræget kriminalitet med mere end to deltagere. I 2007 er tallet 373 personer.

Figur 13 viser, hvordan den voldsprægede kriminalitet, som involverer mere end én person påvirkes af alder.

**Figur 13. Voldskriminalitet – alene eller med andre, alder og køn 2005-2007**



Kilde: AE på baggrund af registerdata i Danmarks Statistik.

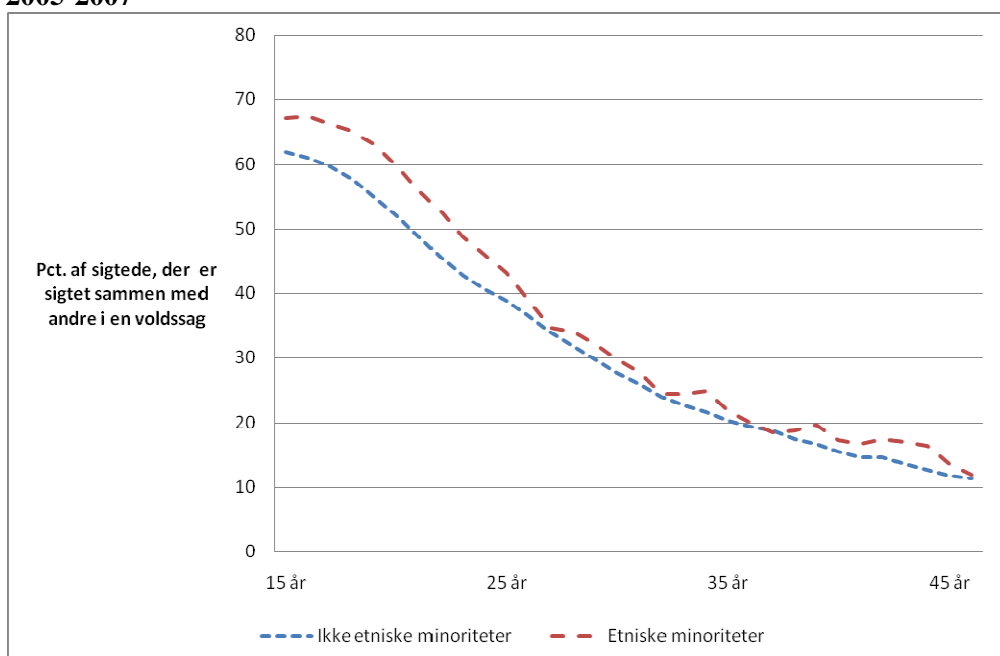
Figuren skal forstås således: Tager vi fx de drenge, som blev sigtet for voldspræget kriminalitet i perioden 2005-2007, var der 63 pct. af de 15-årige, som blev sigtet i en sag, hvor også andre blev sigtet. Blandt de 50-årige mænd er det kun 10 pct. af de personer, som sigtes for voldspræget kriminalitet, som sigtes i en sag med andre sigtede. Det skal bemærkes, at figuren kun viser *andelen* af sigtede, der sigtes sammen med andre. Derudover sker der et fald

med alderen i den samlede andel af personer, der modtager en voldssigtelse. På den baggrund kan man konstatere, at voldspræget kriminalitet med flere deltagere især forekommer blandt yngre personer.

Det ses, at andelen af kriminalitet, der omfatter flere sigtede, er omtrent den samme hos piger som hos drenge – ligesom den falder med alderen på samme måde for de to køn (men *niveauet* for voldskriminalitet er forskelligt for de to køn).

Der er gennemført en række analyser for at undersøge spørgsmålet om én eller flere sigtede i samme voldssag har sammenhæng med andre sociale, uddannelsesmæssige eller lignende baggrundsforhold. Der er generelt ikke fundet sådanne sammenhænge. Eksempelvis viser Figur 14 andelen af voldskriminelle drenge, som sigtes i sager med mere end én tiltalt, fordelt på etnicitet.

**Figur 14. Voldskriminalitet – alene eller med andre, etnicitet – kun drenge, 2005-2007**



Kilde: AE på baggrund af registerdata i Danmarks Statistik.

Det ses, at andelen, der handler ”flokvis” er omtrent den samme blandt de etniske minoriteter som blandt andre, ligesom det fald, der sker med alderen, er det samme.

I Bilag 2 findes tabeller, som belyser sammenhængen mellem en række baggrundsforhold og spørgsmålet om antal sigtede i den enkelte sag. Generelt er der stor forskel mellem personer, der ikke har haft en voldssigtelse og personer, der har haft en voldssigtelse. Men i de yngre aldersgrupper, er der ingen nævneværdig forskel med hensyn til ”social profil” mellem dem, der har handlet alene, og dem der har handlet sammen med andre.

**Den geografiske fordeling af den voldsprægede kriminalitet blandt unge**  
Voldspræget kriminalitet associeres ofte med ”storbyens jungle”. For at undersøge forskellene mellem de forskellige kommuner, er det derfor undersøgt,

hvor stor en andel af de 15-24-årige, der sigtes for voldspræget kriminalitet i de enkelte kommuner. Der er foretaget to beregninger:

- dels ses direkte på, hvor mange 15-24-årige, der i 2007 blev sigtet for voldspræget kriminalitet, og hvor stor en andel de udgør af alle 15-24-årige i kommunen.
- dels er det beregnet, hvor mange 15-24-årige i kommunen, man skulle *forvente* var blevet sigtet for voldspræget kriminalitet, når man foretager en indeksberegning, hvor man tager højde for følgende forhold: Kønsfordeling, etnicitet, børnesager, boligforhold, familieforhold og forældrenes uddannelse.

Resultaterne fremgår af Tabel 18

**Tabel 18. 15-24-årige med sigtelse for voldspræget kriminalitet i de enkelte kommuner – og forventet antal sigtede ud fra en indeksberegning**

Kommune	15-24-årige med voldssigtelse 2007	Sigtede pr. 1.000	Forventet antal sigtede	15-24-årige 2007
København	477	8,0	545	59.439
Frederiksberg	58	6,7	66	8.655
Ballerup	53	10,1	53	5.235
Brøndby	40	10,2	51	3.913
Gentofte	41	6,1	41	6.731
Gladsaxe	65	9,1	64	7.146
Glostrup	22	10,0	20	2.201
Herlev	25	7,9	33	3.180
Albertslund	42	10,4	52	4.034
Hvidovre	43	7,4	58	5.810
Høje-Taastrup	54	9,8	63	5.499
Lyngby-Taarbæk	20	3,4	43	5.931
Rødovre	41	10,3	38	3.963
Ishøj	38	12,9	42	2.939
Tårnby	35	8,7	32	4.031
Furesø	32	7,8	35	4.103
Fredensborg	42	10,0	41	4.193
Helsingør	60	9,6	54	6.268
Hillerød	39	7,7	40	5.036
Rudersdal	20	3,6	38	5.534
Egedal	33	8,5	27	3.899
Frederikssund	43	9,7	37	4.438
Greve	38	7,7	48	4.944
Køge	51	8,5	56	6.008
Halsnæs	38	12,7	24	2.987
Roskilde	66	7,1	77	9.293
Gribskov	62	15,1	32	4.115
Odsherred	25	7,6	25	3.305
Holbæk	69	8,7	72	7.924
Faxe	34	8,9	32	3.815

Kalundborg	54	10,2	47	5.317
Ringsted	35	10,2	31	3.445
Slagelse	101	11,7	78	8.658
Sorø	22	7,2	23	3.065
Lolland	46	9,2	44	4.978
Næstved	71	7,8	74	9.094
Guldborgsund	62	9,1	56	6.812
Vordingborg	38	7,9	40	4.801
Bornholm	32	7,2	32	4.418
Middelfart	28	7,3	28	3.815
Assens	53	12,2	31	4.361
Faaborg-Midtfyn	46	8,4	40	5.490
Nyborg	20	6,1	25	3.301
Odense	244	9,8	221	24.822
Svendborg	58	8,0	56	7.278
Nordfyn	35	11,6	21	3.019
Haderslev	54	8,2	51	6.611
Billund	19	6,2	25	3.087
Sønderborg	77	8,8	72	8.762
Tønder	32	6,4	34	5.012
Esbjerg	159	11,0	116	14.456
Varde	35	5,9	40	5.927
Vejen	40	8,3	33	4.824
Aabenraa	67	9,5	55	7.037
Fredericia	55	9,9	48	5.576
Horsens	85	9,0	73	9.419
Kolding	101	9,6	83	10.570
Vejle	88	7,5	92	11.692
Herning	59	5,7	76	10.351
Holstebro	31	4,3	51	7.271
Struer	15	5,9	21	2.525
Syddjurs	40	9,8	30	4.102
Norrdjurs	60	13,2	36	4.545
Favrskov	41	8,9	31	4.603
Randers	92	8,9	75	10.283
Silkeborg	58	5,9	72	9.902
Skanderborg	33	5,9	35	5.559
Århus	322	7,4	371	43.510
Ikast-Brande	28	6,1	38	4.621
Ringkøbing-Skjern	41	5,8	47	7.098
Hedensted	32	6,7	33	4.798
Skive	48	8,1	41	5.912
Thisted	29	5,2	38	5.557
Viborg	80	7,5	76	10.681

Brønderslev	28	7,1	29	3.938
Frederikshavn	66	9,4	52	7.041
Vesthimmerland	47	10,5	36	4.467
Rebild	19	5,9	21	3.200
Mariagerfjord	46	9,2	36	4.994
Jammerbugt	28	6,7	28	4.149
Aalborg	168	6,5	193	25.936
Hjørring	59	7,5	57	7.893
Hele landet	5114	8,1	5114	629.692

Kilde: AE på baggrund af registerdata i Danmarks Statistik.

Anm.: Kommuner, hvor indekstallet for det forventede antal kriminelle er under 20, er ikke gengivet i de kommunefordelte tal. Det betyder, at følgende kommuner udgår. Læsø, Fanø, Samsø, Ærø, Vallensbæk, Langeland, Dragør, Solrød, Hørsholm, Lejre, Allerød, Odder, Stevns, Morsø, Lemvig, Kerteminde. De er dog med i landstallet.

Tabellen skal forstås således:

Tager vi f.eks. Københavns kommune, var der i 2007 477 15-24-årige, der blev sigtet for voldspræget kriminalitet. Hvis vi imidlertid gennemfører en indeksberegning, hvor den enkelte unges risiko for en sigtelse vurderes ud fra, hvilken risiko unge har på landsplan, hvis de har samme kombination af køn, etnicitet, børnesag, familieforhold, forældreuddannelse og boligforhold, skulle vi imidlertid forvente, at der havde været 545 sigtede. København ligger således lidt lavere, end man skulle forvente ud fra de unges baggrundsforhold.

Omvendt ligger nogle af de mellemstore provinsbyer, fx Slagelse, Esbjerg, Kolding og Randers, lidt højere m.h.t. voldspræget kriminalitet, end man kan forklare ud fra sociale m.fl. forhold.

## Bilag 1

De tabeller (Tabel 8-15) i analysen, som beskriver baggrundsforhold for unge med sigtelser for voldspræget kriminalitet, er i dette bilag opdelt på etniske grupper, dvs. dels unge, som ikke tilhører de etniske minoriteter (etnisk danske, unge fra Europa, USA m.v.), dels unge fra andre kulturer (herunder Tyrkiet).

**Bilagstabel 1. Uddannelsesmæssig baggrund blandt forældre til 15-24-årige med forskelligt antal sigtelser for voldskriminalitet 2007 og årene før. Ikke unge fra etniske minoriteter.**

	Ingen sigtelser	Kun sigtet i 2007, kun én gang	Sigtet to gange, mindst 1 gang i 2007	Sigtet flere gange, mindst 1 gang i 2007	I alt
	Pct. af unge				
Folkeskole	14,7	27,5	29,8	37,6	14,8
Student	1,9	2,1	2,2	1,5	1,9
Erhvervsfaglig	42,3	47,4	45,6	44,9	42,3
Videregående	41,1	23	22,4	16,1	40,9
I alt	100	100	100	100	100

Kilde: AE på baggrund af registerdata i Danmarks Statistik.

**Bilagstabel 2. Uddannelsesmæssig baggrund blandt 15-24-årige med forskelligt antal sigtelser for voldskriminalitet 2007 og årene før. Ikke unge fra etniske minoriteter.**

	Ingen sigtelser	Kun sigtet i 2007, kun én gang	Sigtet to gange, mindst 1 gang i 2007	Sigtet flere gange, mindst 1 gang i 2007	I alt
	Pct. af unge				
Fortsat i skole / under uddannelse	55,8	50,3	40,4	24,3	55,7
Folkeskole	19,1	40,1	54,9	70,9	19,3
Student	19	3,8	1,2	0,3	18,8
Erhvervsfaglig	5,5	5,7	3,6	4,5	5,5
Videregående	0,7	0	0	0	0,7
I alt	100	100	100	100	100

Kilde: AE på baggrund af registerdata i Danmarks Statistik.

**Bilagstabel 3. Kønsfordeling blandt 15-24-årige med forskelligt antal sigtelser for voldskriminalitet 2007 og årene før. Ikke unge fra etniske minoriteter.**

	Ingen sigtelser	Kun sigtet i 2007, kun én gang	Sigtet to gange, mindst 1 gang i 2007	Sigtet flere gange, mindst 1 gang i 2007	I alt
	Pct. af unge				
Drenge	50,9	84,7	91,4	95,4	51,1
Piger	49,1	15,3	8,6	4,6	48,9
I alt	100	100	100	100	100

Kilde: AE på baggrund af registerdata i Danmarks Statistik.

**Bilagstabel 4. Forekomst af børnesager blandt 19-24-årige med forskelligt antal sigtelser for voldskriminalitet 2007 og årene før. Ikke unge fra etniske minoriteter.**

	Ingen sigtelser	Kun sigtet i 2007, kun én gang	Sigtet to gange, mindst 1 gang i 2007	Sigtet flere gange, mindst 1 gang i 2007	I alt
	Pct. af unge				
Ingen børnesag	90,6	69,3	58	38,9	90,4
Børnesag	9,4	30,7	42	61,1	9,6
I alt	100	100	100	100	100

Kilde: AE på baggrund af registerdata i Danmarks Statistik.

**Bilagstabel 5. Boligforhold blandt 15-24-årige med forskelligt antal sigtelser for voldskriminalitet 2007 og årene før. Ikke unge fra etniske minoriteter.**

	Ingen sigtelser	Kun sigtet i 2007, kun én gang	Sigtet to gange, mindst 1 gang i 2007	Sigtet flere gange, mindst 1 gang i 2007	I alt
	Pct. af unge				
Ikke almennyttigt byggeri	84,1	72,9	71,2	68,4	84
Almennyttigt byggeri	15,9	27,1	28,8	31,6	16
I alt	100	100	100	100	100

Kilde: AE på baggrund af registerdata i Danmarks Statistik.

**Bilagstabel 6. Samlivsforhold 1995 hos forældre til 15-24-årige med forskelligt antal sigtelser for voldskriminalitet 2007 og årene før. Ikke unge fra etniske minoriteter.**

	Ingen	Kun én gang	To gange	Flere gange	I alt
	Pct. af unge				
Forældrene boede ikke sammen	19,6	37,6	43,9	51,4	19,8
Forældrene boede sammen	80,4	62,4	56,1	48,6	80,2
I alt	100	100	100	100	100

Kilde: AE på baggrund af registerdata i Danmarks Statistik.

**Bilagstabel 7. Afhængighed af kontanthjælp/pension blandt 19-24-årige med forskelligt antal sigtelser for voldskriminalitet 2007 og årene før. Ikke unge fra etniske minoriteter.**

	Ingen sigtelser	Kun sigtet i 2007, kun én gang	Sigtet to gange, mindst 1 gang i 2007	Sigtet flere gange, mindst 1 gang i 2007	I alt
	Pct. af unge				
Levede ikke af kontanthjælp/pension	88,7	71,4	56	42,1	88,6
Levede af kontanthjælp/pension	11,3	28,6	44	57,9	11,4
I alt	100	100	100	100	100

Kilde: AE på baggrund af registerdata i Danmarks Statistik.

**Bilagstabel 8. Uddannelsesmæssig baggrund blandt forældre til 15-24-årige med forskelligt antal sigtelser for voldskriminalitet 2007 og årene før. Kun unge fra etniske minoriteter.**

	Ingen sigtelser	Kun sigtet i 2007, kun én gang	Sigtet to gange, mindst 1 gang i 2007	Sigtet flere gange, mindst 1 gang i 2007	I alt
	Pct. af unge				
Folkeskole	50,7	52,3	48,1	48,6	50,7
Student	9,8	11,4	12,7	9,6	9,8
Erhvervsfaglig	20,7	19,1	19,2	22,9	20,6
Videregående	18,8	17,3	19,9	18,9	18,8
I alt	100	100	100	100	100

Kilde: AE på baggrund af registerdata i Danmarks Statistik.

**Bilagstabel 9. Uddannelsesmæssig baggrund blandt 15-24-årige med forskelligt antal sigtelser for voldskriminalitet 2007 og årene før. Kun unge fra etniske minoriteter.**

	Ingen sigtelser	Kun sigtet i 2007, kun én gang	Sigtet to gange, mindst 1 gang i 2007	Sigtet flere gange, mindst 1 gang i 2007	I alt
	Pct. af unge				
Fortsat i skole / under uddannelse	51	55,7	45,4	31,6	50,9
Folkeskole	35,3	40,4	52,9	66,6	35,7
Student	10,8	2,5	1	0,6	10,6
Erhvervsfaglig	2,3	1,3	0,7	1,2	2,2
Videregående	0,6	0,2	0	0	0,6
I alt	100	100	100	100	100

Kilde: AE på baggrund af registerdata i Danmarks Statistik.

**Bilagstabel 10. Kønsfordeling blandt 15-24-årige med forskelligt antal sigtelser for voldskriminalitet 2007 og årene før. Kun unge fra etniske minoriteter.**

	Ingen sigtelser	Kun sigtet i 2007, kun én gang	Sigtet to gange, mindst 1 gang i 2007	Sigtet flere gange, mindst 1 gang i 2007	I alt
	Pct. af unge				
Dreng	50,7	91,9	98,3	98,5	51,9
Piger	49,3	8,1	1,7	1,5	48,1
I alt	100	100	100	100	100

Kilde: AE på baggrund af registerdata i Danmarks Statistik.

**Bilagstabel 11. Forekomst af børnesager blandt 19-24-årige med forskelligt antal sigtelser for voldskriminalitet 2007 og årene før. Kun unge fra etniske minoriteter.**

	Ingen sigtelser	Kun sigtet i 2007, kun én gang	Sigtet to gange, mindst 1 gang i 2007	Sigtet flere gange, mindst 1 gang i 2007	I alt
	Pct. af unge				
Ingen børnesag	89,4	75,5	60,7	48,6	88,8
Børnesag	10,6	24,5	39,3	51,4	11,2
I alt	100	100	100	100	100

Kilde: AE på baggrund af registerdata i Danmarks Statistik.

**Bilagstabel 12. Boligforhold blandt 15-24-årige med forskelligt antal sigtelser for voldskriminalitet 2007 og årene før. Kun unge fra etniske minoriteter.**

	Ingen sigtelser	Kun sigtet i 2007, kun én gang	Sigtet to gange, mindst 1 gang i 2007	Sigtet flere gange, mindst 1 gang i 2007	I alt
	Pct. af unge				
Ikke almennyttigt byggeri	39	31,9	32,6	32,5	38,8
Almennyttigt byggeri	61	68,1	67,4	67,5	61,2
I alt	100	100	100	100	100

Kilde: AE på baggrund af registerdata i Danmarks Statistik.

**Bilagstabel 13. Samlivsforhold 1995 hos forældre til 15-24-årige med forskelligt antal sigtelser for voldskriminalitet 2007 og årene før. Kun unge fra etniske minoriteter.**

	Ingen	Kun én gang	To gange	Flere gange	I alt
	Pct. af unge				
Forældrene boede ikke sammen	15,8	21,2	20,6	21,6	15,9
Forældrene boede sammen	84,2	78,8	79,4	78,4	84,1
I alt	100	100	100	100	100

Kilde: AE på baggrund af registerdata i Danmarks Statistik.

**Bilagstabel 14. Afhængighed af kontanthjælp/pension blandt 19-24-årige med forskelligt antal sigtelser for voldskriminalitet 2007 og årene før. Kun unge fra etniske minoriteter.**

	Ingen sigtelser	Kun sigtet i 2007, kun én gang	Sigtet to gange, mindst 1 gang i 2007	Sigtet flere gange, mindst 1 gang i 2007	I alt
	Pct. af unge				
Levede ikke af kontanthjælp/pension	79,4	67,1	51,1	45,8	78,9
Levede af kontanthjælp/pension	20,6	32,9	48,9	54,2	21,1
I alt	100	100	100	100	100

Kilde: AE på baggrund af registerdata i Danmarks Statistik.

## Bilag 2

Med henblik på at vurdere, hvilken betydning div. baggrundsforhold har for hhv. drenge og piger er forekomsten af sigtelser for voldspræget kriminalitet med en eller flere deltagere i de følgende tabeller belyst, dels med køn, dels med div. baggrundsforhold

**Bilagstabel 15. Uddannelsesmæssig baggrund blandt forældre til 15-24-årige i sager med forskelligt antal sigtede for voldskriminalitet 2007 og årene før. Fordelt på køn.**

Køn	Højeste uddannelse hos far og mor	Ingen sigtelser	Har været sigtet for vold, men ikke sammen med andre	Har været sigtet med en anden person, men ikke med flere	Har været sigtet i sager med mere end to sigtede	Pct. af unge	
						I alt	Antal unge
Drenge	Ingen kendt	16,7	31,9	31,3	34,1	17,2	55.432
	Student	2,5	3,5	3,4	4,6	2,6	8.239
	Erhvervsfaglig	40,8	43,1	43,2	40,4	40,9	131.618
	Videre	40,0	21,5	22,1	20,9	39,4	126.907
	I alt	100	100	100	100	100	322.196
Piger	Ingen	17,6	34,2	35,7	36,0	17,7	54.349
	Student	2,5	3,4	2,5	6,1	2,5	7.680
	Erhvervsfaglig	40,6	41,4	45,7	43,0	40,6	124.924
	Videre	39,3	21,0	16,2	14,8	39,2	120.543
	I alt	100	100	100	100	100	307.496
Drenge og piger	Ingen	17,1	32,2	31,8	34,3	17,4	109.781
	Student	2,5	3,5	3,3	4,7	2,5	15.919
	Erhvervsfaglig	40,7	42,9	43,5	40,7	40,7	256.542
	Videre	39,7	21,5	21,4	20,3	39,3	247.450
	I alt	100	100	100	100	100	629.692

Kilde: AE på baggrund af registerdata i Danmarks Statistik.

**Bilagstabel 16. Uddannelsesmæssig baggrund blandt 15-24-årige i sager med forskelligt antal sigtede for voldskriminalitet 2007 og årene før. Fordelt på køn.**

Køn	Uddannelse	Ingen sigtelser	Har været sigtet for vold, men ikke sammen med andre	Har været sigtet med en anden person, men ikke med flere	Har været sigtet i sager med mere end to sigtede	I alt	Antal unge
		Pct. af unge					
Drenge	Afsluttet folkeskole	21,6	49,1	52,9	54,1	22,6	72.752
	Under uddannelse	56,4	39,4	39,1	39,8	55,8	179.943
	Student	15,1	4,7	2,7	2,0	14,7	47.293
	Erhvervsfaglig	6,4	6,7	5,3	4,1	6,3	20.429
	Videregående	0,6	0,1	0,1	0,0	0,6	1.779
	I alt	100	100	100	100	100	322.196
Piger	Afsluttet folkeskole	18,1	48,3	54,9	49,2	18,3	56.164
	Under uddannelse	54,9	43,8	41,8	48,0	54,9	168.798
	Student	22,0	4,9	2,0	2,0	22,0	67.505
	Erhvervsfaglig	4,1	3,0	1,4	0,8	4,1	12.701
	Videregående	0,8	0,0	0,0	0,0	0,8	2.328
	I alt	100	100	100	100	100	307.496
Piger og drenge	Afsluttet folkeskole	19,9	49,0	53,1	53,7	20,5	128.916
	Under uddannelse	55,7	39,9	39,4	40,5	55,4	348.741
	Student	18,5	4,7	2,6	2,0	18,2	114.798
	Erhvervsfaglig	5,3	6,2	4,9	3,9	5,3	33.130
	Videregående	0,7	0,1	0,1	0,0	0,7	4.107
	I alt	100	100	100	100	100	629.692

Kilde: AE på baggrund af registerdata i Danmarks Statistik.

**Bilagstabel 17. Forekomst af børnesager blandt 19-24-årige i sager med forskelligt antal sigtede for voldskriminalitet 2007 og årene før. Fordelt på køn.**

Køn	Uddannelse	Ingen sigtelser	Har været sigtet for vold, men ikke sammen med andre	Har været sigtet med en anden person, men ikke med flere	Har været sigtet i sager med mere end to sigtede	I alt	Antal unge	
		Pct. af unge						
Drenge	Ingen børnesag	90,3	67,9	63,8	61,2	89,3	135.084	
	Børnesag	9,7	32,1	36,2	38,8	10,7	16.147	
	I alt	100	100	100	100	100	151.231	
Piger	Ingen børnesag	91,4	63,6	62,0	54,4	91,3	132.852	
	Børnesag	8,6	36,4	38,0	45,6	8,7	12.677	
	I alt	100	100	100	100	100	145.529	
Piger og drenge	Ingen børnesag	90,8	67,5	63,7	60,8	90,3	267.936	
	Børnesag	9,2	32,5	36,3	39,2	9,7	28.824	
	I alt	100	100	100	100	100	296.760	

Kilde: AE på baggrund af registerdata i Danmarks Statistik.

**Bilagstabel 18. Boligforhold blandt 15-24-årige i sager med forskelligt antal sigtede for voldskriminalitet 2007 og årene før. Fordelt på køn.**

Køn	Uddannelse	Ingen sigtelser	Har været sigtet for vold, men ikke sammen med andre	Har været sigtet med en anden person, men ikke med flere	Har været sigtet i sager med mere end to sigtede	I alt	Antal unge	
		Pct. af unge						
Drenge	Ikke alment	81,8	65,7	65,3	59,9	81,1	261.438	
	Alment byggeri	18,2	34,3	34,7	40,1	18,9	60.758	
	I alt	100	100	100	100	100	322.196	
Piger	Ikke alment	80,3	61,7	68,8	60,9	80,2	246.657	
	Alment byggeri	19,7	38,3	31,2	39,1	19,8	60.839	
	I alt	100	100	100	100	100	307.496	
Piger og drenge	Ikke alment	81,0	65,3	65,7	60,0	80,7	508.095	
	Alment byggeri	19,0	34,7	34,3	40,0	19,3	121.597	
	I alt	100	100	100	100	100	629.692	

Kilde: AE på baggrund af registerdata i Danmarks Statistik.

**Bilagstabel 19. Samlivsforhold 1995 hos forældre til 15-24-årige i sager med forskelligt antal sigtede for voldskriminalitet 2007 og årene før. Fordelt på køn.**

Køn	Uddannelse	Ingen sigtelser	Har været sigtet for vold, men ikke sammen med andre	Har været sigtet med en anden person, men ikke med flere	Har været sigtet i sager med mere end to sigtede	I alt	Antal unge
		Pct. af unge					
Dreng	Boede ikke sammen	19,1	35,9	37,2	36,1	19,7	59.263
	Boede sammen	80,9	64,1	62,8	63,9	80,3	242.105
	I alt	100	100	100	100	100	301.368
Piger	Boede ikke sammen	19,4	47,8	47,0	49,7	19,5	55.957
	Boede sammen	80,6	52,2	53,0	50,3	80,5	230.344
	I alt	100	100	100	100	100	286.301
Piger og drenge	Boede ikke sammen	19,3	37,3	38,4	37,4	19,6	115.220
	Boede sammen	80,7	62,7	61,6	62,6	80,4	472.449
	I alt	100	100	100	100	100	587.669

Kilde: AE på baggrund af registerdata i Danmarks Statistik.

**Bilagstabel 20. Afhængighed af kontanthjælp/pension blandt 19-24-årige i sager med forskelligt antal sigtede for voldskriminalitet 2007 og årene før. Fordelt på køn.**

Køn	Uddannelse	Ingen sigtelser	Har været sigtet for vold, men ikke sammen med andre	Har været sigtet med en anden person, men ikke med flere	Har været sigtet i sager med mere end to sigtede	I alt	Antal unge
		Pct. af unge					
Drenge	Lever ikke af kontanthjælp/pension	89,6	66,8	63,1	59,0	88,6	133.935
	Lever af kontanthjælp/pension	10,4	33,2	36,9	41,0	11,4	17.296
	I alt	100	100	100	100	100	151.231
Piger	Lever ikke af kontanthjælp/pension	87,3	54,0	42,3	33,3	87,1	126.773
	Lever af kontanthjælp/pension	12,7	46,0	57,7	66,7	12,9	18.756
	I alt	100	100	100	100	100	145.529
Piger og drenge	Lever ikke af kontanthjælp/pension	88,4	65,6	61,2	57,5	87,9	260.708
	Lever af kontanthjælp/pension	11,6	34,4	38,8	42,5	12,1	36.052
	I alt	100	100	100	100	100	296.760

Kilde: AE på baggrund af registerdata i Danmarks Statistik.

**Bilagstabel 21. Etnisk baggrund blandt 15-24-årige i sager med forskelligt antal sigtede for voldskriminalitet 2007 og årene før. Fordelt på køn.**

Køn	Uddannelse	Ingen sigtelser	Har været sigtet for vold, men ikke sammen med andre	Har været sigtet med en anden person, men ikke med flere	Har været sigtet i sager med mere end to sigtede	I alt	Antal unge
		Pct. af unge					
Dreng	Dansk etnisk baggrund	89,1	75,9	74,4	66,5	88,6	285.395
	Europa m.v.	3,9	4,8	4,8	5,9	4	12.741
	Etniske minoriteter	6,9	19,2	20,9	27,6	7,5	24.060
	I alt	100	100	100	100	100	322.196
Piger	Dansk etnisk baggrund	88,3	82,2	85,2	81	88,3	271.545
	Europa m.v.	4,4	4,2	5	4,7	4,4	13.622
	Etniske minoriteter	7,2	13,6	9,7	14,2	7,3	22.329
	I alt	100	100	100	100	100	307.496
Piger og drenge	Dansk etnisk baggrund	88,7	76,7	75,6	67,8	88,4	556.940
	Europa m.v.	4,2	4,8	4,8	5,8	4,2	26.363
	Etniske minoriteter	7,1	18,6	19,5	26,4	7,4	46.389
	I alt	100	100	100	100	100	629.692

Kilde: AE på baggrund af registerdata i Danmarks Statistik.