

19. december 2008

## **RATIONALE FOR AT FREMRYKKE OFFENTLIGE INVESTERINGER**

**Resumé:** *AE anbefaler med de nuværende økonomiske udsigter at fremrykke offentlige investeringer til andet halvår af 2009. Dette papir forklarer det bagvedliggende økonomiske rationale.*

Rationalet for en fremrykning af offentlige investeringer er kort opridset:

1. **Dystre ledigheds- og vækstudsigter:** Finansministeriets skøn for BNP-væksten i 2009 er i den optimistiske ende. Vækstudsigterne for 2009 i Det Økonomiske Råds efterårsrapport er mere dystre. Det er ikke usandsynligt, at DØR får ret. Det taler isoleret set for en mere lempelig finanspolitik.
2. **Strukturel ledighed er pejlemærket trods usikkerhed om niveau:** Finanspolitikken styres i høj grad efter den såkaldte strukturelle ledighed, som dels er behæftet med betydelig usikkerhed dels er påvirket af andet end reformer. Den strukturelle ledighed er faldet med over det dobbelte af, hvad reformer kan forklare. Konjunkturerne og presset på arbejdsmarkedet har på linje med reformer bidraget til at reducere den strukturelle ledighed. AE vurderer, at Finansministeriets skøn for den strukturelle ledighed er overvurderet, hvilket ligeledes taler for en mere lempelig finanspolitik end Finansministeriet.
3. **Investeringer er mere effektive end skattelettelser:** Offentlige investeringer øger beskæftigelsen på kort sigt med fem gange så mange, som hvis skatten reduceres for et tilsvarende beløb.
4. **Offentlige investeringer har også langsigtede struktureffekter:** Uddannelses- og infrastrukturinvesteringer påvirker lige som skattelettelser både beskæftigelse og produktivitet på sigt.
5. **Vedligeholdelseefterslæb:** Uanset konjunktursituationen udestår der vedligehold af infrastruktur samt offentlige bygninger. En ny rapport fra Foreningen af Rådgivende Ingeniører angiver, at bl.a. jernbaner er så nedslidte, at de ikke kan varetage deres funktion uden kraftige investeringer. VK-regeringen har dog sænket investeringsambitionen trods dystre vækstudsigter og vedligeholdelseefterslæb
6. **Hænderne begynder nu at være til rådighed:** Ledigheden er fortsat lav, men stigende. Inden for bygge- og anlægssektoren er ledigheden næsten fordoblet de seneste fire måneder.
7. **Lang reaktionstid fra beslutning til skovlen sættes i jorden:** Reaktions-tiden fra en beslutning tages til, at investeringerne er i gang, kan være lang. Så hvis investeringer skal i gang i anden halvdel af 2009, bør man pga. denne reaktionstid allerede nu få de rentable og nødvendige investeringsprojekter op på tegnebrættet.
8. **Investeringer er karakteriseret ved at være en engangsudgift.**

### **Dystre vækstudsigter reducerer outputgab**

Når økonomer i disse dage udtaler sig, om finanspolitikken skal stimuleres eller ej, er det oftest med udgangspunkt i forskellen mellem den faktiske ledighed og den skønnede strukturelle ledighed. Et lidt mere raffineret mål er forskellen mellem faktiske produktion (BNP) og den skønnede strukturelle produktion også kaldet outputgab, da man herved også ser på arbejdsstyrke, produktivitet.

Finansministeriet skriver i sit kasseeftersyn "Den økonomiske situation" fra den 20. oktober 2008 på side 6:

*"Tilrettelæggelsen af den økonomiske politik på 1-2 års sigt beror blandt andet på en vurdering af, hvor dansk økonomi befinder sig i konjunkturforløbet. Det kan anskueliggøres med det såkaldte outputgab, som angiver forskellen mellem produktionsniveauet og den potentielle produktion, som er forenelig med stabil inflation (eller "normal" kapacitetsudnyttelse)."*

Finanspolitikken skal naturligvis ikke udelukkende fastlægges ud fra ét tal, nemlig outputgab. Outputgab er behæftet med betydelig usikkerhed både med hensyn til vurderingen af strukturel ledighed, strukturel arbejdsstyrke, strukturel produktivitetsvækst samt de skønnede BNP-vækstrater i år og næste år, som indgår i beregningen af outputgab.

Finansministeriet skønner outputgab til 0,6 pct. i 2009. Men givet usikkerhedsbåndet omkring Finansministeriets (FMs) outputgab på +/- 0,9 pct. af BNP i 2009, kan det ikke afvises, at outputgab faktisk er -0,3 pct. i 2009, når man ser på den nedre grænse.

Outputgabets størrelse afhænger af de skønnede vækstudsigter. Finansministeriets beregning er baseret på en BNP-vækst i 2008 og 2009 på hhv. 0,2 pct. og -0,2 pct.. Væksten i 2009 er mere optimistisk end hvad Det Økonomiske Råd (DØR) forventer. Anvendes DØR's vækstskøn på -0,5 pct. i 2009, er outputgabets nedre grænse på -0,6 pct. Det fremgår af tabel 1.

Tabel 1. Outputgab i 2009 ved forskellige vækstforudsætninger, procent

	BNP-vækst 2009	Output gab i 2009	
		Middelret skøn	Nedre skøn
FM	-0,2	0,6	-0,3
DØR	-0,5	0,3	-0,6

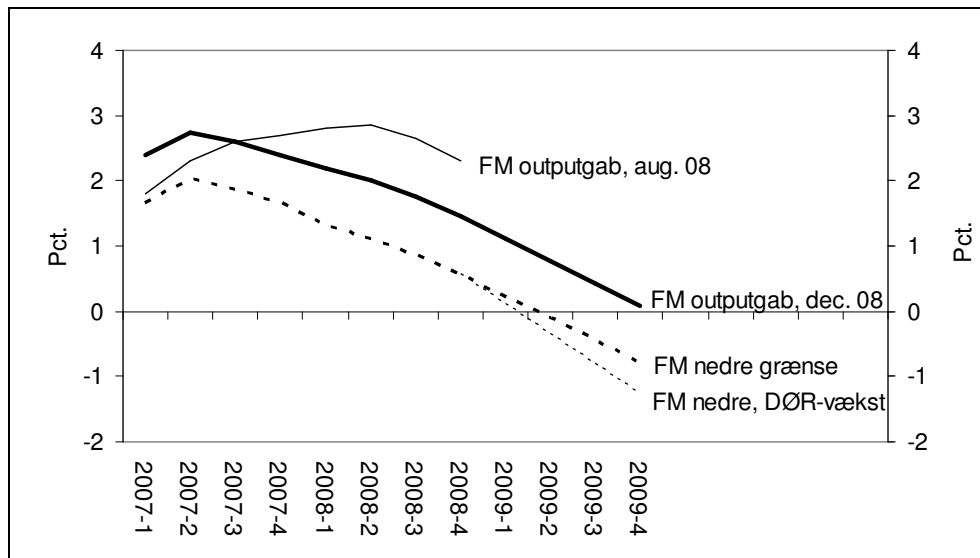
Anm.: Baseret på Finansministeriets beregning af den potentielle BNP-vækst.

Kilde: AE pba. Finansministeriet tal i "Den økonomiske situation" (20. oktober 2008) og Det Økonomiske Råds efterårsrapport 2008 (27. november 2008) og AE's oktoberprognose 2008.

I tabel 1 er der tale om et gennemsnit af outputgabet over året. Outputgabet er mere negativt i anden halvdel af 2009 og i 2010. I anden halvdel af 2009, hvor AE anbefaler at sætte gang i offentlige investeringer, er outputgabets nedre grænse med DØRs 2009-vækstskøn på -1 pct. Det fremgår af figur 1.

Figur 1 viser også, at Finansministeriet har revideret deres opfattelse fra i august at skønne, at presset på dansk økonomi skulle stige fra 2007 til 2008 til i december at skønne, at presset på økonomien aftager fra 2007 til 2008.

Figur 1. Outputgabet ved forskellige vækstantagelser



Kilde: AE pba. Finansministeriets beregninger for outputgab i kasseeftersyn oktober 2008, Økonomiske Redegørelse december 2009 og Det Økonomiske Råd 2009 vækstrate i Dansk Økonomi efterår 2008.

At man bør vente til anden halvdel af 2009 skal ses i lyset af, at ledigheden er rekord lav og der kun en måned er set stigende ledighed. Ingen har fremadrettet interesse i uholdbare løn- og prisstigninger. Med de aktuelle økonomiske udsigter samt en finanskriser ender vi dog næppe i en sådan situation, eftersom vi nu oplever faldende priser på fødevarer- og energi, bolig og

aktier. Samfundet har imidlertid en klar interesse i, at presset på arbejdsmarkedet fastholdes, fordi det giver plads til, at svage grupper kommer og fastholdes i beskæftigelse. Udfordringen de kommende to til tre år bliver mangel på job nærmere end mangel på arbejdskraft, hvorfor fremrykning af offentlige investeringer kan øge efterspørgslen på kort sigt og produktionspotentialet op længere sigt.

### **Strukturel ledighed påvirkes ikke kun af reformer**

AE anerkender begrebet strukturel ledighed som teoretisk begreb, men mener dog, at man skal være varsom med at fortolke hårdt på selve niveauet for den strukturelle ledighed og derved på forskellen mellem den faktiske og strukturelle ledighed. Den strukturelle ledighed er faldet med over det dobbelte af, hvad reformer synes at kunne forklare. Det viser, at konjunkturudviklingen med pres på arbejdsmarkedet på linje med reformer har bidraget til at reducere den strukturelle ledighed. Det fremgår af tabel 2.

Tabel 2. Strukturel ledighed og gennemførte strukturinitiativer, 2000-07

	Personer
<b>1. Strukturelt ledighedsfald 2000-2007</b>	<b>44.500</b>
<b>2. Reformers bidrag til strukturelt ledighedsfald</b>	<b>19.500</b>
2a. Flere i arbejde, 2002	10.000
2b. "Forårspakken" 2004 <sup>1)</sup>	3.500
2c. Integrationspakke, "Ny chance til alle", 2005 <sup>2)</sup>	3.000
2d. Velfærdsaftale 2006 <sup>3)</sup>	3.000
<b>3. Reformers forklaringsbidrag til strukturelt ledighedsfald</b>	<b>44%</b>

1) Svarer til deltagelseeffekten.

2) Integrationspakken "Ny chance til alle" er kun nået halvt i mål i forhold til den forventede effekt på 6.000 personer viser beregning af AE

3) Finansministeriet vurderer, at velfærdsaftalen løfter beskæftigelsen med 25.000 personer frem mod 2015, hvoraf halvdelen er ordinær beskæftigelse. Med en jævn indfasning er løftet fra 2006 til 2007 på 3.000 personer. En hurtigere indfasning vil øget bidraget fra 2006 til 2007, men modsat trækker, at bl.a. vedtagelsen om fremrykningen af aktiveringen fra 12 til 9 måneder ikke er blevet opfyldt.

Anm.: VK-regeringens skatteaftale fra 2007 og jobplan 2008 har først virkning fra 2008 og fremgår derfor ikke af tabellen.

Kilde: AE pba. Finansministeriets opgørelser i diverse publikationer (Finansredegørelse 2004, Danmarks nationale reformprogram 2005, Konvergensprogram for Danmark 2007, Mod nye mål – Danmark 2015 samt den tilhørende tekniske baggrundsrapport 2007, Den økonomiske situation 2008).

Vismændene vurderer nu, at den strukturelle ledighed er 100.000 personer. Det er 16.000 personer mindre end det, som Finansministeriet regner med i kasseeftersynet fra oktober (svarende til 2015-planen korrigeret for Danmarks Statistiks ledighedsrevision).

I forhold til vismandsrapporten fra foråret 2008 er der tale om, at Vismændene har nedjusteret den strukturelle ledighed med 25.000 personer. Det er et fald, som ikke kan forklares med reformer. Det fremgår af tabel 3.

Usikkerheden i beregningerne af den strukturelle ledighed er imidlertid stor. DØR vurderer usikkerheden i beregningerne så stor som +/-1 pct., hvilket svarer til ca. +/- 30.000 personer. Det kan med andre ord ikke udelukkes, at den strukturelle ledighed er så lav som 70.000 personer.

Tabel 3. Strukturel ledighed i 2008 i diverse publikationer

	Antal
Finansministeriets "kasseseftersyn", okt. 2008	116.000
Vismandsrapport, forår 2008	125.000
Vismandsrapport, efterår 2008	100.000

Kilde: AE pba. Finansministeriet og Det Økonomiske Råd.

*Konjunkturerne påvirker strukturerne i økonomien.*

Konjunkturer og strukturer opfattes traditionelt som to adskilte ting i forhold til den økonomiske udvikling, hvor strukturerne bestemmer økonomiens varige tilstand, som økonomien vender tilbage til, når de midlertidige konjunktursvingninger over tid netter ud. Der kan imidlertid være mekanismer i økonomien, der binder de to ting sammen, således at den midlertidige konjunktursituationen kan få en vedvarende effekt på økonomien og altså påvirke strukturerne.

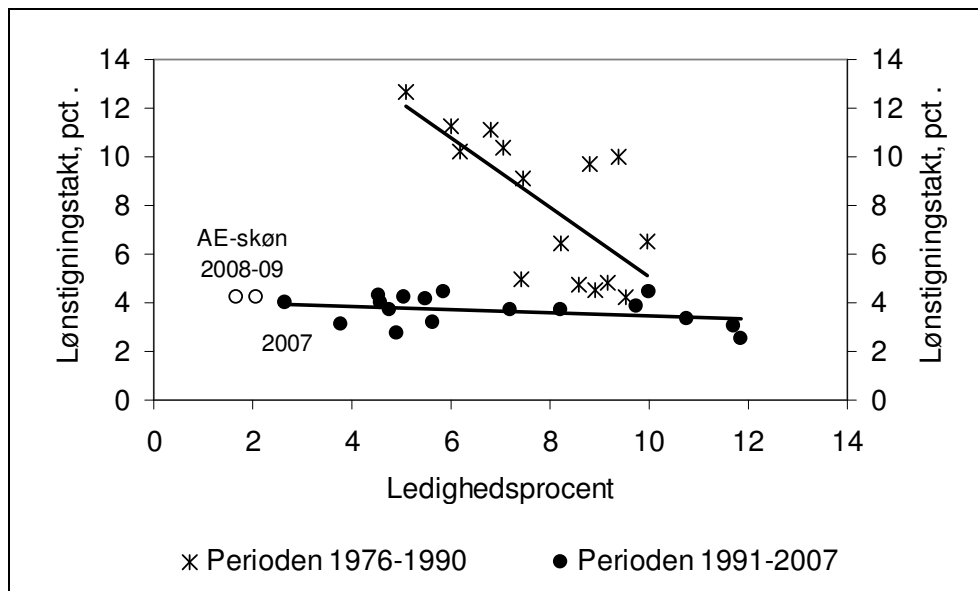
Eksempelvis er de ældres tilbagetrækning fra arbejdsmarkedet påvirket af konjunkturerne. Det særlige problem ved, at dårlige konjunkturer øger tilbagetrækningen blandt de ældre, er, at personer, der går på førtidig tilbagetrækning, sjældent kommer tilbage i arbejdsstyrken igen, også selvom konjunkturerne forbedres. De er typisk tabt for arbejdsmarkedet for altid. Der er derfor stor risiko for, at dårlige konjunkturer, og deraf afledt stigende ledighed og langtidsledighed, aflejrer sig i en permanent reduktion af arbejdsstyrken.

Ligeledes er der et gradvist tab af uddannelses- og arbejdsmæssige kompetencer ved længerevarende ledighed, som gør det vanskeligt at finde et job og komme tilbage i beskæftigelse. Herved kan midlertidige forhold få varige effekter.

### *Globaliseringen har gjort arbejdsmarkedet mere fleksibelt*

På trods af faldende ledighedsprocent har lønstigningstakten ligget rimeligt stabilt de seneste 15 år, dvs. Phillipskurven har været stort set flad, hvilket delvist skyldes, at bl.a. globaliseringen har bidraget til, at arbejdsmarkedet er mere fleksibelt. Det fremgår af figur 2.

Figur 2. Sammenhæng mellem nominelle lønstigninger og ledighedsprocent



Kilde: ADAMs databank og AE.

Der er således i modelberegningerne ikke taget højde for arbejdskraftens større bevægelighed med bl.a. Østaftalen fra maj 2008, hvor folk fra de nye EU-lande ikke længere stilles samme krav til arbejds- og opholdstilladelse for at kunne arbejde i Danmark, åbningen af Øresundsbroen, som har fordoblet den arbejdsrelaterede pendling over Øresund samt løntilbageholdenhed af frygt for outsourcing af job. Det er effekter, som endnu ikke er indbygget i de makroøkonomiske modeller bl.a. fordi, data på nuværende tidspunkt gør det svært at fastlægge effekten af sådanne sammenhænge.

### *Pres på arbejdsmarkedet har givet plads til svagere grupper*

Ingen har interesse i uholdbare løn- og prisstigninger, men samtidig har samfundet en klar interesse i, at presset på arbejdsmarkedet fastholdes, fordi det giver plads til, at svage grupper kommer/forbliver i beskæftigelse. Den rekord lave ledighed har givet plads på arbejdsmarkedet til personer, som traditionelt har stået meget langt nede i køen til job og det i en grad, som de færreste økonomer troede muligt. Det gælder ældre arbejdsløse, langtidsledige og arbejdsløse indvandrere og efterkommere. Ligeledes har det været et

udbredt synspunkt, at arbejdsstyrken ikke kunne øges yderligere uden større reformer på grund af det pres, som en aldrende befolkning lægger på arbejdsstyrken. Når det i de seneste år er lykkedes at øge arbejdsstyrken på trods af det nedadgående befolkningsbestemte pres på arbejdsstyrken, skyldes det i høj grad, at kontanthjælpsmodtagere er kommet i arbejde, en mindre tilgang til førtidspension og efterløn og øget tilgang af udenlandsk arbejdskraft.

Tabel 4 viser udviklingen i antallet af overførselsmodtagere uden for arbejdsstyrken sammenholdt med, hvad befolkningsudviklingen skulle tilsi. Tabellen viser en markant stigning i arbejdsmarkedsdeltagelsen for overførselsmodtagere svarende til knap 45.000 personer fra 2004 til 2007. Det dækker over et befolkningsbestemt opadgående pres på overførselsgrupperne på 30.000 personer og et faktisk fald i antallet af overførselsmodtagere udenfor arbejdsstyrken på 15.000 personer.

Tabel 4. Faktisk og befolkningsbestemt udvikling for overførselsmodtagere i de arbejdsdygtige aldre uden for arbejdsstyrken

	2004-07
	Ændring i 1.000 personer
<b>Befolkningsbestemt udvikling i alt</b>	<b>30</b>
÷ Faktisk udvikling	-15
= Ændret arbejdsmarkedsdeltagelse	45
<i>Heraf</i>	
<b>Kontanthjælp ekskl. AF-tilmeldte</b>	
Befolkningsbestemt udvikling	1
÷ Faktisk udvikling	-28
= Ændret arbejdsmarkedsdeltagelse	29
<b>Efterløn og overgangsydelse</b>	
Befolkningsbestemt udvikling	23
÷ Faktisk udvikling	11
= Ændret arbejdsmarkedsdeltagelse	12
<b>Førtidspension</b>	
Befolkningsbestemt udvikling	6
÷ Faktisk udvikling	4
= Ændret arbejdsmarkedsdeltagelse	2
<b>Sygedagpenge, orlov og barsel</b>	
Befolkningsbestemt udvikling	0
÷ Faktisk udvikling	9
= Ændret arbejdsmarkedsdeltagelse	-9
<b>Øvrig uden for arbejdsstyrken<sup>1)</sup></b>	
Befolkningsbestemt udvikling	-1
÷ Faktisk udvikling	-11
= Ændret arbejdsmarkedsdeltagelse	10

1) Dækker over revalidering og ledighedsydelse samt øvrige aktiverede uden for arbejdsstyrken.

Kilde: AErådet pba. Danmarks Statistik, Finansministeriet og DREAM-modellens befolkningsfremskrivning 2006.

### Investeringer er fem gange mere effektive end skattelettelser

Ifølge modelberegninger vil et løft i det offentlige investeringsniveau på 5 mia.kr. i 2009 og 2010 øge den samlede beskæftigelse med godt 4.500 personer i 2009 og godt 6.000 personer i 2010. Det viser tabel 5. Samtidig vil BNP blive løftet med 0,3 pct. i begge år.

Hvis man alternativt anvender 5 mia.kr. på at lette indkomstskatten, øges beskæftigelsen med 1.000 personer i 2009 og knap 3.000 personer i 2010. BNP-niveauet øges i 2009 med 0,1 pct. og i 2010 med 0,2 pct.

Skattelettelser er et langt mindre effektivt og langsomt instrument til at skubbe gang i den økonomiske vækst og beskæftigelse. Årsagen til forskellen er, at offentlige investeringer er en direkte indsprøjtning i det samfundsøkonomiske kredsløb, mens skattelettelser først skal forbi husholdningsbudgettet, før de rammer samfundsøkonomien. Ved en skattelettelse vil husholdningerne vælge at spare en del af beløbet op.

Tabel 5. Beskæftigelseseffekt af hhv. øget offentlige investeringer og en reduktion af indkomstskatten begge med 5 mia. kr.

	2009	2010
	----- Personer -----	
Offentlige investeringer øges 5 mia. kr.	4.600	6.300
Indkomstskat reduceres på 5 mia. kr.	1.000	2.800

Kilde: AE pba. ADAM.

I en situation med stor usikkerhed omkring den fremtidige økonomiske udvikling (finanskrise, udsigt til stigende arbejdsløshed, faldende aktiekruiser og faldende boligpriser) kan forsigtigheden med at forbruge af en skattelettelse være endnu større end det, modelberegningerne tilsiger. Endelig vil en langt større del af skattelettelsen gå til øget import via en stigning i det private forbrug, mens offentlige investeringer i langt højere grad stimulerer den indenlandske aktivitet. Det skal bemærkes, at der er tale om kortsigtede efterspørgselseffekter.

### Offentlige investeringer har langsigtede struktureffekter

At offentlige investeringer på linje med skat bidrag til at øge beskæftigelse og produktivitet er belyst i AE's Økonomiske Tendenser 2008. Her fremgår det bl.a., at investeringer i infrastruktur, der reducerer trængsel på veje og togforsinkelser, kan også øge beskæftigelsen. I 2006 kostede dårlig fungerende infrastruktur over 40.000 tabte arbejdsår i bilkøer og forsinkede toge.

Det Økonomiske Råds skriver også i deres efterårsrapport 2008, at ”investeringer i uddannelse eller bedre infrastruktur naturligvis vil øge produktiviteten”.

### **Regeringens reducerer investeringsambitionen**

Regeringen lagde med sin kvalitetsfond (lige før valget) op til at øge de offentlige investeringer realt fra 2009 med 2,4 mia. kr. med begrundelsen, at det bl.a. skulle være slut med uhumske toiletter i folkeskolen. Vækstudsigterne var dengang mere positive end i dag og arbejdskraftmanglen toppede.

I finanslovsaftalen for 2009 har regeringen imidlertid skruet ned for den reale offentlige investeringsvækst til blot 0,4 mia. kr. med henvisning til ”det aktuelle kapacitetspres i økonomien” på trods af, at der dels er skruet ned for vækstudsigterne og dels, at arbejdskraftmanglen i den private sektor ifølge Danmarks Statistik er aflyst samt at der stadig er uhumske toiletter. Det fremgår af tabel 6, som er baseret på Finansministeriets egne tal.

Det ”aktuelle kapacitetspres” var altså større før valget, da regeringen lancerede sin investeringsplan, end det er nu, hvilket også ses af Finansministeriets nedjustering af outputgabet, der tidligere steg fra 2007 til 2008, men i deres seneste vurdering er vendt til et fald. Der synes at være rod i regeringens argumentation for at reducere de offentlige investeringer.

Tabel 6. Regeringens investeringsambitioner før og efter valget, 2008-09

	2008	2009	2008-09
	----- Mia. kr. (2008-priser) -----		
2015-plan, august 2007	30,5	32,9	2,4
Økonomisk Redegørelse, december 2008	32,0	32,4	0,4

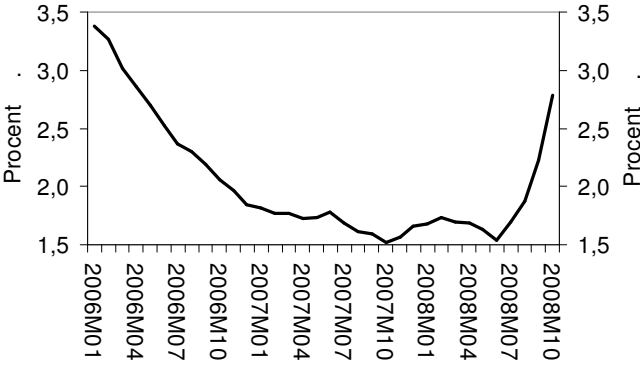

Kilde: AErådet pba. Økonomisk Redegørelse, december 2008 og Finansministeriets endelige svar på Finansudvalgets spørgsmål hhv. nr. 74 af 29. august 2007 og nr. 74 af 19. september 2008.

### **Hænderne begynder nu at være til rådighed**

Den samlede arbejdsløshed steg med 1.800 personer i september 2008. Men inden for bygge og anlæg har arbejdsløsheden været stigende de seneste fire måneder og er næsten fordoblet siden juni.

Ledighedsprocenten inden for bygge-a-kasserne er nu godt 2,8 pct. mod godt 1,5 pct. i juni måned, svarende til næsten en fordobling af ledigheden på 4 måneder. Det svarer til en ledighedsstigning på knap 1.000 personer og der er ingen tegn på, at stigningstakten bliver mindre den kommende tid.

Det fremgår af figur 3. Danmarks Statistiks tal viser også, at arbejdskraftmangel i bygge- og anlægssektoren nu er afløst. Det fremgår af figur 4.

Figur 3. Bygge-ledighed viser eksplosiv stigning og vidner om mangel på job	Figur 4. Arbejdskraftmangel i bygge- og anlægssektoren er definitivt afløst for denne omgang																																																				
 <table border="1"> <caption>Data for Figur 3: Bygge-ledighed (Procent)</caption> <thead> <tr> <th>Tidspunkt</th> <th>Procent</th> </tr> </thead> <tbody> <tr><td>2006M01</td><td>3.4</td></tr> <tr><td>2006M04</td><td>3.0</td></tr> <tr><td>2006M07</td><td>2.4</td></tr> <tr><td>2006M10</td><td>2.1</td></tr> <tr><td>2007M01</td><td>1.8</td></tr> <tr><td>2007M04</td><td>1.7</td></tr> <tr><td>2007M07</td><td>1.7</td></tr> <tr><td>2007M10</td><td>1.6</td></tr> <tr><td>2008M01</td><td>1.6</td></tr> <tr><td>2008M04</td><td>1.7</td></tr> <tr><td>2008M07</td><td>1.6</td></tr> <tr><td>2008M10</td><td>2.8</td></tr> </tbody> </table>	Tidspunkt	Procent	2006M01	3.4	2006M04	3.0	2006M07	2.4	2006M10	2.1	2007M01	1.8	2007M04	1.7	2007M07	1.7	2007M10	1.6	2008M01	1.6	2008M04	1.7	2008M07	1.6	2008M10	2.8	 <table border="1"> <caption>Data for Figur 4: Arbejdskraftmangel (Procent)</caption> <thead> <tr> <th>Tidspunkt</th> <th>Procent</th> </tr> </thead> <tbody> <tr><td>2006M01</td><td>30</td></tr> <tr><td>2006M04</td><td>30</td></tr> <tr><td>2006M07</td><td>42</td></tr> <tr><td>2006M10</td><td>35</td></tr> <tr><td>2007M01</td><td>38</td></tr> <tr><td>2007M04</td><td>30</td></tr> <tr><td>2007M07</td><td>32</td></tr> <tr><td>2007M10</td><td>30</td></tr> <tr><td>2008M01</td><td>25</td></tr> <tr><td>2008M04</td><td>20</td></tr> <tr><td>2008M07</td><td>10</td></tr> <tr><td>2008M10</td><td>5</td></tr> </tbody> </table>	Tidspunkt	Procent	2006M01	30	2006M04	30	2006M07	42	2006M10	35	2007M01	38	2007M04	30	2007M07	32	2007M10	30	2008M01	25	2008M04	20	2008M07	10	2008M10	5
Tidspunkt	Procent																																																				
2006M01	3.4																																																				
2006M04	3.0																																																				
2006M07	2.4																																																				
2006M10	2.1																																																				
2007M01	1.8																																																				
2007M04	1.7																																																				
2007M07	1.7																																																				
2007M10	1.6																																																				
2008M01	1.6																																																				
2008M04	1.7																																																				
2008M07	1.6																																																				
2008M10	2.8																																																				
Tidspunkt	Procent																																																				
2006M01	30																																																				
2006M04	30																																																				
2006M07	42																																																				
2006M10	35																																																				
2007M01	38																																																				
2007M04	30																																																				
2007M07	32																																																				
2007M10	30																																																				
2008M01	25																																																				
2008M04	20																																																				
2008M07	10																																																				
2008M10	5																																																				
<p>Anm.: Omfatter Træ-Industri-Byg, El-faget og Byggefagenes a-kasse. Sæsonkorrigerede tal. Kilde: AE pba. Danmarks Statistik.</p>	<p>Anm.: Andel af virksomhederne i konjunkturbarometret, der svarer, de har fået begrænset produktionen sfa. arbejdskraftmangel. AEs sæsonkorrektio. Kilde: Danmarks Statistik og AE</p>																																																				

### Investeringer er karakteriseret ved at være en engangsudgift

Vismændene argumenter for at finanspolitikken bør lempes i 2010 og 2011.

Her ser Vismændene en indledende underfinansieret skattereform som et mere effektivt instrument end offentlige udgifter, som ifølge Vismændene indebærer en varig svækkelse af de offentlige finanser. Men netop offentlige investeringer er karakteriseret ved i høj grad at være en engangsudgift. Der er ikke efterfølgende driftsudgifter ved at investere i de meget omtalte uhumske folkeskoletoiletter og energirenovering af offentlige bygninger. Tværtimod er formålet med mere energieffektive offentlige bygninger at nedbringe driftsudgifterne.